

KATHOLIEKE UNIVERSITEIT LEUVEN

FACULTEIT SOCIALE WETENSCHAPPEN
OPLEIDING VERGELIJKENDE EN INTERNATIONALE
POLITIEK

De VLD en de VVD
een vergelijkende analyse van
partijprogramma's.

Promotor : Prof. Dr. B. MADDENS
Verslaggever : PROF. Dr. M. HOOGHE

MASTERPROEF
aangeboden tot het
verkrijgen van de
graad van Master in
de Vergelijkende en
Internationale Politiek
door
Glenn VERVOORT

academiejaar 2007-2008

KATHOLIEKE UNIVERSITEIT LEUVEN

FACULTEIT SOCIALE WETENSCHAPPEN
OPLEIDING VERGELIJKENDE EN INTERNATIONALE
POLITIEK

De VLD en de VVD
een vergelijkende analyse van
partijprogramma's.

Promotor : Prof. Dr. B. MADDENS
Verslaggever : PROF. Dr. M. HOOGHE

MASTERPROEF
aangeboden tot het
verkrijgen van de
graad van Master in
de Vergelijkende en
Internationale Politiek
door
Glenn VERVOORT

academiejaar 2007-2008

Algemene Inleiding.....	1
Hoofdstuk 1: Theoretisch kader.....	3
1.1 Het liberalisme.....	3
1.1.1 Definiëring van liberalisme	3
1.1.2 Vormen van liberalisme en soorten liberale partijen	4
1.1.2.1 Welvaartliberalen en klassiek-liberalen	4
1.1.2.2 Het breuklijnenmodel	5
1.1.2.3 Maatschappelijke geschillen om liberale strekkingen te identificeren	6
1.2 Classificatie van partijen.....	9
1.3 Theorieën rond campagnestrategieën	11
1.3.1 ‘Proximity Theory’	11
1.3.2 ‘Salience theory’	12
1.3.2.1 ‘Directional theory’.....	13
1.3.2.2 ‘ Issue-Ownership Theory’	14
Hoofdstuk 2: Methodologie.....	19
2.1 Inleiding.....	19
2.2 Doel van het onderzoek	19
2.3 Onderzoeksmethode.....	21
2.3.1 Het Comparative Manifesto Project	21
2.3.2 Beperkingen van de CMP methode	24
2.3.3 CMP-data voor het onderzoek	25
2.4 Casestudy de VLD/PVV en de VVD.....	29
2.4.1 De PVV/ VLD	29
2.4.2 De VVD	32
2.5 Assumpties over macrogebeurtenissen	35
Hoofdstuk 3: Analyse van de partijprogramma’s	38

3.1 Analyse van de partijprogramma's van de VLD/PVV	38
3.1.1 Welvaartsliberalen of klassiek-liberalen?	38
3.1.2 Testen van de assumpties	42
3.2 Analyse van de partijprogramma's van de VVD	55
3.2.1 Welvaartsliberalen of klassiek-liberalen?	55
3.2.2 Testen van assumpties	60
3.3 Een vergelijkende analyse van de VLD/PVV en VVD	68
3.3.1 Welvaartsliberaal of klassiek liberaal.	68
3.3.2 Vergelijking testresultaten assumpties.....	69
Hoofdstuk 4: Algemeen Besluit.....	75

Lijst van tabellen

Tabel 1: Overzicht kenmerken linkse en rechtse variant liberalisme .8	8
Tabel 2: Geformuleerde hypothesen en onderzoeksvragen.....	20
Tabel 3: Overzicht kenmerken linkse en rechtse variant liberalisme met te onderzoeken CMP-data.....	27
Tabel 4: Overzicht percentages voor de categorieën voor de linkse variant (eigen verwerking gegevens CMP-bestand).....	38
Tabel 5: Overzicht percentages voor de categorieën voor de rechtse variant (eigen verwerking gegevens CMP-bestand).....	39
Tabel 6: Aandacht voor economie, welzijn, levenskwaliteit en moraliteit bij de PVV, na WO II tot 1968 (eigen verwerking gegevens CMP-bestand).....	43
Tabel 7: Aandacht voor gerechtigheid en ordehandhaving en multiculturalisme bij de PVV/VLD na WOII tot 2003 (eigen verwerking gegevens CMP-bestand).....	47
Tabel 8: Aandacht bij de PVV/VLD voor anti-groei economie en bescherming van het leefmilieu na WOII tot 2003 (eigen verwerking gegevens CMP-bestand).....	50
Tabel 9: Links-Rechts meting voor positie over economie (Haupt, 2005, p.57).....	52
Tabel 10: Overzicht percentages voor de categorieën voor de linkse variant (eigen verwerking gegevens CMP-bestand).....	56

Tabel 11: Overzicht percentages voor de categorieën voor de rechtse variant (eigen verwerking gegevens CMP-bestand).....57

Tabel 12: Aandacht voor economie, welzijn, levenskwaliteit en moraliteit bij de VVD, na WOII tot 1971 (eigen verwerking gegevens CMP-bestand)60

Tabel 13: Aandacht voor gerechtigheid, ordehandhaving en multiculturalisme bij de VVD na WOII tot 2003 (eigen verwerking gegevens CMP-bestand)61

Tabel 14: Aandacht bij de VVD voor anti-groei economie en bescherming van het leefmilieu na WOII tot 2003 (eigen verwerking gegevens CMP-bestand)63

Lijst van Figuren

Figuur 1: Totalen voor de links- en rechts liberale variabelen voor de PVV/VLD vanaf WOII tot 2003 (eigen verwerking gegevens CMP-bestand).....	40
Figuur 2: Aandacht voor decentralisatie en centralisatie bij de PVV/VLD, na WOII tot 2003 (eigen verwerking gegevens CMP-bestand).....	45
Figuur 3: Aandacht voor gerechtigheid en ordehandhaving en multiculturalisme bij de PVV/VLD na WOII tot 2003 (eigen verwerking gegevens CMP-bestand).....	48
Figuur 4: PVV/VLD links-rechts positie over economie vanaf WOII tot 2003 (eigen verwerking gegevens CMP-bestand).....	53
Figuur 5: PVV/VLD nadruk op vrije markteconomie en vrijheid en mensenrechten na WOII tot 2003 (eigen verwerking gegevens CMP-bestand).....	54
Figuur 6: Totalen voor de links- en rechts liberale variabelen voor de VVD vanaf WOII tot 2003 (eigen verwerking gegevens CMP-bestand).....	58
Figuur 7: VVD links-rechts positie over economie vanaf WOII tot 2003 (eigen verwerking gegevens CMP-data).....	65
Figuur 8: VVD nadruk op vrije markteconomie, vrijheid en mensenrechten na WOII tot 2003 (eigen verwerking gegevens CMP-data)	66

Dankwoord

Een masterproef schrijf je niet alleen. Zonder de gewaardeerde hulp van bepaalde personen zou ik dit nooit tot een goed einde hebben gebracht. Daarom wil ik die personen ook oprecht bedanken.

Allereerst gaat mijn dank uit naar de assessor van dit onderzoek, Liselotte Libbrecht . Haar kritische commentaar en vele tips waren een bron van inspiratie voor het uitwerken van deze thesis. Ook wil ik mijn promotor Prof. Dr. B. Maddens bedanken voor het aanbrenge van dit boeiende onderwerp.

Verder dank ik mijn ouders die mij de mogelijkheid gegeven hebben om deze universitaire studies aan te vatten en die ook in moeilijke perioden in mij bleven geloven.

Ten slotte wil ik mijn vrienden bedanken. We hebben samen onvergetelijke momenten beleefd in de voorbije jaren. Naast plezier en vreugde hebben zij ook altijd klaar gestaan op de minder aangename momenten. Zij hebben mij oprecht gesteund, geholpen en de motivatie gegeven om door te zetten tot het einde.

Glenn Vervoort,
Leuven, 5 augustus 2008.

Algemene Inleiding

Het politieke landschap wordt door politieke partijen gedomineerd. Ze kunnen vergeleken worden met organisaties die als doel hebben het verwezenlijken van hun partijprogramma en/of het verwerven van een machtspositie. Om dit te bereiken nemen ze deel aan verkiezingen (Deschouwer, 2001, p.65). Budge & Farlie (1983, p.22) stellen dat politieke partijen in de maatschappij fungeren als wegwijzers binnen de politiek. Ze trachten de complexe politieke wereld te vertalen en te vereenvoudigen. Hiervoor nemen ze specifieke standpunten in en formuleren ze politieke voorstellen. Kiezers kunnen binnen het bestaande aanbod van politieke partijen een keuze maken. Politieke partijen stellen zich zo aantrekkelijk mogelijk voor om zoveel mogelijk stemmen te halen.

Hoe proberen partijen dit te verwezenlijken? Nemen ze alleen standpunten in over thema's die voor hen belangrijk zijn of laten ze zich ook in met thema's van hun tegenstanders? Budge & Farlie (1983, p.23) zijn van mening dat partijen het debat met elkaar aangaan niet door het innemen van verschillende standpunten over dezelfde thema's, maar door het benadrukken van hun eigen aandachtspunten. Zij hebben hun eigen 'issue types' of 'issue-areas'.

Partijen maken zich eigenaar van bepaalde 'issues'. De belangrijkheid van een bepaald thema verschilt van partij tot partij. Ook bepaalde gebeurtenissen kunnen er toe bijdragen dat een 'issue' aan betekenis wint. Denk hier bijvoorbeeld aan de dioxinecrisis in 1999. Het thema 'voedselveiligheid' was plots prominent aanwezig. Agalev, voor wie dit thema altijd belangrijk was, behaalde hierdoor een verkiezingsoverwinning.

In dit onderzoek wordt dieper ingegaan op twee liberale partijen, de Belgische PVV/VLD en de Nederlandse VVD, waarvan de partijprogramma's zullen worden onderzocht.

In het *eerste hoofdstuk* wordt gestart met een grondige omschrijving van het liberalisme in al haar vormen. Daarna wordt besproken welke soort structuren partijen kunnen hebben en welke link er is met de ideologie van een partij. Tenslotte worden er theorieën rond campagne strategieën besproken. Er wordt hierbij specifiek aan de ‘issue-ownership theory’ aandacht besteed.

In *hoofdstuk twee* komt de methodologie van het onderzoek aan bod. Eerst wordt het doel van het onderzoek uiteengezet. Verder wordt de onderzoeksmethode uitgelegd, die ontwikkeld is door het Comparative Manifesto Project. Ook wordt er besproken welke data er uit de CMP-methode zullen gebruikt worden voor het onderzoek. Tenslotte wordt een historisch overzicht gegeven van de PVV/VLD en de VVD en worden er een aantal assumpties geformuleerd.

In *hoofdstuk drie* worden de resultaten van het onderzoek besproken. Er wordt gestart met een analyse van de afzonderlijke partijprogramma’s. Nadien volgt een vergelijkende analyse.

In *hoofdstuk vier* worden de voornaamste bevindingen van het onderzoek besproken.

Hoofdstuk 1: Theoretisch kader

1.1 Het liberalisme

In deze paragraaf wordt het liberalisme gedefinieerd. Vervolgens komen verschillende vormen van liberalisme aan bod. Verder wordt het breuklijnenmodel uitgelegd om de historische positie van liberale partijen te schetsen. Tenslotte worden er maatschappelijke geschillen geformuleerd om liberale strekkingen te identificeren.

1.1.1 Definiëring van liberalisme

Een algemene definitie geven aan het liberalisme is niet eenvoudig. Liberalisme laat zich immers niet duidelijk definiëren:

“it is hardly less a habit of mind than a body of doctrine” (Laski, 1962, p.13)

“often a matter broad cultural allegiance and not of politics at all” (Dunn, 1993, p.30)

Wel zijn historici erin geslaagd om een aantal waarden aan het liberalisme toe te schrijven. Volgens Dunn (1993, p.33) omvat liberalisme waarden zoals: individualisme, politiek rationalisme, vijandelijkheid tegenover autocratie, culturele afkeer van conservatisme en van traditie in het algemeen,...

Volgens Smith (1988, p.16) hebben ook politieke wetenschappers het moeilijk om liberale partijen te definiëren en hun rol te beschrijven. Het liberalisme in Europa is gedifferentieerd omdat liberale partijen in het politieke spectrum zowel aan de linker- en de rechterzijde als in het centrum te vinden zijn.

In de 19^{de} eeuw waren liberale politieke partijen vooral populair bij de rijke bourgeoisie en middenklasse. Deze groepen herkenden zich

in het pleidooi voor meer individuele vrijheden en het vrij ondernemerschap. Het liberalisme stond in die tijd zowel voor constitutionele hervormingen als voor een verbreding en extra bescherming van burgerrechten. Dit sluit aan bij de waarden die Dunn (1993, p.33) toekent aan het liberalisme. Met de verdediging van deze waarden kwamen de liberale partijen in conflict met de autoritaire staat en degenen die er hun macht aan ontleenden. Daarnaast was er ook een conflict met de kerk, zeker in landen waar die een alliantie aanging met de staat om de ideeën van de verlichting tegen te houden (Smith, 1988, p.16).

Later zorgden constitutionele hervormingen en het ontstaan van een seculiere staat ervoor dat liberale partijen zich ook op andere aandachtspunten gingen richten zoals de economische en de individuele vrijheid van het individu (Smith, 1988, p.18). Momenteel hebben liberale partijen hun grootste doelstellingen gerealiseerd. Nu is het noodzakelijk om de verworvenheden te bewaren. ‘Issues’ waarvoor de liberale partijen vroeger streeden zijn niet meer actueel. Toch duiken oude tegenstellingen nog op. Zo heeft de tegenstelling kerk-staat nog invloed op specifieke thema’s zoals de religieuze moraliteit in relatie tot de school, abortus, echtscheiding, enz.

1.1.2 Vormen van liberalisme en soorten liberale partijen

Ondanks de moeilijkheid om liberalisme te definiëren zijn er toch enkele auteurs die verschillende vormen ervan weten te beschrijven.

1.1.2.1 Welvaartsliberalen en klassiek-liberalen

Laski (1962, pp.154-156) onderscheidt twee liberale groeperingen: welvaartsliberalen en klassiek-liberalen. Deze tonen overeenkomsten met de twee vormen die Kinneking (1993, pp.15-24) onderscheidt, namelijk de utilitaristische liberalen en de ontplooiingsliberalen. Welvaartliberalen of ontplooiingsliberalen protesteren tegen de maatschappelijke en humanitaire gevolgen van de industriële revolutie. Zij pleiten voor een actiever optreden van de overheid op het sociale en economisch vlak, hebben meer aandacht voor

onderwijs, cultuurspreiding, enz. (Laski, 1962, pp.154-156; Kinneging, 1988, pp.15-24). De klassiek-liberalen of overeenkomstig de utilitaristische liberalen worden gekenmerkt door een negatief vrijheidsbeeld en de eis dat mensen vrij moeten zijn van bemoeienis (Berlin, 1969, p.122). Deze groep verkiest een overheid die zich zo weinig mogelijk mengt in het economische en sociale leven van mensen, verdedigt de scheiding der machten, is voorstander van vrijhandel, de vrije markt, volksontwikkeling, sociale zekerheid, enz. (Laski, 1962, pp.154-156; Kinneging, 1988, pp.15-24).

1.1.2.2 Het breuklijnenmodel

Om het ontstaan van partijen en de partijontwikkeling in veel Europese landen te verklaren wordt gebruik gemaakt van het breuklijnenmodel van Lipset & Rokkan (1967, p.14). Partijen vinden hun oorsprong bij het ontstaan van grote maatschappelijke conflicten. Elke partij neemt een bepaalde positie in op dat conflict, met als gevolg dat de maatschappij wordt opgedeeld op basis van die conflicten en wordt georganiseerd op enkele grote breuklijnen. De belangrijkste breuklijnen zijn: arbeid-kapitaal, kerk-staat, centrum-periferie en landbouw-industrie. Lipset & Rokan (1967, pp.13-26) stellen dat Europese liberale partijen verschillende posities innemen op deze breuklijnen.

Liberaal partijen situeren zich het duidelijkst op de breuklijnen arbeid- kapitaal en kerk-staat. Eerst en vooral bevinden liberalen zich in het seculiere kamp wat betreft de levensbeschouwelijke breuklijn. Zij zijn voorstander van een samenleving waarin de vrijheid van de burger door burgerrechten wordt gegarandeerd. Scheiding van kerk en staat is een noodzakelijke voorwaarde voor godsdienstige tolerantie. Vervolgens, wat betreft de sociaal-economische breuklijn worden liberalen gezien als voorstanders van kapitaal i.p.v. arbeid. Bij de andere breuklijnen is het moeilijker een specifieke eigenheid te ontdekken. Er zijn liberale partijen die de belangen van de landbouw verdedigen, andere die van de industrie. Ook zijn er sommige partijen die een sterk centrum verkiezen, andere een versterkte periferie.

Het situeren van Europese liberale partijen volgens het breuklijnenmodel leidt tot twee onderscheiden stromingen (Galagher; Laver; Mair, 1992, pp. 76-78).

De eerste stroming benadrukt het vrijwaren van individuele vrijheidsrechten en ijvert voor een minimaal overheidsoptreden in de economie. Deze vorm van liberalisme vindt men vooral terug in landen met sterke christendemocratische partijen. De antiklerikale component van de liberale doctrine is/was hier heel belangrijk. De liberale partijen die tot deze stroming behoorden ontstonden o.m. in België, Nederland, Duistland, Luxemburg en Zwitserland. Deze partijen zouden tot de klassiek-liberalen kunnen gerekend worden (Laski, 1962, pp.154-156) (zie supra).

De tweede stroming is centrumlinks en besteedt meer aandacht aan sociaaleconomische rechtvaardigheid en gelijkheid. De aanwezigheid van een sterk seculiere conservatieve partij die het traditioneel liberaal anti-interventionisme verdedigde ging meestal gepaard met liberale partijen van deze stroming. Binnen naties waar antiklerikale ideeën minder belangrijk waren, treden liberale partijen van de tweede stroming op. Voorbeelden zijn: Groot-Brittannië, Denemarken, Noorwegen, Zweden en Finland. Deze partijen kunnen tot de welvaartsliberalen gerekend worden (Laski, 1962, pp. 154-156) (zie supra).

De reikwijdte van deze conflicten verschilt van land tot land. Daarom benadrukken liberale partijen eigen thema's. De belangrijkste thema's waren en zijn nog steeds de economische vrijheid, constitutionele hervormingen en secularisatie van de staat.

1.1.2.3 Maatschappelijke geschillen om liberale strekkingen te identificeren

Om liberale strekkingen te onderkennen is het belangrijk om hun standpunten over bepaalde thema's te weten. Wagemans (2001, p.105) geeft zes maatschappelijke geschillen die belangrijk zijn voor het onderkennen van liberale strekkingen:

1. Economische
2. Sociale

3. Levensbeschouwelijke
4. Politieke
5. Ecologische
6. Het immigratievraagstuk

Het eerste geschil is economisch en leidt tot een tegenstelling tussen rechts-liberalen en links-liberalen. De eerste verzetten zich tegen overheidsinmenging in de economie. Zij zijn er van overtuigd dat de vrije markt sociale ongelijkheden wegwerkt. Links-liberalen geloven niet dat de vrije markt alle problemen oplost en ijveren daarom voor een actiever overheidoptreden.

Wie de sociale zekerheid en sociale programma's moet organiseren, vormt het tweede geschil. Enerzijds vindt men hier de neoklassieke liberalen die een grotere rol willen voor de privésector, anderzijds de sociaalliberalen die vinden dat de overheid een aantal belangrijke taken heeft bij het organiseren van sociale zekerheid en sociale programma's.

Het derde geschil is levensbeschouwelijk. Het gaat hier over ethische thema's zoals abortus, het huwelijk, de echtscheiding, homosexualiteit, drugsbeleid, euthanasie, enz. Hier onderscheidt men conservatieve liberalen en progressieve liberalen. De eerste groep verdedigt traditionele morele waarden. De tweede groep beroept zich op een ultiem zelfbeschikkingsrecht in ethische kwesties.

Vervolgens is er het staatkundig en politiek debat. Deze opvattingen kregen vooral vorm vanaf de zestiger jaren. Door stijging van de welvaart kunnen mensen hun elementaire materiële behoeften bevredigen. Hierdoor komt er meer aandacht voor postmateriële waarden zoals cultuur, filosofie, ethiek, zelfontplooiing, e.a. (Inglehart, 1977,1990). Deze waarden beïnvloeden ook het politiek debat en onderscheiden twee verschillende groepen binnen de liberalen. Enerzijds zijn de radicaal-liberalen voorstanders van decentralisatie en meer inspraak van de burger. Anderzijds houden de autoritair-liberalen vast aan de traditioneel bestuurlijke organisatie.

De verspreiding van postmaterialistische waarden beschreven door Inglehart (1977, pp.1-19) lag ook aan de basis van de opkomst van de groene beweging. Die klaagt een destructief effect van de

industrie op het milieu aan. Ecologie is dus ook een belangrijk maatschappelijk geschil geworden. Binnen de liberale familie is er een onderscheid tussen de groen-liberalen of constructief-liberalen en de destructief-liberalen. De eerste groep hecht belang aan ecologische conservatie. Voor de tweede groep primeert economie op ecologie.

Ook het vreemdelingenvraagstuk is actueel. De opkomst van extreemrechtse partijen doet vermoeden dat de bestaande bevolking zich verzet tegen de aanwezigheid van vreemdelingen. Hier duiken twee visies op. Ten eerste zijn er de exclusivistische-liberalen die afkerig staan tegenover vreemdelingen en inwijkelingen. Ten tweede zijn er de inclusivistische-liberalen die de voordelen zien van een multiculturele samenleving.

Er kan besloten worden dat de zes opgesomde maatschappelijke geschillen binnen de liberale familie een differentiatie brengen. Andere politieke stromingen zoals het conservatisme, de christendemocratie, de sociaaldemocratie vertonen een veel grotere ideologische coherentie dan het liberalisme (Smith, 1988, p.16).

Samenvattend kan gesteld worden dat in Europa een linkse en een rechtse variant van het liberalisme aanwezig zijn (Wagemans, 2001, p.116). De onderstaande tabel geeft de verschillende kenmerken van beide varianten van het liberalisme weer.

Tabel 1: Overzicht kenmerken linkse en rechtse variant liberalisme

Linkse variant	Rechtse variant
<ul style="list-style-type: none"> • Economische interventie • Overheid als organisator van sociale projecten • Zelfbeschikkingsrecht over ethische kwesties • Decentralisatie van het bestuur • Milieuconservatie • Inclusivistische maatregelen tegenover vreemdelingen 	<ul style="list-style-type: none"> • Minimale economische interventie • De privésector als organisator van welvaartsprogramma's • Behoud van traditionele moraliteit • Centralisatie van het bestuur • Exploitatie van natuurlijke hulpbronnen • Exclusivisme tegenover vreemdelingen

Het probleem van deze indeling is echter dat liberale partijen zowel kenmerken van de linkse variant als van de rechtse variant kunnen hebben. De thema's die een politieke partij bespeelt zijn ook afhankelijk van het doelpubliek en van de structurele kenmerken van de partij.

1.2 Classificatie van partijen

In de vorige paragraaf werd aangetoond dat liberalisme vele vormen aanneemt en dat er telkens andere ideologische klemtonen kunnen gelegd worden. Men kan zich afvragen of ideologische tegenstellingen even scherp zijn als vroeger en of er hier een verband is met de wijzigende structuur van een partij.

Voor de tweede wereldoorlog vertegenwoordigden partijen in West-Europa specifieke -of religieuze groepen. Er was een gepolariseerde samenleving met sterk ideologische tegenstellingen. Dankzij de economische groei en de uitbreiding van de welvaartstaat na de tweede wereldoorlog bekoelden of verdwenen scherpe klassentegenstellingen en confessionele tegenstellingen (Krouwel, 2001, p.153). Partijen zowel aan linker- als rechterzijde nemen minder sterke ideologische posities in. De rechterzijde accepteert nu de welvaartstaat en een zeker mate van economische inmenging van staat. De linkerzijde heeft de ideeën over het kapitalisme gematigd (Lipset, 1964, p271-303).

Naast de nieuwe ideologische profilering zijn ook de structuren van de partijen gewijzigd. Partijen verschilden ook qua organisatie. Er kan een onderscheid gemaakt worden tussen massapartijen en kaderpartijen. Kaderpartijen zijn los gestructureerd, gericht op een elite en hebben een minimale organisatie. Massapartijen hebben echter stevig ontwikkelde organisaties waarvan een groot deel van het kiezerspubliek ook lid is van de partij (Duverger, 1954, pp.83-92).

Volgens Katz & Mair (1995, pp.5-28) is dit onderscheid moeilijk te handhaven. Veel voormalige kaderpartijen hebben nu goed uitgebouwde structuren. Massapartijen hebben dan weer veel partijleden verloren. De partijen in België en Nederland kunnen eerder beschouwd worden als moderne kaderpartijen (Koole, 1992, pp.406-412). Deze hebben een dominante professionele leidersgroep met een groot vertrouwen van de lagere niveaus binnen de partij. Er is een lage leden/kiezer ratio maar de leden blijven wel een belangrijke bron van financiering. Men heeft een brede oriëntering naar het kiezerspubliek zonder de bedoeling over te gaan naar een 'catch-all' strategie of een strategie gericht op het benaderen van een specifieke doelgroep. De structuren van een massapartij blijven gehandhaafd niet enkel voor het behoud van een specifiek imago maar ook voor een zekere graad van interne democratie. Ten slotte is de moderne kaderpartij financieel afhankelijk van zowel publieke subsidies als van donaties van leden.

De verminderde ideologische profilering en de veranderende structuren geven de partijen de kans om zich op andere doelgroepen te richten. Partijen worden gematigd en er is een politiek systeem waarin men een zo groot mogelijke massa wil aanspreken. Deze massa bevindt zich meestal in het centrum waardoor partijen opschuiven richting centrum van de politieke arena (Lipset, 1964, p.271-303). Kirchheimer (1966) heeft het hier over de geboorte van de 'catch-all' partij. De 'catch-all' partij wil de verdwijnende socio-economische en culturele conflicten overschrijden met als doel een breder publiek aan te spreken. Bij de transformatie naar een 'catch-all' partij zijn er de volgende eigenschappen: een verminderde aandacht voor ideologische profilering; de aanwezigheid van een sterke partijtop; een verminderde rol van individuele partijleden; minder identificatie van de partij met specifieke groepen en sociale klassen, men wil de bevolking in zijn geheel aanspreken, enz. (Kirchheimer, 1966, pp.192-200). 'Catch-all' partijen hebben dus een zwakker ideologisch profiel en trachten standpunten in te nemen die als doel hebben om zoveel mogelijk kiezers aan te trekken (Bowler, p.61, 1990).

Budge & Farlie (1983) gaan niet akkoord met de these dat partijen evolueren naar een ‘catch-all’ partij. Partijen en partijstructuren wijzigen en ontwikkelen zich wel doorheen de tijd, maar toch zouden partijen een aantal ‘issues’ blijven bezitten die onlosmakelijk verbonden zijn met hun eigenheid. In Groot-Brittannië bijvoorbeeld zullen de Conservatives nooit zo geloofwaardig zijn als Labour als het gaat om sociale hervormingen.

Dit leidt tot de vraag hoe partijen met elkaar in competitie treden om hun stemmenaantal te maximaliseren.

1.3 Theorieën rond campagnestrategieën

Er zijn verschillende opvattingen over de campagnestrategieën van politieke partijen en de poging daarmee het stemgedrag van de kiezers te beïnvloeden. De eerste theorie die wordt besproken is de klassieke ‘proximity theory’. Vervolgens wordt de tegenpool besproken, namelijk de ‘salience theory’. Twee varianten van de ‘salience theory’ zijn de ‘directional theory’ en de ‘issue-ownership theory’. De ‘issue-ownership theory’ zal tevens de theorie zijn waarop verder wordt gebouwd tijdens dit onderzoek.

1.3.1 ‘Proximity Theory’

De klassieke benadering van partijcompetitie wordt gegeven door Downs ‘proximity theory’ (1957, p.139). Volgens deze theorie nemen partijen verschillende posities in op dezelfde thema’s. Vervolgens bepaalt een partij haar positie op die ‘issues’ met als belangrijkste doel een zo groot mogelijk electoraal voordeel te behalen (Downs, 1957, p.139). De kiezers vergelijken de verschillende partijen en wegen af welke partij voor hen het aantrekkelijkst is en tegemoet komt aan hun individuele preferentie matrix (Budge; Hoffenbert; Klingemann, 1994, pp.10-11). Een potentiële kiezersgroep wordt dus gevormd door individuen wiens voorkeuren nauw aansluiten bij de programmatorische beloften van een partij. In het model van Downs (1957, p.137) bepalen partijen

hun set van posities zo dat ze een maximum aantal supporters kunnen aantrekken. Men ziet de kiezer als een rationele burger die zijn nut gaat maximaliseren. De burger ziet elke verkiezing als een middel om een regering te kiezen die voor hem het meeste voordeel zou opleveren. De kiezer schat in welk persoonlijk voordeel de beslissingen van een bepaalde partij hem opleveren bij een mogelijke regeringsdeelname.

Deze theorie werd later bekritiseerd door verschillende auteurs (Rabinowitz, MacDonald, 1991, p.1108). Ten eerste wordt er getwijfeld aan de veronderstelling dat kiezers specifieke beleidsvoorkeuren hebben over een hele reeks van 'issues'. Kiezers zouden in het beste geval bij een discussie over een bepaald 'issue' slechts een voorkeur hebben voor één van de richtingen waarin het debat evolueert (pro, contra, links, rechts,...).

Ten tweede wordt getwijfeld aan het feit dat alle partijen beoordeeld zouden worden op basis van dezelfde 'issue'-dimensies. Partijen zouden ook beoordeeld kunnen worden op basis van verschillende dimensies (Rabinowitz, MacDonald, 1991, p.1109).

1.3.2 'Salience theory'

Een politieke partij zal niet bij alle thema's een even duidelijk standpunt innemen. Op basis van deze bevindingen is de 'salience theory' van partijcompetitie ontstaan (Van der Brug, 2003, p.111). 'Issue salience' of de aandacht die gaat naar een bepaald thema, refereert naar de belangrijkheid van een 'issue' voor een gegeven partij in een specifieke situatie (Pogorelis, et al., 2005, p.994). Partijen zullen tijdens de verkiezingscampagne meer kiezers aantrekken als de 'salience' van hun thema's verhoogd wordt (Budge & Farlie, 1983, p24). Als de 'issues' van een partij belangrijk zijn, kan dit op een bepaald moment de partij extra kiezers opleveren. Als de 'issues' van andere partijen daarentegen belangrijk zijn op een bepaald moment of de partij een thema benadrukt waarover ze geen duidelijk standpunt hebben zal dit kiezers doen afvloeien naar andere partijen. Binnen dit model wordt een onderscheid gemaakt tussen een

zachte en een harde variant. De zachte variant is de ‘directional theory’ en de harde variant is de ‘issue-ownership theory’ (Maddens, 1994).

1.3.2.1 ‘Directional theory’

De ‘directional theory’ legt de nadruk op een verschil in waarneming bij de kiezer. Volgens deze theorie neemt de kiezer het standpunt van een partij over een bepaald ‘issue’ waar als een keuze tussen twee tegengestelde alternatieven (MacDonald, Listhaug, Rabinowitz, 1991, p.1109). Men kiest één van de alternatieven of men blijft neutraal. Stel bijvoorbeeld wanneer er een standpunt moet worden ingenomen over abortus. Men kan voorstander zijn omdat de keuzevrijheid primeert boven de bescherming van het leven of men kan tegen zijn omdat de bescherming van het leven primeert op de keuzevrijheid. De ‘proximity theory’ gaat er van uit dat personen bij elk besproken thema een exacte positie innemen (Downs, 1957, p.139). In de ‘directional theory’ kan de kiezer echter ook neutraal zijn. In dit geval beïnvloedt het standpunt van de partij de keuze van de kiezer niet. Het thema is niet interessant voor de kiezer. Ook kan de intensiteit van zijn voorkeur variëren. In het ‘directional’ continuüm is er een centraal punt waar de persoon geen enkele voorkeur heeft. Wanneer de kiezer verschuift naar het ene of het andere standpunt wordt zijn voorkeur intenser voor dat bepaald standpunt rond een ‘issue’. Net zoals bij kiezers verschilt de intensiteit van de partijstandpunten rond bepaalde ‘issues’. Ze kunnen een thema meer of minder benadrukken of ze zijn neutraal en zwijgen over het thema. Deze zachte variant sluit dus niet uit dat partijen zich kunnen profileren door alternatieve standpunten in te nemen. Het verschil met de ‘proximity theory’ is dat het effect in relatie staat tot de aandacht die partijen aan een thema geven en het belang dat kiezers aan dit thema hechten (Maddens, 1994, pp.94-109).

1.3.2.2 ‘ Issue-Ownership Theory’

De ‘issue-ownership theory’ is een harde variant van de ‘salience theory’. Hier wordt er abstractie gemaakt van het standpunt dat partijen en kiezers innemen. ‘Issue salience’ refereert naar de belangrijkheid van een ‘issue’ voor een gegeven partij in een specifieke situatie (Pogorelis, et al., 2005, p.994). ‘Issue-ownership’ wordt gedefinieerd als de herhaalde ‘salience’ van een ‘issue’ gedurende een langere periode (Pogorelis, et al., 2005, p.994). ‘Issue-ownership theory’ heeft een andere invalshoek dan ‘proximity theory’ op partijcompetitie. Volgens deze theorie worden politiek partijen na een tijd sterk geassocieerd met een aantal thema’s. Daardoor nemen de burgers aan dat een partij het meeste competent is om die ‘issues’ te behandelen waarmee ze wordt geassocieerd (Petrocik, 1996, p.830-831). Toegepast op partijcompetitie zullen politieke partijen onderwerpen benadrukken waar ze een goede reputatie genieten en zullen ze minder of geen aandacht schenken aan andere onderwerpen. Welke thema’s partijen benadrukken, hangt af van de historische context. Hun geloofwaardigheid rond bepaalde thema’s wordt grotendeels bepaald door klassieke breuklijnen (Van Aelst, 2004, p.4). Socialistische partijen bijvoorbeeld worden gezien als de natuurlijke verdedigers van de sociale zekerheid. Maddens & Hajnal (2002) stellen ook dat partijen bepaalde thema’s kunnen opeisen door ze als eerste bespreekbaar te maken en er een zekere expertise rond te verwerven. Denk hier aan het Vlaams Blok dat het migratievraagstuk op de agenda plaatste.

Het eigenaar zijn van een ‘issue’ kan gunstige gevolgen hebben bij verkiezingen. Stel dat een partij ‘issue-owner’ is van het thema versterking van de sociale zekerheid, dan zal een groot deel van kiezers deze het meest bekwaam vinden om een goed beleid rond dit ‘issue’ te garanderen en uit te voeren (Van der Brug, 2003, p.111). Wanneer nu dit thema belangrijk is tijdens de verkiezingen, zal de partij die ‘issue-owner’ is van het thema genieten van zijn ‘issue-ownership’ en zal dit positieve effecten hebben op hun verkiezingsresultaat (Petrocik, 1996, p.830-831). Daarentegen zal

diezelfde partij niet meer geloofwaardig zijn wanneer zij een ‘issue’ gaat benadrukken waarvan zij geen eigenaar is, bijvoorbeeld een belastingverlaging. Immers een uitbreiding of verbetering van de sociale-zekerheid zal meestal gepaard gaan met een belastingverhoging. De partij kan best het ‘issue’ sociale zekerheid benadrukken waardoor ze van positieve effecten kan genieten. Hoe meer een partij een belangrijk thema benadrukt (het ‘salient’ maakt) des te meer zal ze kiezers aantrekken die bezorgd zijn over dit thema. Wanneer een partij geen belangrijk voordeel heeft bij het benadrukken van een ‘issue’, zal ze hier weinig over zeggen (Pogorelis et al., 2005, p.994). Partijen kunnen dus de belangrijkheid van ‘issues’ manipuleren. Het is ook belangrijk op te merken dat een aantal korte termijn factoren mede het succes van een politieke partij kunnen verklaren (Petrocik, e.a., 1996, p.827). Bij een regering met slechte reputatie of tijdens een politieke crisis kunnen oppositiepartijen het beste alternatief zijn en dus de verkiezingen winnen.

Mensen zijn blijkbaar ook gemakkelijker te beïnvloeden door niet-ideologische thema’s of thema’s die ze niet-ideologisch interpreteren. Daarbij spelen de media ook een belangrijke rol. Zo hebben de media bijvoorbeeld een belangrijke rol bij het mechanisme van ‘priming’ (Krosnick & Kinder, 1990, p.499). Wanneer mensen keuzes moeten maken of oordelen vellen, zullen ze niet alle mogelijke standpunten bekijken of alles voorzichtig afwegen om tot een beslissing te komen. Zij gaan integendeel eenvoudigere regels hanteren. ‘Priming’ is het fenomeen waarbij partijen of kandidaten beoordeeld worden op basis van verschillende criteria afhankelijk van de aanwezigheid van thema’s in het nieuws. Wanneer ‘nucleaire energie’ veel aandacht krijgt in de media zullen kiezers partijen evalueren op hun positie tegenover nucleaire energie. De partij die op dit vlak een grote credibiliteit geniet en op die manier de ‘issue-owner’ is, zal dus een electoraal voordeel hebben. Het zal dus voor politieke partijen belangrijk zijn te wegen op het politiek debat. De partijen moeten proberen hun ‘issues’ op de agenda te plaatsen (Van Aalst, 2004, p.4).

Dat mensen niet alles ideologisch interpreteren, blijkt ook uit het feit dat kiezers zelf hun prioriteiten stellen. Ze ondervinden bijvoorbeeld

dat de koopkracht daalt en ze willen dat de politieke partijen hier een antwoord op geven (Van der Brug, 2004, p.212). De kiezers doen dus aan agenda-setting: ze zetten problemen op de agenda waarvan ze vinden dat die dringend een oplossing vragen. Hierbij zullen ze een bepaalde perceptie hebben over welke partijen in staat zijn die problemen op te lossen.

Toch moet er ook een opmerking gemaakt worden in verband met de ideologische positie van een partij. De kiezer ontwikkelt een bepaalde perceptie over de ideologische posities van partijen als gevolg van de 'issues' die ze benadrukken tijdens campagnes (Van der Brug, 2004, p.212). Het benadrukken van 'rechtse thema's' zoals criminaliteit in de verkiezingscampagne heeft bij sommige Europese sociaal democratische partijen geleid tot een verschuiving naar het politieke centrum in de perceptie van het linkse kiespubliek. Als gevolg daarvan wordt de partij aantrekkelijker voor centrumkiezers en minder aantrekkelijk voor linkse kiezers. Door het alsmaar meer benadrukken van eigen 'issues' of andere 'issues' kunnen partijen proberen zich anders profileren in het politieke spectrum waardoor ze eventueel andere kiezersgroepen kunnen aanspreken.

Deze mechanismen zullen belangrijk zijn bij de analyse van partijprogramma's. Zij bieden een hulpmiddel om te kijken hoe macro gebeurtenissen een invloed kunnen hebben op de aandacht voor 'issues' in het partijprogramma.

Damore (2004, pp.392-393) stelt dat bij macro gebeurtenissen in sommige gevallen 'issue-trespassing' voorkomt. Macro gebeurtenissen kunnen voor gevolg hebben dat partijen hun eigen 'issues' niet gaan benadrukken en andere wel. Wanneer de 'issues' van een partij niet passen binnen een bepaalde verkiezingscontext, kan het aangewezen zijn andere 'issues' eventueel die van de oppositiepartij te benadrukken. Op die manier tracht men toch nog kiezers aan te trekken.

Voor het onderzoek verder in het hoofdstuk worden een aantal hypothesen geformuleerd op basis van de 'issue-ownership theory'

en eventuele macro gebeurtenissen en contextuele factoren in relatie tot de partijkoers. De hypothesen zullen verder in het onderzoek bevestigd of ontkracht worden.

1. Worden door één of andere macro gebeurtenis (bijvoorbeeld : economische crisis) bepaalde 'issues' belangrijk, dan zal een partij deze thema's extra benadrukken als ze hiervan 'issue-owner' is. Anders laat ze deze thema's links liggen.
2. De opkomst van een nichepartij zoals een groene partij, een nationalistische partij, een extreem-rechtse partij zal er niet toe leiden dat andere partijen de 'issues' van die nieuwe partij sterker benadrukken, de partij zal deze thema's eerder vermijden en zich concentreren op de eigen onderwerpen.
3. Er wordt verwacht dat liberale partijen veel aandacht zullen geven aan liberale thema's.
4. Twee liberale partijen kunnen als gelijkaardig worden beschouwd als zij dezelfde thema's benadrukken.
5. Door het al dan niet benadrukken van 'issues' kunnen partijen proberen zich anders te gaan profileren in het politiek spectrum. Een liberale partij kan bijvoorbeeld evolueren van een rechts-liberale partij naar een links-liberale partij.

Samenvattend kan verwacht worden dat vanuit het perspectief van 'issue-ownership' elke partij een reputatie heeft om verschillende 'issues' te behandelen (Petrocik, 1996, p.830-831). De partij zal een aantal thema's vertegenwoordigen waarvan verondersteld wordt dat zij daarvoor het best geplaatst is en eventueel een beter alternatief bieden dan andere partijen die over deze thema's een standpunt innemen.

Welke 'issues' belangrijk zijn voor partijen, vind je in hun partijprogramma's. Er zijn echter veel kanalen die partijen en hun kandidaten kunnen gebruiken om het publiek te overtuigen van hun positie omtrent beleidszaken (Budge, Hofferbert, Klingeman, 1994, p.27). Kandidaten maken bij een bepaalde verkiezing speeches, er worden advertenties geplaatst, enz. Toch is het partijprogramma de consistente leidraad die gebruikt wordt. Het partijprogramma is het

leidende document voor de partijvertegenwoordigers. Hun publiek optreden en de presentatie van 'issues' in de media zijn gebaseerd op het partijprogramma. Dat bepaalt de algemene prioriteiten waarmee een partij naar het kiezerspubliek trekt (Budge, Hofferbert, Klingeman, 1994, p.27).

Tenslotte moet worden opgemerkt dat de geformuleerde theorieën zowel campagnestrategieën en kiesgedrag onderzoeken. In het onderzoek zal enkel de campagnestrategie van partijen besproken worden, dit neemt niet weg dat voor een volledig beeld van het resultaat van een campagnestrategie, het kiezersgedrag ook dient te worden bestudeerd.

Hoofdstuk 2: Methodologie

2.1 Inleiding

In dit hoofdstuk wordt gestart met een uiteenzetting van het onderzoek en de onderzoeksmethode. Verder worden de PVV/VLD en de VVD besproken. Tenslotte worden een aantal assumpties geformuleerd rond macro gebeurtenissen die een invloed op de partijen kunnen gehad hebben.

2.2 Doel van het onderzoek

In het vorige hoofdstuk werd aangetoond dat het moeilijk is om een liberale partij een vaste plaats te geven in het politieke spectrum. Wanneer men denkt aan de liberale partijen in België en in Nederland is men geneigd te zeggen dat een liberale partij zich eerder rechts van het centrum situeert. Toch zijn er volgens Wagemans (2001, p.105) zes maatschappelijke thema's waarmee liberale strekkingen kunnen worden onderkend. Op basis daarvan kan een onderscheid gemaakt worden tussen een rechtse en een linkse variant van het liberalisme. De maatschappelijke domeinen die onderzocht worden bij de partijen in dit onderzoek focussen zich op de volgende thema's: het economische, het sociale, het levensbeschouwelijke, het politieke, het ecologische en het immigratievraagstuk. In dit onderzoek worden de partijprogramma's van de VLD/PVV en de VVD geanalyseerd. Er wordt gekozen voor die twee partijen, omdat er een aantal gemeenschappelijke kenmerken zijn: taal, een vergelijkbaar kiesstelsel en andere vergelijkbare politieke partijen waarmee moet worden geconcentreerd.

In het onderzoek worden twee doelstellingen nagestreefd. Ten eerste wordt er getracht door een analyse van de partijprogramma's na te

gaan tot welke variant de twee partijen behoren, namelijk de welvaartsliberalen of de klassiek-liberalen. Die analyse kan ook een beeld geven over de plaats van beide partijen in het politieke spectrum. Het is echter niet de bedoeling een momentopname weer te geven, maar te onderzoeken welke dynamiek er aanwezig is bij beide partijen sinds WOII.

Ten tweede wordt er onderzocht of de in hoofdstuk 1 geformuleerde hypothesen stand houden. In de onderstaande tabel worden de hypothesen herhaald met telkens een bijkomende onderzoeksvraag.

Tabel 2: Geformuleerde hypothesen en onderzoeksvragen

Hypothese	Onderzoeksvragen
1. Worden door één of andere macro-gebeurtenis (bijvoorbeeld : economische crisis) bepaalde ‘issues’ belangrijk, dan zal een partij deze thema’s extra benadrukken als ze hiervan ‘issue-owner’ is. Anders laat ze deze thema’s links liggen.	Om hypothese 1 en 2 te testen moet er worden nagegaan of macrogebeurtenissen (economische crisis, opkomst van een groene partij,...) een invloed kunnen hebben op de partijen. De dynamiek die aanwezig is in de partijprogramma’s wordt immers beïnvloed door factoren die afhankelijk zijn van de context rond elke verkiezing. Verder in dit hoofdstuk worden er een aantal assumpties geformuleerd rond die macro gebeurtenissen en de invloed ervan op de partijen.
2. De opkomst van een nichepartij zoals een groene partij, een nationalistische partij, een extreem-rechtse partij zal er niet voor zorgen dat andere partijen de ‘issues’ van die nieuwe partij sterker benadrukken.	Zie hier boven
3. Liberale partijen zullen veel aandacht geven aan liberale thema’s.	Gaan de PVV/VLD en de VVD veel aandacht besteden aan liberale thema’s?

4. Twee liberale partijen kunnen als gelijkaardig worden beschouwd als zij dezelfde thema's benadrukken.	Zijn de PVV/VLD en de VVD gelijkaardige partijen?
5. Door het al dan niet benadrukken van 'issues' kunnen partijen proberen zich anders te gaan profileren in het politiek spectrum. Een liberale partij kan bijvoorbeeld evolueren van een rechts-liberale partij naar een links-liberale partij.	Is er een evolutie merkbaar bij de onderzochte liberale partijen van een eerder links naar een eerder rechts profiel of omgekeerd?

Samenvattend wordt het volgende onderzocht:

- Hoe evolueren de twee partijen op de zes opgesomde maatschappelijke domeinen en tot welke variant van liberale partijen behoren/ behoorden ze?
- Houden de geformuleerde hypothesen in hoofdstuk 1 stand?

2.3 Onderzoeksmethode

In deze paragraaf wordt de CMP-methode (Comparative Manifesto Project methode) besproken waarmee de partijprogramma's zullen worden geanalyseerd. Verder worden de twee te onderzoeken partijen besproken. Tenslotte wordt in de historische context gezocht naar assumpties over macro gebeurtenissen die een invloed kunnen gehad hebben op de koers en de 'issues' van de partijen

2.3.1 Het Comparative Manifesto Project

Zoals reeds gezegd wordt in dit onderzoek gewerkt met de analyse van partijprogramma's. De in de programma's beschreven standpunten vormen de hoofdkenmerken van partijen. In partijprogramma's worden de politieke ideeën en doelen van de partijen bevestigd (Volkens, 2005, p.26). Niettegenstaande er weinig kiezers zijn die de programma's gelezen hebben, wordt de inhoud ervan meestal via massamedia verspreid.

Werken met partijprogramma's om de politieke doelstellingen van partijen te identificeren heeft bepaalde voordelen (Volkens, 2005, p.26):

1. Verkiezingsprogramma's dekken een brede waaier van politieke posities en thema's. Ze kunnen daarom gezien worden als een reeks van belangrijke indicatoren over de partijstandpunten en zo de positie van een partij weergeven.
2. Verkiezingsprogramma's vertegenwoordigen gezaghebbende standpunten van de partij, omdat ze meestal op een partijconventie goedgekeurd worden.
3. Verkiezingsprogramma's zijn representatief voor de gehele partij omdat niet alleen de standpunten van een fractie, een groep binnen de partij of individuele partijleden worden weergegeven.
4. Verkiezingsprogramma's worden voor elke verkiezing gepubliceerd. Zo kunnen veranderingen van beleidspolitie van partijen doorheen de tijd worden bestudeerd.

Voor het analyseren van partijprogramma's wordt in dit onderzoek gebruik gemaakt van de data van het 'Comparative Manifesto Project' (CMP). De grootste verwezenlijking van het Manifesto Research Project is het meten van veranderingen, in een reeks van landen over een ruime tijdsperiode, van partijposities op de links-rechts dimensie (Budge & Klingeman, 2001, p.19). De links-rechts dimensie is belangrijk omdat ze centraal staat in politieke discussies en analyses van partijprogramma's. Het is waarschijnlijk de meest belangrijke indicator voor het beleid van een partij en het herkennen van de partij ideologie. Hierdoor kan worden onderzocht tot welke partijfamilie een partij behoort en kunnen andere karakteristieken onderscheiden worden.

De techniek van het CMP bestaat er in dat partijprogramma's gesplitst worden in quasi-zinnen en vervolgens wordt elke quasi-zin toegewezen aan specifieke 'issue' categorieën (Fabre, Maddens, Pogorelis & Swenden, 2005, p.995). Het Comparative Manifesto

Project (CMP) wordt gezien als een mijlpaal in de empirische politieke wetenschappen omdat het rijke en publiek beschikbare data weergeeft (Bara & Weale, 2006, p.2). De beschikbare data over het partijbeleid bestrijken de hele periode na de tweede wereldoorlog en zijn gebaseerd op een inhoudsanalyse van partijprogramma's. Er zijn 2347 programma's van 632 partijen in 52 landen die geanalyseerd werden (Benoit, Laver, Mikhailhov, 2007, p.2). Partijprogramma's worden gezien als indicatoren voor het beleid dat een partij wil benadrukken, en welke beleidsposities die partij op een zeker tijdstip inneemt. Hiervoor worden de programma's onderworpen aan een kwantitatieve inhoudsanalyse. Het CMP gebruikt daarvoor het concept van 'issue salience'. Op die manier kunnen 'issue' profielen van specifieke partijen onthuld en vergeleken worden (Fabre et al., 2005, p.993). Voor die inhoudsanalyse wordt een classificatieschema gebruikt dat moet toelaten dat alle programma's van de periode na de tweede wereldoorlog in een hele reeks van landen kunnen worden gecodeerd (Volkens, 2005, p.25).

De CMP-methode gaat er van uit dat partijprogramma's niet met elkaar argumenteren, maar naast elkaar bestaan. Deze methode maakt gebruik van 56 code-categorieën. Elke quasi-zin van het partijprogramma wordt toegewezen aan een categorie. Per categorie worden de zinnen opgeteld als een percentage van het totale zinnen. Een beperkt deel van de categorieën wordt gebruikt om een links-rechts positie weer te geven van het partijprogramma. De overige categorieën vertegenwoordigen diverse beleidsaspecten (Budge & Klingeman, 2001, p.19). Er zijn bijvoorbeeld codes voor vrij ondernemerschap, marktbetrouwbaarheid, welzijn en vrede, enz. Elke categorie onthult iets over de beleidsaspecten van de partij vanaf de tweede wereldoorlog tot nu (Budge & Klingeman, 2001, p.19). Als het aantal zinnen in een partijprogramma wordt beschouwd als een totaal van 100% verklaart iedere categorie 1 deel of percentage van deze 100%.

2.3.2 Beperkingen van de CMP methode

De methode die in het onderzoek wordt gebruikt bevat een aantal beperkingen. Ten eerste is het moeilijk om de koers van een partij goed weer te geven als er veel informatie ontbreekt in het partijprogramma over belangrijke categorieën in de CMP-data (Kisschelt, 2007, p.1180).

Ten tweede verwarren auteurs belangrijkheid vaak met positie. Ze meten echter de relatieve nadruk op een thema en niet de substantiële positie over een thema. Positie en nadruk zijn verschillende paramaters. Twee partijen kunnen verschillende posities hebben over hetzelfde thema, maar het in dezelfde mate benadrukken (Laver & Gary, 2001, p.620).

Ten derde kan het zijn dat partijen een aantal 'issue' posities niet benadrukken, omdat ze er geen nieuwe kiezers mee kunnen aantrekken. Toch kunnen concurrerende partijen en de media partijen met die andere 'issues' associëren en kan een thema soms actueel worden ook al is er nog geen standpunt over geformuleerd. (Kisschelt, 2007, p.1180).

Ten vierde wordt er bij de nadruk op links-rechts categorieën veel aandacht gegeven aan economie en andere categorieën worden veel minder uitgebreid behandeld. Dit doet afbreuk aan het feit dat meer en meer nieuwe links-rechts thema's niet economisch zijn (Franzmann & Kaiser, 2006, p.165). Denk hier aan de thema's beschreven door Inglehart (1971, 1984) zoals cultuur, opvoeding, criminaliteit preventie, vrouwenrechten, etc.

Tenslotte vijfde zijn CMP-data ontvankelijk voor menselijke codeerfouten (Benoit; Laver; Mikhaylov, 2008, p.5). Wanneer iemand een programma gecodeerd heeft en hij dit op een ander tijdstip zou herhalen zal het resultaat verschillen van de eerste codering. De codering bij CMP gebeurt echter één keer door dezelfde codeur. Controle is afwezig er zijn dus geen meetresultaten voor intercodeurbetrouwbaarheid. Daarnaast hebben de CMP-codeurs moeilijkheden met het toewijzen van teksteenheden aan de 56

categorieën omdat er soms ambiguïteiten en overlappings bestaan tussen de categorieën (Benoit; Laver; Mikhaylov, 2008, p.5).

2.3.3 CMP-data voor het onderzoek

Voor het onderzoek moeten categorieën gekozen worden uit de CMP-data. De 56 categorieën zijn gegroepeerd in 7 grote beleidsdomeinen: externe relaties, vrijheid & democratie, politiek systeem, economie, welzijn en levenskwaliteit, maatschappijorganisatie en sociale groepen. De variabelen worden weergegeven met een code voorafgegaan door 'per'. Het eerste nummer van de code bepaald tot welk van de zeven domeinen de variabele behoort. Zo staat per301 voor de variabele decentralisatie en behoort het tot het beleidsdomein politiek systeem. Wanneer er nu bijvoorbeeld het cijfer 2.3 staat bij deze variabele, wil dit zeggen dat 2.3% van het partijprogramma handelt over decentralisatie. De eerste onderzoeksvraag heeft betrekking op het onderscheid tussen een links en een rechtse variant van liberalisme. Hieronder staat de tabel uit hoofdstuk 1 maar nu wordt er telkens bij vermeld welke categorieën er zullen gebruikt worden om te onderzoeken tot welke variant PVV/VLD en VVD behoren en hoe ze hierin zijn geëvolueerd.

Om dit weer te geven wordt op basis van de CMP-data een links-rechts meting opgesteld om de economische positie van de partij te bepalen. De variabelen die gekozen zijn om economische interventie en minimale economische interventie aan te duiden zijn gebaseerd op een indeling van Haupt (2005, p.57). Wanneer bijvoorbeeld de variabelen vrij ondernemerschap en marktregulatie worden genomen zou dit te beperkend zijn. Haupt (2005) verschaft een indeling waarbij de variabelen onder de rechtse positie uitgaan van een minimale economische interventie en de linkse gericht op een duidelijke invloed van de overheid. Om aan te duiden of de overheid de welvaartsstaat wil steunen of limiteren werd in de CMP-variabelen geopteerd voor de per504 en per 505, namelijk welvaartsstaat limitering versus expansie. Voor de moraliteitskwestie

werd gekozen voor per604 en per 603, namelijk traditionele moraliteit positief versus negatief. Decentralisatie en centralisatie zijn duidelijk aanwezig in de data onder per 301 en per 302.

Om data te vinden voor bescherming van het leefmilieu moet er beroep gedaan worden op Meguid (2005). Bescherming van het leefmilieu (per501) en anti-groei economie (per416) duiden op bescherming van het leefmilieu. Wanneer de traditionele partijen deze thema's benadrukken, duidt dit op een aanpassing aan de groene partijen. De moeilijkheid zit in het vinden van variabelen die een houding 'anti-milieu' zouden uitdrukken. Variabelen die men extra gaat benadrukken om duidelijk te maken dat men een tegengestelde strategie voert dan die van de groene partijen. Niemand is echter tegen het milieu. Meguid (2005, p.352) neemt de categorieën steun vrij ondernemerschap (per401), agricultuur en landbouwers (per703) en oppositie tegen internationalisme (per109). Deze variabelen dienen echter met de nodige voorzichtigheid in acht te worden genomen. Vrij ondernemerschap gaat toch niet automatisch samen met afbreuk van het leefmilieu? Ook de assumptie dat steun voor landbouwers en agricultuur afbreuk van het leefmilieu vertegenwoordigd is twijfelachtig. Partijen die bijvoorbeeld bio-landbouw steunen verdedigen ook het leefmilieu. Tenslotte oppositie tegen internationalisme kan ook gepaard gaan met verdediging van het leefmilieu, bijvoorbeeld een globale oplossing voor de opwarming van de aarde onder het Kyoto protocol. Toch zullen bij gebrek aan andere variabelen de variabelen gebruikt worden die Meguid uitwerkt in haar onderzoek.

Voor inclusivisme en exclusivisme tegenover vreemdelingen werd in de CMP-data gekozen voor multiculturalisme: positief (per607) en multiculturalisme: negatief (per608).

De volgende tabel geeft een overzicht weer van de varianten met de te onderzoeken CMP-data.

Tabel 3: Overzicht kenmerken linkse en rechtse variant liberalisme met te onderzoeken CMP-data

Linkse variant	Rechtse variant
Positie tegenover de staat in verband met economische inmenging	
<p>*Voor economische interventie</p> <p><i>per403:Markt Regulatie</i> <i>per404:Economische planning</i> <i>per405:Corporatisme</i> <i>per406: 'Protectionisme:Positief</i> <i>per409:Kenysiaanse</i> <i>vraageconomie</i> <i>pe412:Gecontroleerde economie</i> <i>per413:Nationalisatie</i> <i>per415: Marxistische analyse</i> <i>per416:Anti-groei</i> <i>per504:Welvaartsstaat:expansie</i> <i>per701:Arbeidsgroeperingen:</i> <i>positief</i></p>	<p>*Voor minimale economische interventie</p> <p><i>per401:Vrij ondernemerschap</i> <i>per402:Incentieven</i> <i>per407:Protectionisme:negatief</i> <i>per414:Economische orthodoxie</i> <i>per505:Welvaartsstaat: limitering</i> <i>per702:Arbeidsgroeperingen:negatief</i></p>
Positie tegenover organisatie sociale zekerheid	
<p>*De overheid als organisator van sociale projecten</p> <p><i>per504:Welvaartsstaat:expansie</i></p>	<p>*De privésector als organisator van welvaartsprogramma's</p> <p><i>per505:Welvaartsstaat: limitering</i></p>
Positie tegenover morele kwesties	
<p>*Voor zelfbeschikkingsrecht over ethische kwesties</p> <p><i>per604:Traditionele Moraliteit: Negatief</i></p>	<p>*Voor behoud van traditionele moraliteit</p> <p><i>per603:Traditionele Moraliteit: Positief</i></p>
Positie tegenover beste bestuursniveau	
<p>*Voor decentralisatie van het bestuur</p> <p><i>per301:Decentralisatie</i></p>	<p>*Voor centralisatie van het bestuur</p> <p><i>per302: Centralisatie</i></p>

Positie tegenover het leefmilieu	
*Bescherming leefmilieu:positief <i>per501: Leefmilieu: Bescherming</i> <i>per416: Anti-groei Economie</i>	*Bescherming leefmilieu: negatief <i>per401: Vrij ondernemerschap</i> <i>per703:Agricultuur en landbouwers</i> <i>per109:Internationalisme:negatief</i>
Positie tegenover vreemdelingen	
*Inclusivistische maatregelen tegenover vreemdelingen <i>per607:Multiculturalisme:positief</i>	*Exclusivisme tegenover vreemdelingen <i>per608:Multiculturalisme:negatief</i>

Naar aanleiding van macro gebeurtenissen of bij het onderzoeken van sommige hypothesen wordt gekeken naar specifieke categorieën. Bij de opkomst van een groene partij zal bijvoorbeeld gekeken worden naar de variabelen die hierboven te vinden zijn onder positie tegenover het leefmilieu. De opkomst van een nationalistische partij vereist dat er gekeken wordt naar categorie per301 decentralisatie, maar tegelijk ook naar per302 centralisatie. Bij de opkomst van extreem rechtse partijen wordt gekeken naar de categorieën per608 multiculturalisme negatief en per505 orde & gerechtigheid maar tegelijk ook naar per607 multiculturalisme: positief. Er wordt dus telkens ook naar de tegengestelde categorieën gekeken, aangezien de theorie van ‘issue-ownership’ er vanuit gaat dat een thema geen richting hoeft te hebben voor een partij. Enkel de partij die er voordeel zal uithalen zal het thema vermelden. Welke categorieën er specifiek nog bekeken worden is afhankelijk van de assumpties in de volgende paragraaf.

2.4 Casestudy de VLD/PVV en de VVD

2.4.1 De PVV/ VLD

De liberale partij in België werd opgericht in 1846. De standpunten van de partij waren doordrongen van de vrijheidsidealen van de Franse Revolutie. De partij was sterk antiklerikaal, wat zich vooral manifesteerde in de schoolstrijd. Rond 1920 ontstonden de eerste permanente partijstructuren, maar het is pas rond 1930 dat er werk werd gemaakt van een verdere uitbouw van de partijstructuren (Liberaal Archief, 2008; Bots, 1989, hfdst. 7). Tijdens de oorlog traden de liberalen toe tot de regering in ballingschap in Londen. Tijdens dit verblijf in Londen kwamen zij in aanraking met de economische theorieën van Keynes en Beveridge. Na de oorlog komt er echter geen belangrijke koerswijziging. De partij blijft bij klassieke thema's zoals fiscale druk en belastingvermindering. In de volgende naoorlogse regeringen van nationale eenheid zal de partij wel het economisch beleid gebaseerd op de vraag economie van Keynes steunen (Meynen & Witte, 2006, p.240). Om weerstand te bieden aan de andere politieke partijen probeerde toenmalige voorzitter Roger Motz zijn partij te vernieuwen. Hij kreeg echter teveel weerstand om zijn hervormingen door te drukken. De liberale partij was gereduceerd tot een kleine derde partij en het waren de CVP en de BSP die de hoofdrol op het politieke toneel speelden (Liberaal Archief, 2008; Bots, 1989, hfdst. 7).

Er kwam pas verandering met het schoolpact in 1958. Het pact zorgde ervoor dat de confessionele tegenstelling werd bevroren (Liberaal Archief, 2008; Bots, 1989, hfdst. 7). Nu zou er eindelijk kunnen gedebatteerd worden over sociaal-economische kwesties en de rol van de overheid in het sociaal leven. Er dreigde een herverkaveling van het politieke landschap. Opeenvolgende travaillistische regeringen bevestigden dit (Meynen & Witte, 2006, p.240). Omer Vanoudenhove, voorzitter tussen 1961 en 1968 reageerde hierop en zag zijn kans om de partij te vernieuwen en te

hervormen. Het resultaat was de oprichting van de PVV/PLP. De partij richtte zich nu ook op de zogenaamde gelovigen die een liberale economische visie delen. Op die manier kon de partij evolueren naar een massapartij (Liberaal Archief, 2008; Bots, 1989, hfdst. 7). Met het verschil dat deze partij zich onafhankelijk opstelt tegenover de verschillende drukkingsgroepen. Daarnaast stapte de partij niet mee in de communautaire discussies en profileerde zich hierdoor als een unionistische partij (Meynen & Witte, 2006, p.241, p.247).

De strategie om een unionistisch België te verdedigen was niet langer houdbaar begin jaren '70. Onder invloed van communautaire spanningen binnen en buiten de partij viel zij uiteen in een Nederlandstalige en een Franstalige vleugel. Onder andere de leden van het Liberaal Vlaams Verbond protesteerden steeds meer tegen de unitaristische houding van de partij. In 1971 werd de partij uiteindelijke gesplitst. Dit werd in goede banen geleid door onder andere Willy de Clerq, die de eerste voorzitter werd van de Vlaamse PVV, Frans Grootjans en Herman Vanderpoorten. De partij krijgt een ethisch progressief profiel. Frans Grootjans scherpte het ideologisch profiel van de partij aan door nieuwe discussiethema's te introduceren zoals de monopoliepositie van de openbare omroep, de rol van pressiegroepen, een kleiner staatsapparaat, meer directe democratie, etc. (Meynen & Witte, 2006, p.248).

In de periode tussen 1972 en 1981 herprofileerde de partij zich. De PVV voerde een eigen ideologische Vlaamse koers en legde tegelijkertijd de basis voor de neoliberale lijn van de jaren '80. De partij ging met andere woorden een rechts economische koers varen. Op het ideologisch congres in Kortrijk (1979) werden onder invloed van Verhofstadt en de jongeren in de partij standpunten geformuleerd die pleitten voor een gezonde vrijemarkteconomie, hervorming van de sociale zekerheid en onderwijs, een orthodox begrotingsbeleid, enz. (Prevenier, 1997, p.3).

In 1980 trad de PVV toe tot een driepartijenregering met als doel een staathervorming door te voeren. Het resultaat was teleurstellend omdat de liberale sociaal-economisch aandachtspunten niet

besproken werden. De liberalen konden pas echt invloed hebben op het beleid tijdens de regeringsdeelname tussen 1981 en 1988 (Prevenier, 1997, p.3).

Vanaf 1989 begon een lange periode van oppositie. De partij bevestigde op een aantal congressen de radicale liberale koers. Hierop volgden tussen 1991 en 1994 drie burgermanifesten van Verhofstadt. In 1992 slaagde Verhofstadt erin om de partij te verbreden en vormde de PVV om tot VLD, gebaseerd op de ideeën en principes van zijn burgermanifesten (Prevenier, 1997, p4).

De Europese verkiezingen van 1994 en de federale van 1995 waren teleurstellend om dat men geen meerderheid behaalde om de coalitie tussen CVP en socialisten te verbreken. Hierop trok Verhofstadt zich terug en De Croo volgde hem op (Prevenier, 1997, p.4).

Ideologisch begon de partij ook te veranderen. Verhofstadt nam afstand van zijn neoliberale koers, spiegelde zich aan Tony Blairs 'New Labour' en de paarse regering in Nederland. De VLD wou uit zijn isolement treden (Meynen & Witte, 2006, p.250).

De verkiezingen werden in 1999 gewonnen door de VLD. Verhofstadt werd premier van een paars groene regering. Bij de verkiezingen van 2003 verloren de groenen sterk maar VLD en SPA gingen er op vooruit en konden zo een paarse regering vormen zonder de groenen.

De Vlaamse verkiezingen in 2004 verliepen niet vlot. De centrumkoers van de partij werd niet door iedereen geapprecieerd waardoor er veel interne tegenstellingen opdoken. Een aantal figuren zoals Hugo Coveliers en Ward Beysen richtten eigen scheurlijsten op (Meynen & Witte, 2006, p.250).

Bij de gemeenteraadsverkiezingen in 2006 ging de VLD achteruit. Jean-Marie Dedecker, die telkens in botsing kwam met de partijtop, werd de dag na deze verkiezingen uit de partij gezet. In 2007 trokken de VLD en Vivant als Open VLD naar de federale verkiezingen. De partij ging echter sterk achteruit (VLD, 2008).

2.4.2 De VVD

De VVD is opgericht in 1948 uit de Partij van de Vrijheid (PvdV). Het begin van de liberale partij start met de oprichting van de Liberale Unie in 1885. Deze partij is verder geëvolueerd tot eerst de Vrijheidsbond in 1921, vervolgens de Liberale Staatspartij en direct na de tweede wereldoorlog de Partij van de vrijheid (Koole, 1992, p.42). De VVD is eigenlijk een samengaan van de PvdV en het comité Oud dat bestond uit ontevreden leden uit de Vrijzinnige Bond (Koole, 1992, p.47). Oud zou bij de oprichting van de VVD de leiding op zich nemen (Lucardie, 1985, p.61). De partij behaalde in 1948 slechts 8% en zou pas echt electoraal doorbreken in de jaren '70 (Lucardie, 1985, p.101). Tot 1958 bestonden de regeringscoalities vooral uit sociaal-democraten en katholieken. In 1959 werden de sociaal-democraten naar de oppositiebanken verwezen en sloten liberalen en katholieken een coalitie die bijna onafgebroken stand hield tot 1973 (Lucardie, 1985, p.64).

In de naoorlogse jaren werd de verzorgingsstaat uitgebouwd. Toen die verzorgingsstaat veel belastingsgeld kostte begon de VVD hevig te protesteren. Door de stijgende belastingsdruk werd de vrije markt verstoord (Lucardie, 1985, p.65). In de jaren '50 werd men minder afwijzend tegenover de verzorgingsstaat. De VVD ondernam geen pogingen meer om de verzorgingsstaat af te breken, maar eerder om ze te rationaliseren. De partij was vooral voor het herstel van vrije loon-en prijsvorming en een beperking van de belastingsdruk (Lucardie, 1985, p.65). Tot midden de jaren '60 was er eigenlijk een grote maatschappelijke stabiliteit. Nederland was een verzuilde samenleving met krachtige gezaghebbende leiders (Aerts, Böhl, De Rooy & Te Velde, 1999, p.265). Er was een consensusstreven bij de politieke elite naast het bestaan van grote ideologische verschillen tussen de verschillende zuilen (Aerts et al., 1999, p.276).

De jaren '60 werden gekenmerkt door nieuwe denkbeelden, waarbij ook oude denkbeelden werden geherwaardeerd. Een belangrijke trend was de toenemende ontzuiling, secularisering en individualisering in de maatschappij (Lucardie, 1985, p.75). Door de

ontzuiling werden de kiezers minder gebonden aan een politieke partij (Voerman, 1996, p.1). Een nieuwe levensstijl ontwikkelde zich door het stijgende inkomen (Aerts et al., 1999, p.293). Door het goede economische klimaat en ongeziene welvaartstijgingen ontstond er een grote middenklasse. Daarnaast ontwikkelden zich ook allerlei bewegingen die protesteerden tegen milieuvervuiling, gelijke rechten voor vrouwen, enz. (Lucardie, p.79).

In de jaren '70 zou de VVD door de maatschappelijke veranderingen, de wijzigende economische situatie en door het aantreden van Wiegel als partijleider haar doorbraak kennen. De stijgende lijn van de VVD zou duren tot 1982. De partij hield vast aan oude waarden en trekt meer kiezers aan van alle maatschappelijke geledingen van de maatschappij waardoor ze evolueerde naar een volkspartij (Lucardie, p.101). De VVD bekritiseerde reeds sinds de oorlog de gestage groei van de verzorgingsstaat. De toenemende staatsinterventie vormde voor de partij een bedreiging van het vrij ondernemerschap en de staatsuitgaven zorgden voor een te hoge belastingsdruk. Tot in de jaren '70 werd de partij niet gehoord (Aerts et al., 1999, p.315). Het is pas bij de daling van de welvaart in jaren '70 en de toenemende staatsschuld dat de roep om bezuinigingen, vrijheid en zelfstandigheid (rechts economische thema's) een groter deel van de bevolking aansprak (Lucardie, 1985, p.104). Toch kwam de mogelijkheid om nieuwe kiezers aan te trekken in gevaar door de opkomst van nieuwe kleine partijen zoals D66, de Boerenpartij, enz. Uiteindelijk belette dat de groei van de VVD niet (Voerman, p.9). Eind jaren '70 vormde de VVD een regering met de CDA. Het resultaat was echter dat de VVD licht achteruitging, waardoor ze in 1981 opnieuw in de oppositie zat. De regering van 1981 viel echter al in 1982. Bij de verkiezingen wist de VVD op nieuw een overwinning te behalen en er werd opnieuw een kabinet gevormd met VVD en CDA (Aerts et al., p. 320).

De jaren '70 werden gekenmerkt door economische achteruitgang, o.a. door de twee opeenvolgende oliecrisisen in 1973 en 1979. De zware recessie die uiteindelijk ontstond eind jaren '70 luidde het einde in van de Kenysiaanse vraagpolitiek (Aerts et al., 1999, p.318).

De jaren '80 werden gekenmerkt door massale werkloosheid en overheidstekorten. De VVD voerde samen met de CDA acht jaar in het kabinet Lubbers een neoliberaal beleid gericht op het verbeteren van de vermogenspositie en het rendement van bedrijven, meer werkgelegenheid zonder al te veel overheidsgeld en bezuinigen om de staatsschuld terug te dringen (Aerts et al., 1999, p.321). In 1989 verdween de VVD echter weer naar de oppositie als gevolg van botsingen tussen de politieke leider van de VVD Voorhoeve en premier Lubbers (Voerman, 1996, p.11). In 1990 werd Bolkenstein de politieke leider van de VVD. Onder zijn leiding boekte de VVD opnieuw winst. De VVD profileerde zich sterk als oppositiepartij tegenover het kabinet bestaande uit CDA en PVDA. Deze coalitie zou duren tot 1994. In 1994 werd de VVD de grootste fractie in de eerste kamer. De PVDA die altijd een duidelijke opponent geweest was van de VVD, vormde samen met de VVD en D66 een paarse regering.

De verkiezingen in 1998 waren positief voor de VVD. Ze werd de tweede grootste fractie van het land. Dijkstal volgde Bolkenstein op als politieke leider. D66 verloor fors en maakte geen deel uit van het tweede paars kabinet Kok. Bij de verkiezingen voor de tweede kamer ging het niet zo goed voor de VVD. Dijkstal was niet opgewassen tegen Pim Foruin die een nieuw soort populisme vertegenwoordigde (Korevoor, 2003, pp.35-36). Vervolgens volgde Zalm Dijkstal op. Hoewel de VVD de verkiezingen verloren had in 2002, trad de partij toe tot de regering Balkenende I die bestond uit CDA, LPF, VVD en D66 (Korevoor, 2003, p.37) De regering viel echter hetzelfde jaar. In 2003 werd Balkenende II gevormd bestaande uit CDA, VVD en D66. De regering viel in 2006 en werd tijdelijk voortgezet zonder D66 (Balkenende III). De partij kampte met interne verdeeldheid over de te volgen koers. In 2004 kwam er duidelijkheid over het politiek leiderschap en werd Van Aartsen de politieke leider. Hij gaf de fractie veel vrijheid, wat de eenheid van de partij niet bevorderde. Kamerleden zoals Hirsi Ali en Geert Wilders zetten hun eigen koers uit en hebben veel kritiek op de islam. Wilders scheidde zich zelfs af van de VVD. Het huidige kabinet, Balkenende IV bestaat uit CDA,

PVDA en CU. De VVD voert weer oppositie met als politiek leider Rutte (NA, 2008).

In 2005 werd er een nieuwe beginselverklaring afgelegd met de nadruk op vrijheid, veiligheid, versterking van de democratie en burgerschap (VVD, 2005, p.4).

2.5 Assumpties over macrogebeurtenissen

Op basis van de theorie in hoofdstuk 1 over ‘issue-ownership’ worden nu aan aantal assumpties over macro gebeurtenissen die een invloed kunnen gehad hebben op de koers en de ‘issues’ van de partijen.

De assumpties voor de PVV/VLD zijn de volgende:

1. Onder invloed van de secularisering en het schoolpact zal er in het partijprogramma van de PVV minder aandacht zijn voor confessionele thema's en meer voor sociaal-economische thema's.
2. Terwijl het communautaire thema op de politieke agenda wordt geplaatst en er nieuwe partijen opduiken die zich profileren op dit thema voerspelt de ‘issue-ownership’ theory dat de PVV/VLD dat thema zal negeren en zich zal concentreren op de thema's waarmee ze stemmen kan winnen.
3. De opkomst van ‘extreem-rechts’ partijen die zich profileren rond thema's migratie en veiligheid leidt volgens de ‘issue-ownership theory’ niet tot meer aandacht voor deze thema's bij de PVV/VLD
4. Terwijl groene thema's op de politieke agenda worden geplaatst en er nieuwe partijen opduiken die zich profileren op dit thema voerspelt de ‘issue-ownership theory’ dat de PVV/VLD dit thema zal negeren en zich zal concentreren op de thema's waarmee het stemmen kan winnen.

5. De PVV zal in de jaren '80 een neoliberale koers varen, eind jaren '90 wordt dit achterwege gelaten om de VLD uit zijn isolement te halen. Deze koerswijziging is ook duidelijk in het partijprogramma.
6. De economische crisis en meer bepaalde de oliecrisis in de jaren '70 zorgen ervoor dat de PVV meer aandacht besteedt aan rechts economische thema's.
7. De PVV/VLD wordt geacht de 'issue-owner' te zijn van de thema's individuele vrijheid en de vrijemarkteconomie.

De assumpties voor de VVD zijn de volgende:

1. De toenemende secularisering en afbrokkelende verzuiling leidde bij de VVD tot minder aandacht voor thema's als moraliteit en pluralisme en meer aandacht voor sociaal-economische thema's.
2. De opkomst van partijen zoals Leefbaar Nederland in de jaren '90 en de LPF in 2002 die zich profileren rond thema's migratie en veiligheid leidt volgens de 'issue-ownership theory' niet tot meer aandacht voor deze thema's bij de PVV/VLD
3. De opkomst van partijen zoals Leefbaar Nederland in de jaren '90 en de LPF in 2002 leidde bij de VVD niet tot meer aandacht voor het migratiethema en veiligheid.
4. Terwijl groene thema's op de politieke agenda worden geplaatst en er nieuwe partijen opduiken die zich profileren op dit thema voorspelt de 'issue-ownership theory' dat de VVD dit thema zal negeren en zich zal concentreren op de thema's waarmee het stemmen kan winnen.
5. De economische crisis veroorzaakt door de olieschokken leidde tot meer aandacht voor rechts economische thema's.
6. In de jaren '80 profileerde de VVD zich sterk als bestrijder van werkloosheid en saneerder van de overheidsfinanciën. De partij voerde samen met het CDA een liberaal beleid. Deze koerswijziging merkt men in het partijprogramma.
7. De VVD wordt geacht 'issue-owner' te zijn van de thema's individuele vrijheid en de vrije markteconomie. Er wordt in

de partijprogramma's dus veel aandacht gegeven aan deze thema's.

Hoofdstuk 3: Analyse van de partijprogramma's

3.1 Analyse van de partijprogramma's van de VLD/PVV

3.1.1 Welvaartsliberalen of klassiek-liberalen?

In deze paragraaf wordt nagegaan of de VLD/PVV een welvaartsliberale partij dan wel een klassiek liberale partij en hoe zij geëvolueerd is. Er wordt gestart in de periode na WOII. De liberale partij wordt gevolgd doorheen de tijd. De data uit het CMP die gebruikt worden voor het onderkennen van de partij werden uiteengezet in het tweede hoofdstuk. In de onderstaande tabellen worden de gegevens weergegeven. Bij de berekening van de totaal score wordt in tabel III per 504 en in tabel IV per 401 en per 505 slechts één keer geteld omdat ze twee keer voorkomen.

Tabel 4: Overzicht percentages voor de categorieën voor de linkse variant (eigen verwerking gegevens CMP-bestand)

Thema	Economi- sche interventie	Overheid als organi- sator van sociale projecten	Zelfbe- schik- kings- recht over ethische kwesties	Decen- tralisatie van het bestuur	Bescher- ming leefmi- lieu: positief	Inclusi- vistische maatre- gelen tegenover vreemde- lingen	
Cate- gorieën	Per403+ 404+405+ 406+409+ 412+413+ 415+416+ 504+701	Per504	Per604	Per301	Per501+ 416	Per607	Totaal
Jaar							
1946	1.90	0.00	0.00	1.90	0.00	0.00	3.80
1949	6.10	1.50	0.00	0.00	0.00	0.00	6.10
1950	3.50	2.30	0.00	0.00	0.00	0.00	3.50
1954	2.40	0.80	0.00	2.40	0.40	0.00	5.20
1958	6.55	2.62	0.00	3.40	0.52	0.00	10.47

1961	7.59	0.00	0.00	3.80	0.00	0.00	11.39
1965	12.39	7.85	0.00	0.30	0.60	0.00	13.29
1968	4.65	2.54	0.00	4.62	0.00	0.42	9.69
1971	8.05	1.24	0.21	1.03	4.96	0.00	14.25
1974	6.02	5.56	2.78	1.39	1.85	2.78	14.82
1977	5.22	3.34	3.13	0.84	5.64	0.63	15.16
1978	4.81	1.45	0.00	0.73	2.18	0.73	8.45
1981	1.52	0.00	0.00	0.00	3.54	0.00	5.06
1985	1.47	3.07	0.70	3.07	3.49	0.00	8.73
1987	4.62	4.62	0.00	6.15	6.92	6.15	23.84
1991	12.76	6.91	0.00	1.6	4.26	0.00	18.62
1995	16.83	6.73	0.00	10.58	5.29	0.00	32.7
1999	9.37	3.95	0.07	1.34	1.61	0.33	12.72
2003	9.37	3.95	0.07	1.34	1.61	0.33	12.72

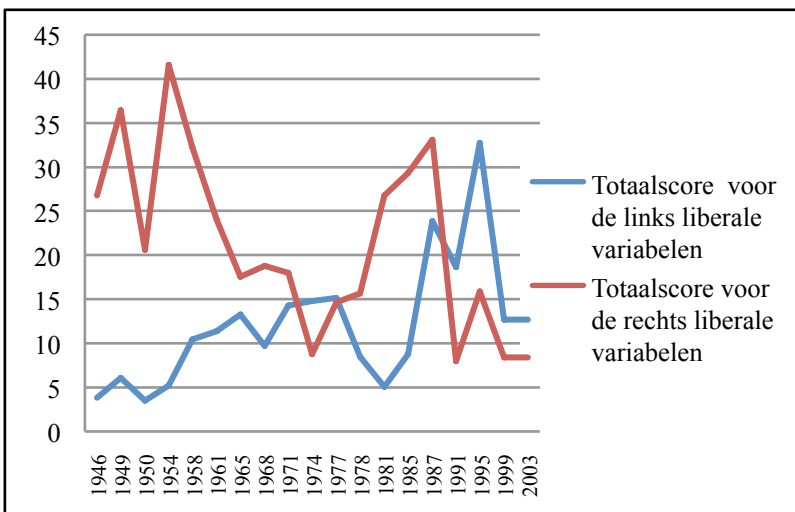
Tabel 5: Overzicht percentages voor de categorieën voor de rechtse variant (eigen verwerking gegevens CMP-bestand)

Thema	Minimale economische interventie	De privé-sector als organisator van welvaartsprojecten	Behoud van traditionele moraliteit	Centralisatie van het bestuur	Bescherming leefmilieu: negatief	Exclusivisme tegenover vreemdelingen	
Categorieën	Per401+402+407+414+505+702	Per505	Per603	Per302	Per401+703+109	Per608	Totaal
Jaar							
1946	19.10	0.00	0.00	0.00	15.40	3.80	26.80
1949	30.30	1.50	0.00	0.00	15.20	1.50	36.40
1950	14.90	0.00	0.00	0.00	10.30	2.30	20.60
1954	36.80	0.00	0.00	0.00	35.10	2.40	41.60
1958	13.34	0.00	0.00	0.00	22.25	4.45	32.19
1961	16.45	0.00	2.53	0.00	13.92	5.06	24.04
1965	9.06	0.30	3.32	0.00	11.79	0.00	17.52
1968	11.42	3.17	0.85	2.75	7.61	2.11	18.82
1971	6.83	1.24	3.72	0.21	8.68	2.27	17.99
1974	5.56	0.00	0.00	0.00	5.56	3.24	8.80
1977	12.53	3.34	0.00	0.00	9.40	0.21	14.62
1978	12.73	2.18	0.00	0.00	13.46	0.00	15.64
1981	26.77	6.06	0.00	0.00	11.62	0.00	26.77
1985	22.34	2.09	1.26	0.28	14.11	0.70	29.33
1987	19.23	0.00	0.00	12.31	3.85	1.54	33.08
1991	4.26	0.00	0.53	0.00	4.79	0.53	7.98
1995	12.51	0.00	0.00	0.00	5.29	1.92	15.87

1999	3.88	0.07	1.00	0.00	2.34	2.28	8.43
2003	3.88	0.07	1.00	0.00	2.34	2.28	8.43

In de onderstaande grafiek zijn de totalen voor elk verkiezingsjaar van de linkse en de rechts variant uiteengezet. Vervolgens wordt het resultaat besproken.

Figuur 1: Totalen voor de links- en rechts liberale variabelen voor de PVV/VLD vanaf WOII tot 2003 (eigen verwerking gegevens CMP-bestand)



Uit de grafiek blijkt dat het verschil tussen de totalen van de links liberale en de rechts liberale variabelen sterk is tot de jaren '60. Vooral tussen 1950 en 1958 blijkt dat er meer aandacht is voor rechts liberale variabelen. De uitgesproken piek in 1954 is het resultaat van de sterke focus op het vrij ondernemerschap. In dat jaar behaald de categorie vrij ondernemerschap zelfs 32,7. Dit wil zeggen dat 32.7% van het partijprogramma handelde over dit onderwerp. Daarnaast is er ook een lichte stijging in de categorie multiculturalisme: negatief. De linkse variabelen scores tot de jaren '60 laag. Wanneer men de linkse totaalscores en de rechtse totaalscores vergelijkt blijkt de PVV tot de jaren '60 een klassiek

liberale partij. Een partij die zich vasthoudt aan klassiek liberale thema's (Meyen & Witte, 2006, p.240).

Vanaf de jaren '60 wordt het verschil tussen beide totalen kleiner. De rechtse variabelen nemen gevoelig af en de linkse variabelen nemen toe. De toegenomen aandacht voor de expansie van de welvaartsstaat en decentralisatie zijn de oorzaak van die toename. Dit zou het gevolg kunnen zijn van het schoolpact in 58 waardoor de confessionele tegenstelling wordt bevroren en de staking tegen de eenheidswet. Hierdoor kwam er meer ruimte vrij om te debatteren over sociaal-economische thema's (Liberaal Archief, 2008; Bots, 1989, hfdst. 7; Meyen & Witte, 2006, p.240).

In het midden van de jaren '70 liggen de totaalscores voor de recht- en links liberale variabelen dicht bij elkaar. De totaalscore van de linkse variabelen overstijgt zelfs in 1974 die van de rechtse totaalscore. Meer aandacht voor zelfbeschikkingsrecht bij ethische kwesties ligt mee aan de basis van deze overlapping. Deze evolutie kan gezien worden als een gevolg van de splitsing van de unitaire partij in een Vlaamse en een Franstalige partij, waarop de Vlaamse partij een ethisch progressief profiel aannam (Meynen & Witte, 2006, p.248).

Vanaf het eind van de jaren '70 en vooral in de jaren '80 stijgt de totaalscore van de rechts variabelen weer een stuk boven de linkse uit. De verklaring ligt bij de neoliberale lijn van de PVV in de jaren '80. Aangevoerd door Verhofstadt oefenden de jongeren in de partij druk uit om een neoliberale koers te varen (Prevenier, 1997, p.3).

In 1987 zijn de totaalscores bijna hetzelfde door een toenemende stijging voor multiculturalisme en decentralisatie.

Vanaf de jaren '90 nemen zowel de linkse als de rechtse totaalscores af. Daarbij komt nog dat de scores naar elkaar toe evolueren en de links totaalscore over de rechtse springt. In 1995 is er zelfs een piek in de linkse totaalscore. De oorzaak ligt hier bij een grotere aandacht voor decentralisatie. De VLD profileert zich dus Vlaamser. Men merkt op dat de scores eind jaren '90 ook minder uitgesproken zijn. Er is een ideologische koerswijziging waarbij men het neoliberale denkpad achter zich laat. De partij werd niet gezien als een gunstige partner om samen mee te regeren en wilde door een koerswijziging terug aanvaardbaar worden, zelfs voor de socialisten. De vorming

van de regering Verhofstadt I bewees dat een regering met socialisten nu mogelijk was (Meyen & Witte, 2006, p.250).

De conclusie is dat de liberale partij na WOII start als een klassiek liberale partij. In de jaren '70 is het niet duidelijk welke soort partij zij is. Vanaf de jaren '80 tot halverwege de jaren '90 is er terug een sterkere klassiek liberale koers merkbaar. Eind jaren '90 is er zelfs een ruk naar meer links liberale thema's. Ook behaalt de aandacht voor de door het onderzoek geformuleerde categorieën samen nog maar net 20% . Op die basis is het moeilijk te zeggen of de partij nu welvaartsliberaal is of klassiek liberaal. De partij heeft geen scherp profiel op de zes onderzochte categorieën. Andere thema's worden dus meer benadrukt. De vijf belangrijkste categorieën in 1995 zijn in dalende volgorde van belangrijkheid: orde en gerechtigheid (11.06), decentralisatie (10.58), overheid- en administratieve efficiëntie (9.62), educatie expansie (7.21) en welzijnsstaat expansie (6.73). In 1999 en 2003 zijn dit: orde en gerechtigheid (12.58), overheid- en administratieve efficiëntie (9.04), Europese gemeenschap (8.90), educatie expansie (7.97) en cultuur (4.75).

3.1.2 Testen van de assumpties

In deze paragraaf worden de reeds geformuleerde assumpties uit hoofdstuk 2 onderzocht. Hiermee wordt getracht een uitspraak te geven over hypothese 1, 2 en 3 . De assumpties zullen één per één worden besproken. Hypothese 4 en 5 komen hoofdzakelijk aan bod in het vergelijkende deel van dit hoofdstuk.

Assumptie 1: Onder invloed van de secularisering en het schoolpact zal er in het partijprogramma van de PVV minder aandacht zijn voor confessionele thema's en meer voor sociaal-economische thema's.

Om deze assumptie te kaderen wordt gekeken naar het breuklijnenmodel van Lipset & Rokan (1967, p.14). Hierin werd beschreven dat liberale partijen zich het duidelijkst onderscheiden op de breuklijnen arbeid versus kapitaal en kerk versus staat. Ook werd gezien dat dankzij de opkomst van de welvaartstaat en de

toenemende secularisering een aantal scherpe klassentegenstellingen en confessionele conflicten bekoelden (Krouwel, 2001, p.153).

Het schoolpact zorgde voor de bevrozing van de confessionele tegenstelling (Liberaal Archief, 2008; Bots, 1989, hfdst.7). Daardoor kwam er dus meer tijd vrij om te debatteren over sociaal-economische thema's en de rol van de overheid in het sociaal leven. Volgens de 'issue-ownership theory' behandelen partijen thema's waar ze een goede reputatie genieten. Die geloofwaardigheid wordt grotendeels bepaald door de klassieke breuklijnen (Van Aelst, 2004, p.4). De liberale partij werd voor het schoolpact gezien als een sterk antiklerikale partij. Het schoolpact maakt echter dat men deze positie niet meer moet innemen en zijn partijprogramma meer kan wijden aan andere belangrijke thema's (Meynen & Witte, 2006, p.240).

Op basis van de CMP-data wordt weergegeven of er inderdaad meer aandacht werd gegeven aan sociaal-economische thema's. Hiervoor worden de totaalscores voor domein 4: economie en domein 5: welzijn en levenskwaliteit vergeleken voor het schoolpact en na het schoolpact. In de onderstaande tabel worden de gegevens weergegeven vanaf de periode na WOII tot 1970. De gedetailleerde berekening kan teruggevonden worden in bijlage 1.

Tabel 6: Aandacht voor economie, welzijn, levenskwaliteit en moraliteit bij de PVV, na WO II tot 1968 (eigen verwerking gegevens CMP-bestand)

Jaar	1946	1949	1950	1954	1958	1961	1965	1968
Thema								
<i>Economie</i>	26.8	33.3	22.9	45.3	36.38	18.98	32.18	21.99
<i>Welzijn & levenskwaliteit</i>	13.5	9.0	5.8	1.36	9.95	3.8	12.68	8.67
<i>Subtotaal</i>	40.3	42.3	28.7	48.9	46.33	22.78	44.86	30.03
<i>Moraliteit</i>	0.0	0.0	0.0	0.0	0.0	2.53	3.32	0.85

Op basis van de totalen kan niet worden besloten dat er opmerkelijk meer aandacht wordt gegeven aan sociaal-economisch thema's. In 1954 wordt er zelfs meer aandacht gegeven aan sociaal-economische

thema's als in de jaren '60. De partij behaalt hierop zelfs het hoogste resultaat in 1954 en de aandacht zakt tot 22.78% in het jaar 1961. Opmerkelijk genoeg is er voor het schoolpact geen aandacht aan traditionele moraliteit en wel in de jaren '60. Hiermee wordt bevestigd dat de liberale partij zich na WOII hoofdzakelijk focuste op klassieke thema's zoals fiscale druk en belastingsvermindering (Meynen & Witte, 2006, p.240).

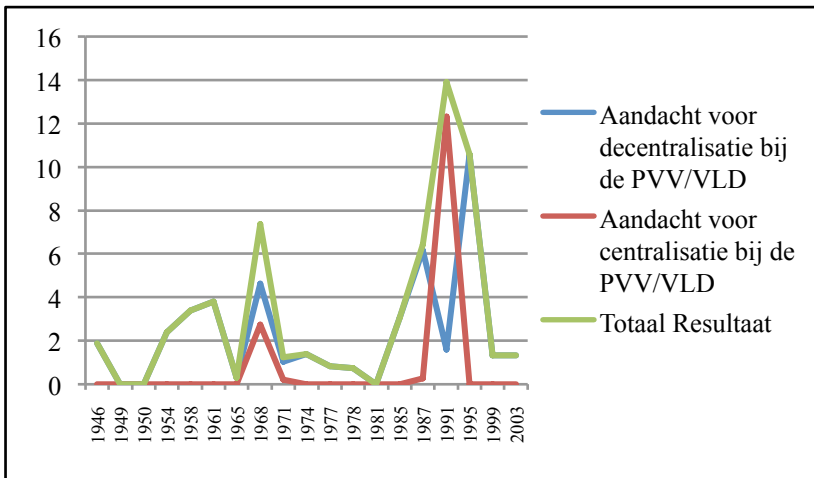
Assumptie 2: Terwijl het communautaire thema op de politieke agenda wordt geplaatst en er nieuwe partijen opduiken die zich profileren op dit thema voorspelt de 'issue-ownership theory' dat de PVV/VLD dat thema zal negeren en zich zal concentreren op de thema's waarmee ze stemmen kan winnen.

Deze assumptie staat in relatie tot hypothese 2, namelijk de opkomst van in dit geval een nationalistische, communautaire partij zal er volgens de 'issue-ownership theory' normaal niet toe leiden dat de PVV hun thema extra gaat benadrukken. Ofwel vinden ze het belangrijk en wil de partij zich dit thema toe-eigenen.

De opkomst van een communautaire partij in België wordt vertegenwoordigd door de Volksunie. In de jaren '60 begon deze partij kiezers te winnen en verwezenlijkte ze een deel van haar eisen zoals de afbakening van de taalgrens.

Om deze assumptie te testen wordt gekeken naar categorie per301 en per302 in de CMP-data. De eerste categorie staat voor decentralisatie, regionale autonomie, etc. De tweede voor centralisatie en is de tegenpool van decentralisatie. 'Issue-ownership theory' voorspelt dat partijen die dit thema niet bezitten, hierover zullen zwijgen. Dit betekent ook geen tegengesteld standpunt innemen aangezien dat niet van belang is volgens de theorie. De gegevens worden in de onderstaande tabel weergegeven.

Figuur 2: Aandacht voor decentralisatie en centralisatie bij de PVV/VLD, na WOII tot 2003 (eigen verwerking gegevens CMP-bestand)



Wanneer men de grafiek bekijkt merkt men dat de aandacht voor het thema decentralisatie sterk varieert. Bij de aandacht voor centralisatie is er één duidelijke uitschieter merkbaar. Voor die uitschieter is er in de casestudy niet direct een verklaring te vinden. Bij het bekijken van het partijprogramma van de PVV in 1987 wordt opgemerkt dat er gesproken wordt over meer Europese eenmaking, het statuut van Brussel en een sterk federaal model (PVV-partijprogramma, 1987, pp. 6-8). Dit zou dus een verklaring kunnen zijn voor deze sterke score voor centralisatie. Voor decentralisatie is in de meeste jaren de aandacht eerder zwak. Toch kan opgemerkt worden dat enkele keren meer aandacht wordt besteed aan het thema. De grootste uitschieter voor decentralisatie is in 1995. In het partijprogramma van 1995 wordt er bijvoorbeeld gesproken over homogene bevoegdheidspakketten, fiscale autonomie voor de regio's, een gescheiden arbeidsbeleid, etc. (Partijprogramma VLD, 1995). Het programma verschilt echter niet veel van de Vlaamse standpunten uit de op het stichtingscongres van de VLD op 15 november 1992 goedgekeurde beginselverklaring. De meeraandacht kwam er

omwille van het duidelijker omschrijven van Vlaamse standpunten tengevolge van de staats hervorming in 1993 en de doorbraak van de nationalistische Vlaams Blok (Castens, 2002, p.1; Walgrave & De Swert, 2004, p.4'80).

De gestegen aandacht die men zou verwachten begin jaren '90 waarbij een aantal leden van de VU de nieuw opgerichte VLD vervoegde leidde niet tot meer aandacht voor decentralisatie. (Castens, 2002, p.1). De hogere score rond '68 kan verklaard worden door het communautaire klimaat. De partij was onderhevig aan communautaire spanningen binnen en buiten de partij (Meynen & Witte, 2006, p.248). De zwakke scores in de jaren '70 en begin jaren '80 zijn verklaarbaar door de economische crisis die de aandacht van het communautaire luik afleidde. De PVV werkte verder aan zijn ideologische profilering en voerde een neoliberale koers waarbij geen aandacht aan het communautaire werd besteed (Castens, 2002, p.1). Midden de jaren '80 wordt een stijging opgemerkt. Dit heeft te maken met de groter wordende communautaire problemen. Hierdoor was men verplicht aandacht te besteden aan dit thema (Castens, 2002, p.1). De totale aandacht blijkt toe te nemen vanaf de jaren '80 en bereikt een hoogtepunt in de jaren '90. Dit duidt op een toegenomen aandacht voor het thema.

Er kan besloten dat de assumptie gedeeltelijk klopt. Het thema is geen duidelijk strijdpunt dat de partij probeert op te pakken maar ze gaat het ook niet helemaal negeren. Soms kunnen partijen niet anders dan deze thema's benadrukken die een andere partij 'bezit' (Damore, 2004, p.393). De VU heeft het communautaire thema op de agenda gezet waardoor er onvermijdelijk aandacht aan wordt besteed. België is nu immers een federaal land. Toch is het communautaire voor de Vlaamse liberalen geen hoofdstrijdpunt geweest. "Niet elk maatschappelijk thema of probleem wordt in een Vlaams-Waalse context geplaatst" (Castens, 2002, p.1).

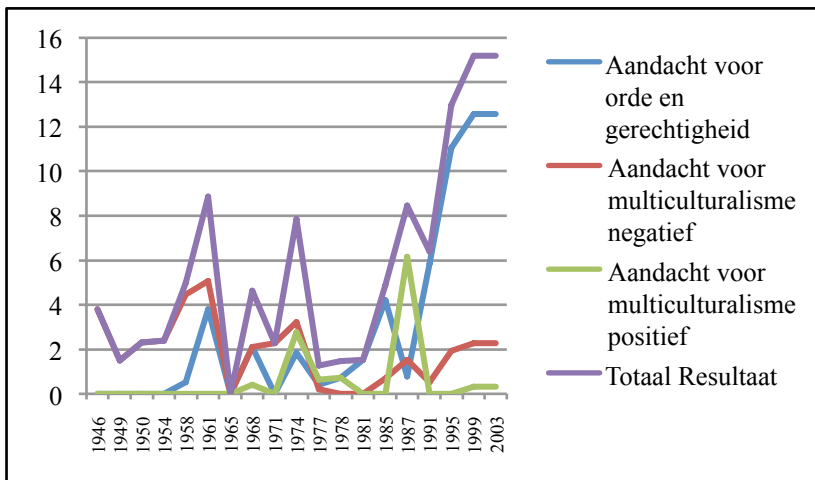
Assumptie 3: De opkomst van 'extreem-rechts' die eigenaar wordt van het 'issue' migratie en veiligheid leidt niet tot meer aandacht voor deze thema's bij de PVV/VLD.

Het Vlaams Blok werd opgericht eind jaren '70 als een scheurpartij van de Volksunie. De partij kende een groei sinds de verkiezing van 1981. Vooral in 1991 behaalde de partij een grote doorbraak. Die verkiezingsdag staat bekend als Zwarte Zondag (Walgrave & De Swert, 2004, p.480). Twee belangrijke thema's van deze partij zijn: een streng immigratiebeleid en meer veiligheid (Walgraven & De Swert, 2004, p.479). De categorieën in de CMP-data die handelen over deze thema's zijn per605 (Gerechtigheid en ordehandhaving) en per608 (Multiculturalisme: Negatief). In de volgende tabel worden deze categorieën weergegeven voor de PVV/VLD vanaf WOII.

Tabel 7: Aandacht voor gerechtigheid en ordehandhaving en multiculturalisme bij de PVV/VLD na WOII tot 2003 (eigen verwerking gegevens CMP-bestand)

Categorie	Orde en gerechtigheid	Multiculturalisme: positief	Multiculturalisme: negatief	Totaal Resultaat
Jaar				
1946	0.00	0.00	3.80	3.80
1949	0.00	0.00	1.50	1.50
1950	0.00	0.00	2.30	2.30
1954	0.00	0.00	2.40	2.40
1958	0.52	0.00	4.45	4.97
1961	3.80	0.00	5.06	8.86
1965	0.00	0.00	0.00	0.00
1968	2.11	0.42	2.11	4.64
1971	0.00	0.00	2.27	2.27
1974	1.85	2.78	3.24	7.87
1977	0.42	0.63	0.21	1.26
1978	0.73	0.73	0.00	1.46
1981	1.52	0.00	0.00	1.52
1985	4.19	0.00	0.70	4.89
1987	0.77	6.15	1.54	8.46
1991	5.85	0.00	0.53	6.38
1995	11.06	0.00	1.92	12.98
1999	12.58	0.33	2.28	15.19
2003	12.58	0.33	2.28	15.19

Figuur 3: Aandacht voor gerechtigheid en ordehandhaving en multiculturalisme bij de PVV/VLD na WOII tot 2003 (eigen verwerking gegevens CMP-bestand)



Uit de tabel blijkt dat vanaf 1985 (behalve in 1987) meer aandacht wordt besteed aan orde en gerechtigheid. In 1991 was er een sterke focus op milieucriminaliteit, asielmisbruik, discriminatie en criminaliteit in het algemeen (PVV, 1991, p.5). Vanaf de doorbraak van het Vlaams Blok stijgt de aandacht voor “Law and Order” snel. De VLD wil zich blijkbaar sterk profileren op dit thema om geen kiezers te verliezen aan het Vlaams Blok. In de andere categorie wordt geen opmerkelijke verandering vastgesteld. Wanneer naar de totaalscore gekeken wordt is er een heel sterke stijging merkbaar vanaf de jaren '90. De assumptie kan slechts gedeeltelijk worden bevestigd. Door de opkomst van het Vlaams Blok is de aandacht voor het veiligheidsthema bij de VLD toegenomen. De VLD probeert het thema toe te eigenen en komt hierdoor in het vaarwater van het Vlaams Blok. Dit is in strijd met de ‘issue-ownership theory’. Omtrent de aandacht voor het immigratiethema kunnen op basis van deze gegevens geen duidelijke veronderstellingen worden gemaakt.

Assumptie 4: De opkomst van een groene partij die eigenaar wordt van het thema milieu laat de aandacht voor dit thema niet stijgen bij de PVV/VLD.

Om dit te onderzoeken wordt gekeken naar de volgende categorieën uit de CMP-data: per416 Anti-groei economie en per501 Bescherming van het leefmilieu. De categorie per416 wordt in België pas gebruikt vanaf 1981. Het is een nieuw thema dat pas aandacht krijgt bij de opkomst van de ecologisten (Bara et al., 2001, p.226).

Om dit te onderzoeken wordt gekeken naar het totaal van de pro-milieu variabelen, bestaande uit per416 anti-groei economie en per501 bescherming van het leefmilieu. Daarnaast wordt gebruik gemaakt van het totaal van de variabelen die een ‘anti-milieu’ zouden uitdrukken, bestaande uit per401 vrij ondernemerschap, per703 agricultuur en landbouwers en per109 internationalisme negatief. De categorie per416 wordt in België pas gebruikt vanaf 1981. Het is een nieuw thema dat pas aandacht krijgt bij de opkomst van de ecologisten (Bara et al., 2001, p.226). In Vlaanderen werd Agalev de ecologische partij, die aanvankelijk ontstaan was als een beweging en pas in 1982 een echte partij werd. Haar eerste resultaten van betekenis manifesteerden zich in 1979 bij de Europese verkiezingen.

In de volgende tabel worden de resultaten voor de PVV/VLD weergegeven.

Tabel 8: Aandacht bij de PVV/VLD voor anti-groei economie en bescherming van het leefmilieu na WOII tot 2003 (eigen verwerking gegevens CMP-bestand)

Categorie	Totaal pro-milieu variabelen	Totaal 'anti-milieu variabelen' ¹	Totaal Resultaat
Jaar			
1946	0.00	15.40	15.40
1949	0.00	15.20	15.20
1950	0.00	10.30	10.30
1954	0.40	35.10	35.50
1958	0.52	22.25	22.77
1961	0.00	13.92	13.92
1965	0.60	11.79	12.39
1968	0.00	7.61	7.61
1971	4.96	8.68	13.64
1974	1.85	5.56	7.41
1977	5.64	9.40	15.04
1978	2.18	13.46	15.64
1981	3.54	11.62	15.16
1985	3.49	14.11	17.60
1987	6.92	3.85	10.77
1991	4.26	4.79	9.05
1995	5.29	5.29	10.58
1999	1.61	2.34	3.95
2003	1.61	2.34	3.95

De eerste vaststelling is dat de aandacht voor bescherming van het leefmilieu vanaf het begin van de jaren '70 sterk toeneemt. De aandacht voor ecologie is er gekomen bij de opkomst van postmaterialistische waarden beschreven door Ingelhart (1977, pp.1-19). Ecologie is rond deze periode een belangrijk thema geworden voor alle partijen. Er wordt regelmatig aandacht aan dit thema besteed ook door de liberale partij. De totalen van de 'anti-

¹ Zoals reeds vermeld zijn het niet echt 'anti' variabelen, omdat geen enkele partij tegen het milieu is (zie hoofdstuk 2)

variabelen' worden sterk gedomineerd door de categorie per401 vrij ondernemerschap. Uit de cijfers blijkt dat het totaal van de 'anti-variabelen' onder de 10% is gedaald vanaf eind jaren '80. Er is dus sinds de opkomst van de groene partijen minder aandacht voor de 'anti-variabelen'.

De assumptie kan slechts gedeeltelijk worden bevestigd. In de lijn van de verwachtingen is het thema belangrijker geworden met de opkomst van postmaterialistische waarden. Bij de opkomst van de groene partij stijgt de aandacht voor het thema, hoewel die daarna terug daalt. Het zou kunnen dat de liberale partij zich dit thema heeft willen toe-eigenen. Toen het niet lukte zweeg ze erover. Het totaal van de twee soorten variabelen geeft hetzelfde beeld weer. De totaalscore varieert sterk tot de jaren '90, maar is vrij sterk met veel keer een score van 15%. Tijdens de jaren '90 tot nu is er een sterke daling.

Assumptie 5: De PVV zal in de jaren '80 een neoliberale koers varen en eind jaren '90 wordt deze koers verlaten om de VLD uit zijn isolement te halen. Deze koerswijziging merkt men in het partijprogramma.

Assumptie 6: De economische crisis en meer bepaald de oliecrisis in de jaren '70 zorgen ervoor dat de PVV meer aandacht besteedt aan rechts economische thema's.

Het varen van een neoliberale koers impliceert dat er economisch een rechtser beleid wordt vooropgesteld. Wanneer deze koers matigt, zou het economische beleid opnieuw linkser moeten worden. Reeds in de jaren '70 herprofileerde de PVV zich en legde mede onder invloed van Verhofstadt op het ideologisch congres in Kortrijk de basis voor de neoliberale lijn van de partij. De twee oliecrisisen in de jaren '70 duiden op de kwetsbaarheid van de economie. Volgens de 'issue-ownership theory' zou dit een goed moment zijn voor de PVV om economische thema's extra te gaan benadrukken.

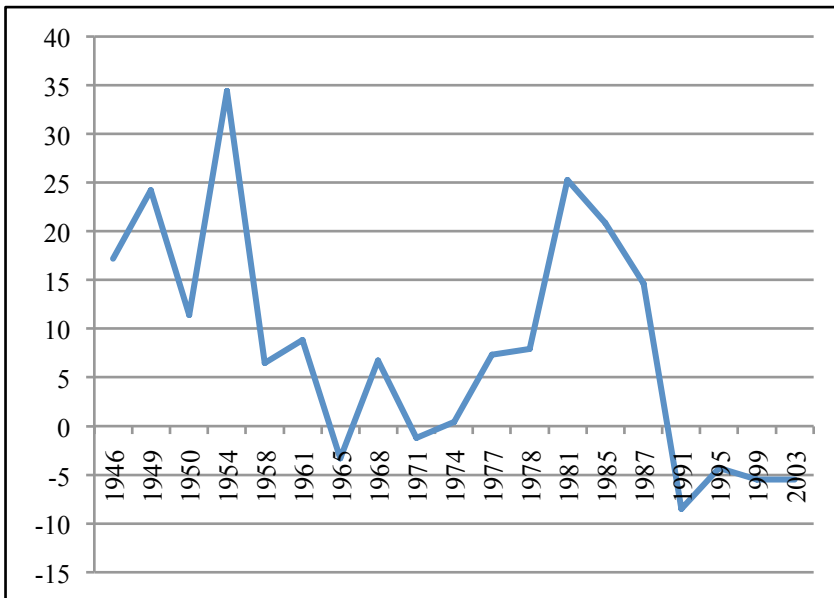
Om dit weer te geven wordt op basis van de CMP-data een links-rechts meting opgesteld om de economische positie van de partij te bepalen. De onderstaande tabel geeft weer hoe dit gebeurt.

Tabel 9: Links-Rechts meting voor positie over economie (Haupt, 2005, p.57)

A. Rechtse positie	B. Linke positie	Rechts-Links Index Economie (A-B)
Per401 Vrij ondernemerschap	Per403 Markt regulatie	
Per402 Incentieven	Per404 Economische planning	
Per407 Protectionisme: Negatief	Per405 Corporatisme	
Per414 Economische orthodoxie	Per406 Protecionisme: Positief	
Per505 Welzijns Limitering	Per409 Kenysiaanse Vraageconomie	
	Per412 Gecontroleerde economie	
	Per413 Nationalisatie	
	Per 415 Marxistische analyse	
	Per416 Anti groei	
	Per504 Welzijnsstaat expansie	
Per702 Arbeidsgroeperingen: negatief	Per701 Arbeidsgroeperingen positief	
		Som van kolom A verminderd met de som van kolom B= Links-rechts index voor de economie

Een negatieve score betekent dat de partij economisch linkse standpunten inneemt. Bij een positieve score neemt de partij economisch rechtse standpunten in. Wanneer deze berekening wordt toegepast bij de PVV/VLD verkrijgt men de volgende figuur:

Figuur 4: PVV/VLD links-rechts positie over economie vanaf WOII tot 2003 (eigen verwerking gegevens CMP-bestand)



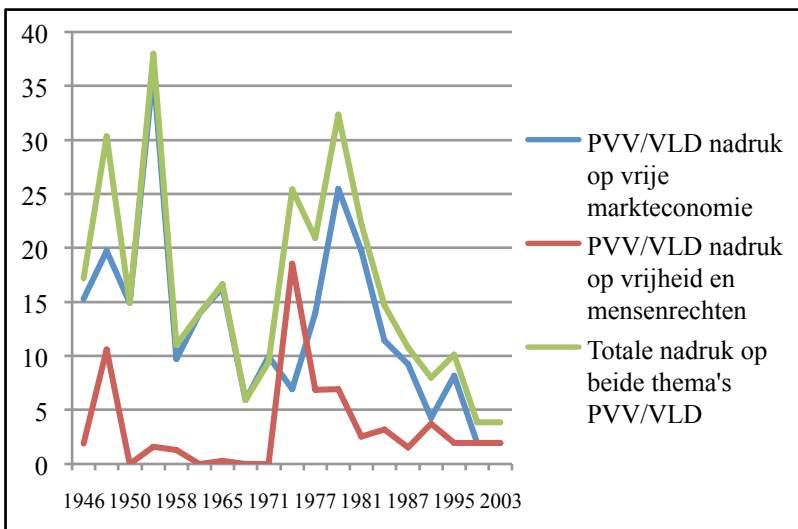
Uit de grafiek worden de volgende vaststellingen geformuleerd. Ten eerste is er een sterk rechts economische koers na WOII die tot de jaren '60 duurt. De verklaring ligt hier bij de PVV die na WOII de klassieke thema's van voor WOII blijft benadrukken zoals vermindering van de fiscale druk en belastingvermindering (Meynen & Witte, 2006, p.240). Ten tweede wordt opgemerkt dat de economische koers gematigd is in de jaren '60. Ten derde kan een begin gezien worden van een rechtser economische lijn na de eerst olieschok in 1973. Deze lijn wordt doorgezet tot begin jaren '80. Hierdoor kan assumptie 6 worden bevestigd. Ten vierde wordt vastgesteld dat assumptie 5 correct is. Er is een duidelijke wijziging merkbaar in de jaren '80 ten gevolge van de herprofilering van de partij. De PVV benadrukt sterk rechts economische thema's. Ten slotte kan inderdaad gesproken worden van een matiging van deze

neoliberale koers. Men kan zelfs opmerken dat de PVV/VLD meer een centrumpositie inneemt. Dit kan verklaren waarom de VLD in 1999 uit zijn isolement is gekomen.

Assumptie 7: De PVV/VLD wordt geacht de 'issue-owner' te zijn van de thema's individuele vrijheid en de vrijemarkteconomie.

Deze assumptie test hypothese 3, die zegt dat liberale partijen veel aandacht zullen schenken aan liberale thema's. Hier wordt gekeken naar de aandacht die de PVV/VLD geeft aan individuele vrijheid en de vrije markteconomie. Om deze hypothese/assumptie te testen wordt in de CMP-gegevens voor individuele vrijheid gekeken naar per201(vrijheid en mensenrechten). Voor vrijemarkteconomie wordt in de CMP gebruik gemaakt van per401 en per414 (vrij ondernemerschap en economische orthodoxie) (Bara, et al., 2001, p.228). In de onderstaande figuur worden de gegevens weergegeven.

Figuur 5: PVV/VLD nadruk op vrije markteconomie en vrijheid en mensenrechten na WOII tot 2003 (eigen verwerking gegevens CMP-bestand)



Bij het bekijken van de grafiek wordt onmiddellijk duidelijk dat de nadruk op de vrije markteconomie belangrijker is dan de nadruk op vrijheid en mensenrechten. Enkel in de jaren '70 toont de grafiek een sterke score voor vrijheid en mensenrechten. De grootste totaalwaarden worden waargenomen in de jaren na WOII en midden de jaren '70 tot begin jaren '80. Eind jaren '60 is de nadruk op de vrijemarkteconomie beduidend lager. In die periode werd er dus meer aandacht besteed aan andere thema's. Vanaf eind jaren '80 tot 2003 daalt de totaalscore gevoelig en worden ook de laagste scores opgemerkt. Net zoals bij de vorige assumpties blijkt uit de gegevens dat er vanaf de jaren '90 niet consequent meer nadruk wordt gelegd op bepaalde thema's. Bij het testen van de vorige assumpties viel op dat er geen duidelijke links of rechtse economische koers is. Nu blijkt dat de onderzochte thema's ook niet meer zo sterk worden benadrukt in de jaren '90. Hierbij wordt het verband gelegd met transformatie naar een 'catch-all'-partij beschreven door Kircheimer (1966). De aandacht voor de klassieke thema's vermindert en de partij neemt situationeel bepaalde standpunten in met als doel zoveel mogelijk kiezers aan te trekken (Bowler, p.61, 1990).

3.2 Analyse van de partijprogramma's van de VVD

3.2.1 Welvaartsliberalen of klassiek-liberalen?

In deze paragraaf wordt nagegaan of de VVD een welvaartsliberale partij is of een klassiek liberale partij en hoe zij geëvolueerd is. Er wordt gestart in de periode na WOII. De uit het CMP gebruikte datvoor het onderkennen van de partij werden uiteengezet in het tweede hoofdstuk. In de onderstaande tabellen worden de gegevens weergegeven. Bij de berekening van de totaal score wordt in tabel X per504 en in tabel XI per401 en per505 slechts één keer geteld omdat ze twee keer voorkomen.

Tabel 10: Overzicht percentages voor de categorieën voor de linkse variant (eigen verwerking gegevens CMP-bestand)

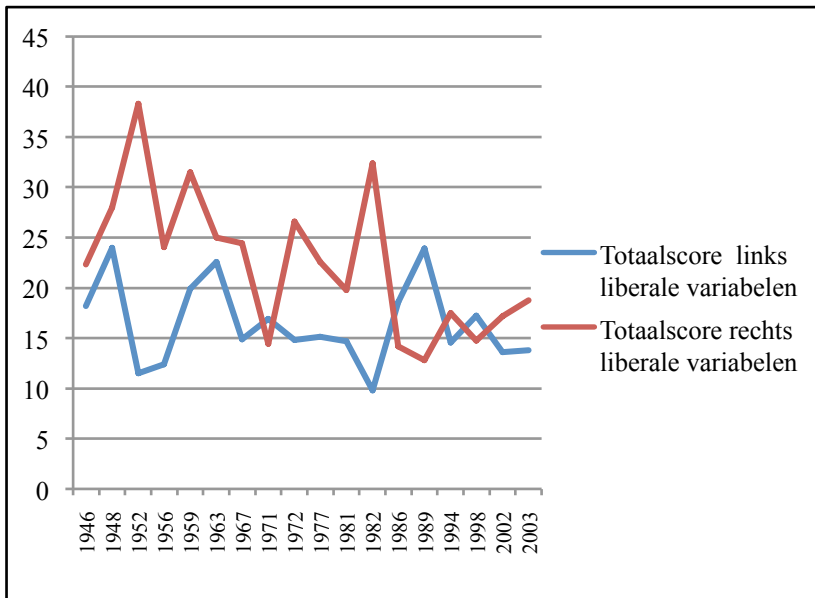
Thema	Economi- sche inter- ventie	Overheid als organi- sator van sociale projecten	Zelfbe- schik- kings- recht over ethische kwesties	Decen- tralisatie van het bestuur	Bescher- ming leefmi- lieu: positief	Inclusi- vistische maatre- gelen tegenover vreem- delingen	
Cate- gorieën	Per403+ 404+405+ 406+409+ 412+413+ 415+416+ 504+701	Per504	Per604	Per301	Per501+ 416	Per607	Totaal
Jaar							
1946	11.20	5.60	0.00	2.80	0.00	4.20	18.20
1948	12.00	4.00	0.00	4.00	0.00	8.00	24.00
1952	3.80	0.00	0.00	1.90	0.00	5.80	11.50
1956	7.50	1.90	3.40	0.40	0.00	1.10	12.40
1959	17.50	3.90	0.30	0.60	0.00	1.50	19.90
1963	14.70	5.70	0.20	3.90	1.60	2.20	22.60
1967	11.80	3.60	1.10	0.20	0.90	0.90	14.90
1971	9.20	4.10	3.10	1.00	3.20	0.40	16.90
1972	11.50	8.20	0.00	0.00	3.30	0.00	14.80
1977	7.90	5.00	1.30	2.30	3.10	0.50	15.10
1981	7.40	5.10	0.60	2.00	4.00	0.70	14.70
1982	6.70	1.60	0.00	0.60	2.50	0.00	9.80
1986	8.50	2.70	0.30	1.60	7.90	0.30	18.60
1989	10.80	6.30	0.00	2.80	10.3	0.00	23.90
1994	8.38	2.19	0.73	1.64	3.83	0.00	14.58
1998	9.69	3.30	0.43	1.92	4.79	0.43	17.26
2002	8.00	4.04	0.22	2.84	2.17	0.37	13.60
2003	10.35	6.90	0.00	1.48	1.97	0.00	13.80

Tabel 11: Overzicht percentages voor de categorieën voor de rechtse variant (eigen verwerking gegevens CMP-bestand)

Thema	Minimale economische interventie	De privé-sector als organisator van welvaartsprojecten	Behoud van traditionele moraliteit	Centralisatie van het bestuur	Bescherming leefmilieu: negatief	Exclusivisme tegenover vreemdelingen	
Categorieën	Per401+402+407+414+505+702	Per505	Per603	Per302	Per401+703+109	Per608	Totaal
Jaar							
1946	15.30	0.00	5.60	0.00	9.70	0.00	22.30
1948	20.00	0.00	4.00	0.00	16.00	0.00	28.00
1952	34.50	0.00	1.90	0.00	19.20	0.00	38.30
1956	20.20	0.00	0.00	0.00	16.00	1.96	24.06
1959	27.30	0.00	0.00	0.00	16.00	0.00	31.50
1963	20.10	0.00	0.00	0.00	14,60	1.00	25.00
1967	20.20	1.80	0.00	0.00	11.40	1.10	24.40
1971	13.20	0.20	0.30	0.00	6.10	0.00	14.40
1972	26.20	1.60	0.00	0.00	14.80	0.00	26.60
1977	19.50	1.10	0.10	0.50	11.90	0.00	22.60
1981	15.80	0.70	0.00	0.00	10.60	0.00	19.90
1982	30.20	0.00	0.00	0.00	6.90	0.00	32.40
1986	12.10	1.60	0.00	0.00	4.10	0.00	14.20
1989	10.50	0.20	0.00	0.10	4.10	0.00	12.80
1994	12.93	3.28	0.00	1.28	6.01	1.28	17.49
1998	10.83	2.56	0.00	0.00	3.52	1.38	14.77
2002	15.11	1.20	0.22	0.07	8.07	0.00	17.19
2003	14.78	1.48	0.00	0.00	4.93	2.96	18.73

In de onderstaande figuur zijn de totalen voor elk verkiezingsjaar van de linkse en de rechtse variant uiteengezet. Vervolgens wordt het resultaat besproken.

Figuur 6: Totalen voor de links- en rechts liberale variabelen voor de VVD vanaf WOII tot 2003 (eigen verwerking gegevens CMP-bestand)



Uit de grafiek blijkt dat er tot begin de jaren '50 een sterke score is op het totaal van de rechts liberale variabelen. De totalen van de links liberale variabelen scoren eerder matig. De sterke score kan vooral verklaard worden door de grote aandacht voor het vrij ondernemerschap. Er werd door de VVD hevig geprotesteerd tegen de opbouw van de verzorgingsstaat die volgens hen teveel geld kostte en voor een verstoring van de vrije markt zorgde (Lucardie, 1985, p.65).

Vanaf eind jaren '50 tot eind jaren '60 daalt de score voor de rechtse variabelen en stabiliseert op ongeveer 25%. De scores voor de linkse variabelen blijven onder die van de rechtse. Het verschil is echter niet meer zo groot. De matiging is waarschijnlijk het gevolg van de VVD die de verzorgingsstaat niet wilde afbreken maar eerder rationaliseren (Lucardie, 1985, p.65).

Tijdens de jaren '70 worden er stabiele scores voor de linkse liberale variabelen en schommelende scores voor de rechtse variabelen opgemerkt. De uitschieter in 1972 wordt veroorzaakt door de plotse stijging van de aandacht voor het vrij ondernemen. In de jaren '70 greep de partij terug naar oude waarden. De toenemende staatsinterventie vormde voor de partij een bedreiging voor het vrij ondernemerschap (Aerts et al., 1999, p.315). De VVD voerde in deze periode samen met de CDA een neoliberaal beleid. De sterke score voor de rechtse variabelen begin jaren '80 is te wijten aan het neoliberaal beleid dat de VVD samen met de CDA voerde in deze periode. Midden de jaren '80 is er meer aandacht voor de links liberale thema's. Dit is hoofdzakelijk te wijten aan de grotere aandacht voor bescherming voor het leefmilieu. Vanaf de jaren '90 zijn de scores gedaald wat er op wijst dat er meer aandacht is voor andere thema's. In 1998 is de linkse score wel groter, dit is een gevolg van het eerste paarse kabinet, waardoor de links-liberale thema's meer aandacht kregen. In 2002 en 2003 schommelen beide totalen rond de 10%. Hieruit kan moeilijk worden afgeleid of de partij links liberaal of rechts liberaal is in de door het onderzoek voorgestelde typologie. Het kan zijn dat de opkomst van LPF en het nieuwe populisme (Korevoor, 2003, pp.35-36) de aandacht op andere thema's legt waardoor de onderzochte variabelen minder aandacht krijgen. Om een beeld te geven van de andere thema's worden voor de jaren '90 tot nu de vijf belangrijkste categorieën gegeven in dalende volgorde van belangrijkheid. In 1994 is de volgorde: overheid- en administratieve efficiëntie (12.75), orde en gerechtigheid (5.65), technologie en infrastructuur (5.46), arbeidsgroepen: positief (5.10) en economische doelstellingen (4.92). Voor 1998: technologie en infrastructuur (11.93), orde en gerechtigheid (8.52), educatie: expansie (6.39), overheid- en administratieve efficiëntie (6.18), niet-economische demografische groepen (5.64). In 2002: overheid- en administratieve efficiëntie (10.62), orde en gerechtigheid (8.08), technologie en infrastructuur (8.15), vrijheid en mensenrechten (7.18) en vrij ondernemerschap (6.28). Tenslotte in 2003: orde en gerechtigheid (16.26), technologie en infrastructuur (8.37), economische doelstellingen (7.39), welzijnsstaat: expansie (6.'90) en vrijheid en mensenrechten (5.91).

Men kan besluiten dat de VVD in de naoorlogse periode tot de jaren '50 een klassiek liberale partij was. In de jaren '70 geldt hetzelfde. Voor de andere jaren en de huidige situatie is het moeilijk om basis van de door het onderzoek geformuleerde variabelen een uitspraak te doen over welke soort partij de VVD is.

3.2.2 Testen van assumpties

In deze paragraaf worden net zoals bij de PVV/VLD de in hoofdstuk 2 geformuleerde assumpties getest.

Assumptie 1: De toenemende secularisering en afbrokkelende verzuiling leidde tot minder aandacht voor thema's als moraliteit en pluralisme en meer aandacht voor sociaal-economische thema's.

Net zoals bij de PVV/VLD wordt hier op basis van de CMP-data weergegeven of er inderdaad meer aandacht werd besteed aan sociaal-economische thema's. Hiervoor worden de totaal scores voor domein 4 (economie) en domein 5 (welzijn en levenskwaliteit) bekeken. In de onderstaande tabel worden de gegevens weergegeven vanaf de periode na WOII tot 1971. In bijlage 2 wordt een gedetailleerde berekening weergegeven van de tabel;

Tabel 12: Aandacht voor economie, welzijn, levenskwaliteit en moraliteit bij de VVD, na WOII tot 1971 (eigen verwerking gegevens CMP-bestand)

Jaar	1946	1948	1952	1956	1959	1963	1967	1971
Thema								
<i>Economie</i>	22.3	28	40.2	28.1	37.6	31.7	29	24.8
<i>Welzijn & levenskwaliteit</i>	23.7	28	15.3	11.4	10.26	18.3	17.5	23.4
<i>Subtotaal</i>	46	56	55.5	39.5	47.86	50	46.5	48.2
<i>Moraliteit</i>	5.6	4.0	1.9	3.4	0.3	0.2	1.1	3.4

Bij het bekijken van de tabel kan assumptie 1 niet bevestigd worden. De subtotalen van domein 4 en 5 schommelen steeds rond de 50%.

Er is dus steeds veel aandacht voor economische -en welzijnsthema's. Ook wordt opgemerkt dat de aandacht voor welzijn en levenskwaliteit in de jaren '60 stijgt tegenover de jaren '50. Dit kan het gevolg zijn van het goede economische klimaat en de welvaartstijging in de jaren '60 waardoor de VVD hier meer aandacht aan besteedt (Lucardie, 1985, p.79). Tenslotte wordt opgemerkt dat de score voor moraliteit verwaarloosbaar is.

Assumptie 2: De opkomst van partijen zoals Leefbaar Nederland in de jaren '90 en de LPF in 2002 die zich profileren rond thema's migratie en veiligheid leidt volgens de 'issue-ownership theory' niet tot meer aandacht voor deze thema's bij de PVV/VLD.

In 1999 deed de partij Leefbaar Nederland voor de eerste maal mee aan de tweede Kamerverkiezingen. De partij is ontstaan uit allerlei lokale partijen zoals: Leefbaar Hilversum, Leefbaar Utrecht, etc. In 2001 werd Pim Fortuyn aangesteld als lijsttrekker. Hij kwam echter in botsing met de partijtop door zijn te scherpe kritiek op o.a. de islam. Hierop richtte hij zijn eigen partij op: Lijst Pim Fortuyn. In 2002 werd Fortuyn vermoord. De partij ging toch door en behaalde zelfs 26 zetels. De LPF en de Leefbaar Nederland partij(en) worden sterk geassocieerd met thema's als een streng migratiebeleid en meer veiligheid (Van Praag, 2002, pp.98-108).

Op basis van de categorie per'605 Orde en gerechtigheid, per607 Multiculturalisme: Positief en per608 Multiculturalisme: Negatief uit de CMP-data zal de assumptie worden getest.

De volgende tabel geeft de evolutie weer van de drie categorieën bij de VVD.

Tabel 13: Aandacht voor gerechtigheid, ordehandhaving en multiculturalisme bij de VVD na WOII tot 2003 (eigen verwerking gegevens CMP-bestand)

Categorie	Orde en gerechtigheid	Multiculturalisme: negatief	Multiculturalisme: positief	Totaal Resultaat
Jaar				
1946	5.60	0.00	4.20	9.80

1948	4.0	0.00	8.00	12.00
1952	0.00	0.00	5.80	5.80
1956	0.00	1.96	1.10	3.06
1959	0.00	0.00	1.50	1.50
1963	0.60	1.00	2.20	3.80
1967	0.90	1.10	0.90	2.90
1971	1.20	0.00	0.40	1.60
1972	3.30	0.00	0.00	3.30
1977	2.80	0.00	0.50	3.30
1981	1.80	0.00	0.70	2.50
1982	1.90	0.00	0.00	1.90
1986	6.20	0.00	0.30	6.50
1989	5.90	0.00	0.00	5.90
1994	5.65	1.28	0.00	6.93
1998	8.52	1.38	0.43	10.33
2002	8.08	0.00	0.37	8.45
2003	16.26	2.96	0.00	19.22

Orde en gerechtigheid was kort na WOII een vrij belangrijk onderwerp. Waarschijnlijk kaderde dit in het naoorlogse klimaat. Verder daalt de aandacht voor dit onderwerp gevoelig. Pas vanaf eind jaren '80 gaat weer meer dan 5% van het partijprogramma dat gaat over orde en gerechtigheid. In 1998 stijgt de aandacht zelfs tot meer dan 8%. Het hoogtepunt komt er in 2003 met een score van 16.26%. Een betekenisvolle negatieve houding tegenover multiculturalisme wordt alleen waargenomen in 2003. De aandacht voor multiculturalisme positief is enkel betekenisvol in de jaren na WOII. Er kan besloten worden dat door de opkomst van de Leefbaar Nederland-partijen en de LPF de aandacht voor het veiligheidsthema bij de VVD sterk is toegenomen. Omtrent de aandacht voor het immigratiethema kan worden opgemerkt dat er een negatievere houding aanwezig is in het partijprogramma van 2003. Uit het totaal resultaat blijkt dat de aandacht voor multiculturalisme en orde & gerechtigheid duidelijk stijgend is vanaf eind jaren '80. Op basis van die gegevens wordt de assumptie slechts gedeeltelijk bevestigd. Er is de laatste jaren en vooral sinds het ontstaan van de Leefbaar Nederland partijen meer aandacht voor het

veiligheidsthema. Dat is in strijd met de ‘issue-ownership theory’. Voor immigratie is er geen duidelijke verandering.

Assumptie 3: De opkomst van GroenLinks leidde niet tot meer aandacht voor leefmilieu.

Om dit te onderzoeken wordt gekeken naar het totaal van de pro-milieu variabelen, bestaande uit per416 anti-groei economie en per501 bescherming van het leefmilieu. Daarnaast wordt gebruik gemaakt van het totaal van de ‘anti-milieu’ variabelen, bestaande uit per401 vrij ondernemerschap, per703 agricultuur en landbouwers en per109 internationalisme negatief. Herinner de opmerking die reeds gemaakt werd over de gekozen tegenvariabelen. De categorie per416 wordt in Nederland pas gebruikt vanaf 1981. Het nieuwe thema krijgt pas aandacht bij de opkomst van de ecologen (Bara et al., 2001, p.226). GroenLinks werd de eerste echt ecologische partij in Nederland. Deze partij is in 1989 ontstaan als een fusie tussen vier kleinere linkse partijen. In de volgende tabel wordt voor de VVD de tabel weergegeven met de eerder vernoemde categorieën.

Tabel 14: Aandacht bij de VVD voor anti-groei economie en bescherming van het leefmilieu na WOII tot 2003 (eigen verwerking gegevens CMP-bestand)

Categorie	Totaal pro-milieu variabelen	Totaal ‘anti-milieu variabelen’	Totaal Resultaat
Jaar			
1946	0.00	9.70	9.70
1948	0.00	16.00	16.00
1952	0.00	19.20	19.20
1956	0.00	16.00	16.00
1959	0.00	16.00	16.00
1963	1.60	14.60	16.20
1967	0.90	11.40	12.30
1971	3.20	6.10	9.30
1972	3.30	14.80	18.10
1977	3.10	11.90	15.00
1981	4.00	10.60	14.60
1982	2.50	6.90	9.40

1986	7.90	4.10	12.00
1989	10.30	4.10	14.40
1994	3.83	6.01	9.84
1998	7.79	3.52	11.31
2002	2.17	8.07	10.24
2003	1.97	4.93	6.90

De aandacht voor bescherming van het milieu begint pas begin jaren '60. Zoals reeds eerder vermeld in dit hoofdstuk is het door de opkomst van postmaterialistische waarden dat de aandacht voor het milieu is gegroeid. Er kan worden opgemerkt dat die score eerder laag is en alleen eind jaren '80 en in 1998 hoger scoort. Bij de 'anti-variabelen' worden er sterke scores opgemerkt in de jaren '50. De trend is echter dalend en na 1982 wordt de grens van 10% niet meer overschreden. De totaalscore bevestigt dat er geen opmerkelijke stijging is voor de beide soorten variabelen. Weliswaar is de score hoog eind jaren '80, maar dit is niet hoger dan de score in bijvoorbeeld de jaren '50.

De assumptie kan slechts gedeeltelijk worden bevestigd. Het thema wordt belangrijker met de opkomst van postmaterialistisch waarden maar behaalt enkel rond de oprichting van GroenLinks een sterkere score. Het zou kunnen dat de liberale partij zich dit thema heeft willen toe-eigenen en wanneer het niet lukte er over zweeg.

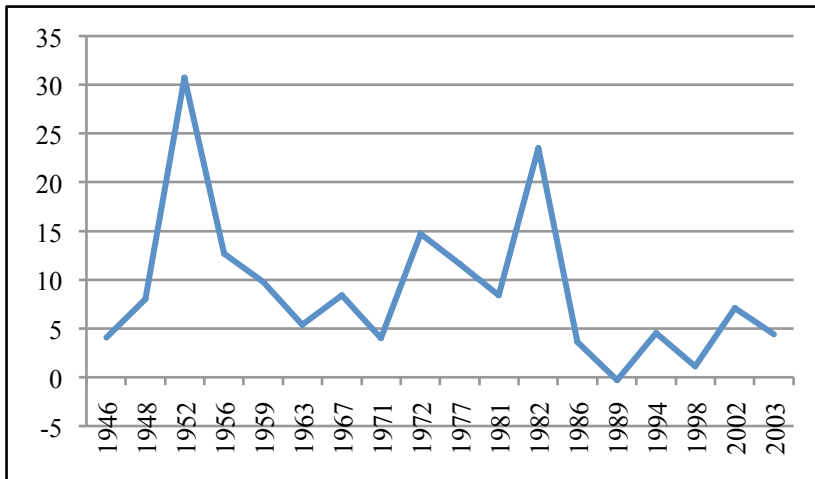
Assumptie 4: De economische crisis veroorzaakt door de olieschokken leidde tot meer aandacht voor rechts economische thema's.

Assumptie 5: In de jaren '80 profileerde de VVD zich sterk als bestrijder van werkloosheid en saneerder van de overheidsfinanciën. De partij voerde samen met het CDA een neoliberaal beleid. Deze koerswijziging merkt men in het partijprogramma.

Om deze assumpties te onderzoeken wordt op basis van de CMP-data een links-rechts meting opgesteld om de economische positie van de partij te bepalen. De tabel die de berekeningen daarvoor

weergeeft werd al weergegeven bij de analyse van de PVV/VLD. In de onderstaande figuur worden de gegevens weergegeven.

Figuur 7: VVD links-rechts positie over economie vanaf WOII tot 2003 (eigen verwerking gegevens CMP-data)



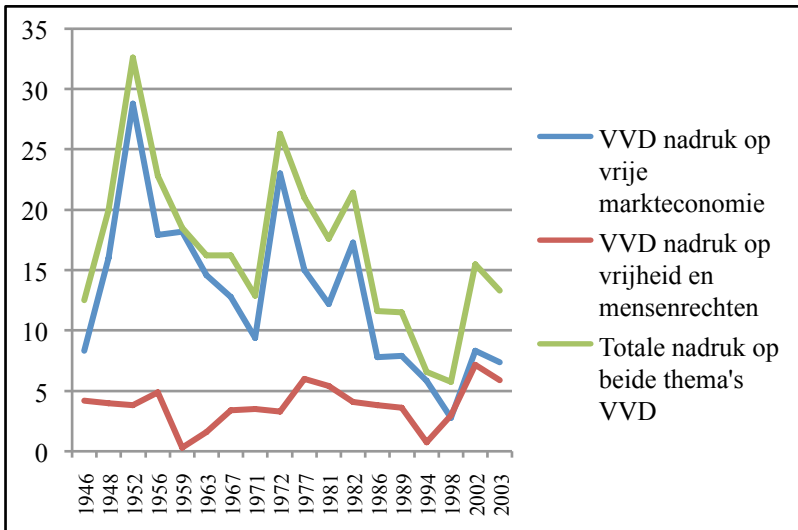
Wat kan men uit deze figuur afleiden? Ten eerste is er een matige rechts economische koers in begin jaren '50 met een uitschieter in 1952. De VVD protesteerde in deze tijd hevig tegen de uitbouw van de verzorgingsstaat en de stijgende belastingsdruk die de vrije markt zou verstoren (Lucardie, 1985, p.65). Ten tweede wordt opgemerkt dat de economische koers in de jaren '60 rechts is maar zeer gematigd. Er was ruimte voor nieuwe denkbepelden (Lucardie, 1985, p.75). Ten derde wordt een rechtserre economische koers vastgesteld na de eerst olieschok in 1973. Hierdoor kan assumptie 4 worden bevestigd. Ten vierde wordt vastgesteld dat assumptie 5 correct is. Begin jaren '80 bereikt de rechts economische koers een piek. Er is een duidelijke wijziging merkbaar vanaf de jaren '70. De VVD bekritiseert opnieuw hevig de gestage groei van de verzorgingsstaat, de toenemende overheidsuitgaven en de bedreiging van het vrij ondernemerschap (Aerts et al., 1999, p.315) en benadrukt dus sterk

rechts economische thema's. Ten slotte merkt men dat de VVD een heel matige koers gaat varen vanaf eind jaren '80. Er is geen uitgesproken rechts of links economisch profiel. Dat zou kunnen verklaren waarom de VVD in 1994 samen met de PVDA en D66 een paarse regering vormde.

Assumptie 6: De VVD wordt geacht 'issue-owner' te zijn van de thema's individuele vrijheid en de vrije markteconomie. Er wordt in de partijprogramma's dus veel aandacht gegeven aan deze thema's.

Met deze assumptie wordt net zoals bij de PVV/VLD hypothese 3 getest. Deze hypothese zegt dat liberale partijen veel aandacht zullen geven aan liberale thema's. Hier wordt gekeken naar de aandacht die de VVD besteedt aan individuele vrijheid en de vrije markteconomie. Om deze hypothese/assumptie te testen wordt in de CMP-gegevens voor individuele vrijheid gekeken naar per201 (vrijheid en mensenrechten). Voor vrijemarkteconomie wordt in de CMP gebruik gemaakt van per401 en per414 (vrij ondernemerschap en economische orthodoxie) (Bara, et al., 2001, p.228). In de onderstaande figuur worden de gegevens weergegeven.

Figuur 8: VVD nadruk op vrije markteconomie, vrijheid en mensenrechten na WOII tot 2003 (eigen verwerking gegevens CMP-data)



Uit de figuur blijkt dat de nadruk op de vrije markteconomie belangrijker is dan die op vrijheid en mensenrechten. Het verschil neemt echter af vanaf eind jaren '80. De aandacht voor beide thema's is bijna even groot vanaf 1998. De grootste totaalwaarden worden waargenomen in de jaren na WOII en midden de jaren '70 tot begin de jaren '80. Eind jaren '60 ligt het accent beduidend minder op de vrijemarkteconomie. In die periode werd er dus meer aandacht aan andere thema's besteed. Vanaf eind jaren '80 tot eind jaren '90 daalt de totaalscore gevoelig en worden ook de laagste scores opgemerkt. Net zoals bij de vorige assumpties blijkt uit de gegevens dat er vanaf de jaren '90 niet consequent meer nadruk wordt gelegd op bepaalde thema's. Bij het testen van de vorige assumpties viel op dat er geen duidelijke links of rechtse economische koers is. Nu blijkt dat de onderzochte thema's ook niet meer zo sterk worden benadrukt in de jaren '90. Ook hier wordt het verband gelegd met transformatie naar een 'catch-all'-partij beschreven door Kircheimer (1966). Nochtans lijkt in de voorbije verkiezingen die trend te keren. Er zijn terug hogere scores merkbaar voor de onderzochte thema's.

3.3 Een vergelijkende analyse van de VLD/PVV en VVD

In deze paragraaf worden de resultaten van de analyses vergeleken. Eerst zal geschetst worden in welke mate de evolutie van welvaartsliberaal of klassiek liberaal gelijkaardig is bij beide partijen. Daarna worden de resultaten van de geteste assumpties van beide partijen met elkaar vergeleken.

3.3.1 Welvaartsliberaal of klassiek liberaal.

Wanneer men de grafieken vergelijkt van PVV/VLD en VVD zijn er gelijkaardige evoluties merkbaar. Daarnaast zijn er ook een aantal verschillen.

Tot begin jaren '60 behalen beide partijen sterke totaalscores op de rechts liberale variabelen. In deze periode is bij de twee partijen het verschil tussen de totaalscores voor rechtse en linkse variabelen groot. Toch is het verschil meer uitgesproken bij de liberale partij in België. De VVD geeft in die periode relatief gezien meer aandacht aan links liberale thema's dan de PVV/VLD. De hoge score voor de rechts liberale variabelen is bij de twee partijen grotendeels te verklaren door de sterke nadruk op het vrij ondernemerschap. Tot in de jaren 60 zijn de VVD en de PVV/VLD sterk klassiek liberale partijen die zich vooral economisch profileren als verdedigers van de vrije markteconomie (Lucardie, 1985, p.65; Meynen & Witte, 2006, p.240).

In de jaren '60 neemt het verschil tussen de links-rechts totalen af. De partijen besteden op een meer positieve manier aandacht aan de welvaartsstaat. Oliecrisisen in de jaren '70 laat de liberale partijen teruggrijpen naar oude waarden. De PVV/VLD scoort weer veel hoger op de rechts liberale variabelen vanaf eind jaren '70 tot eind jaren '80. Bij de VVD begint en eindigt die trend vroeger, namelijk begin jaren '70 en einde halverwege de jaren '80.

Vanaf de jaren '90 is er een ietwat verschillend profiel. Bij de VLD springt de linkse totaalscore over de rechtse. Bij de VVD groeien de linkse en rechtse score ook naar elkaar toe. Waarschijnlijk heeft dat te maken met de vorming van de paarse regeringen in beide landen (

in Nederland vroeger dan in België). Hierdoor moesten ze meer openheid aan de dag leggen naar de socialisten toe. Begin jaren 2000 schommelt de score van VVD rond de 20% en die van de VLD tussen de 10% en de 20%. Hieruit blijkt dat beide partijen meer en meer aandacht hebben voor andere thema's.

De conclusie is dat beide partijen tot de jaren '60 kunnen beschouwd worden als klassiek liberale partijen. Vanaf dan is er geen duidelijk profiel tot in de jaren '70. Er komt weer meer aandacht voor rechts liberale thema's. De VVD start hier vroeger mee dan PVV/VLD maar stopt ook vroeger. In die periode hebben de partijen een neoliberal klassiek profiel. Eind jaren '90 ligt er een groter accent op meer linkse thema's wat er op kan wijzen dat de partijen welvaartsliberaal zijn. Echter begin de jaren 2000 is geen duidelijk profiel meer. De scores benaderen elkaar. Er worden dus andere dan de zes thema's behandeld (zie paragraaf 3.1.2 en 3.2.2). Men zou kunnen zeggen dat de beide partijen zowel kenmerken vertonen van welvaartsliberalen als klassiek-liberalen. Een duidelijk uitgesproken profiel is er momenteel niet.

3.3.2 Vergelijking testresultaten assumpties

In deze paragraaf wordt beoogt de resultaten van gelijkaardige assumpties van de PVV/VLD en de VVD te vergelijken. De assumpties zullen systematisch één voor één behandeld worden. Ze worden hieronder benoemd van A tot F.

Assumpties A

<i>Onder invloed van de secularisering en het schoolpact zal er in het partijprogramma van de PVV minder aandacht zijn voor confessionele thema's en meer voor sociaal-economische thema's.</i>

<i>De toenemende secularisering en afbrokkelende verzuiling leidde bij de VVD tot minder aandacht voor thema's als moraliteit en pluralisme en meer aandacht voor sociaal-economische thema's.</i>
--

Voor het testen van deze assumpties werd gekeken naar de aandacht voor economie, welzijn & levenskwaliteit en moraliteit vanaf de

periode na WOII tot 19'70. Een eerste bevinding is dat de aandacht voor moraliteit bij de PVV/VLD aanwezig is vanaf begin jaren '60, daar waar bij de VVD de aandacht voor moraliteit al opduikt na WOII. Het verschil is een gevolg van de sterke focus van PVV/VLD tijdens de jaren voor 1960 op klassieke thema's zoals fiscale druk en belastingvermindering. De partij liet zich niet in met ethische thema's (Meynen & Witte, 2006, p.240). De VVD daarentegen liet zich wel elke keer in beperkte mate op morele kwesties, maar de score is verwaarloosbaar.

Bovendien is de totale aandacht voor welzijn en economie bij de VVD veel constanter dan bij de PVV/VLD. De totaalscore schommelt bij de VVD steeds rond de 50% (behalve één keer), bij PVV/VLD varieert dit sterk.

Tenslotte kan opgemerkt worden dat beide partijen niet bepaald meer aandacht hebben voor economie en welzijn in de jaren '60 dan voorheen. De totaalscore is in sommige gevallen zelfs groter voor de jaren '60. Assumpties A kunnen dus in beide gevallen ontkracht worden.

Assumpties B

Terwijl het communautaire thema op de politieke agenda wordt geplaatst en er nieuwe partijen opduiken die zich profileren op dit thema voorspelt de 'issue-ownership theory' dat de PVV/VLD dat thema zal negeren en zich zal concentreren op de thema's waarmee ze stemmen kan winnen.

/

In Nederland zijn geen communautaire partijen aanwezig. Hierdoor kan deze assumptie niet vergeleken worden. Voor de resultaten van deze assumptie zie paragraaf 3.1.2.

Assumpties C

De opkomst van 'extreem-rechts' partijen die zich profileren rond thema's migratie en veiligheid leidt volgens de 'issue-ownership theory' niet tot meer aandacht voor deze thema's bij de PVV/VLD

De opkomst van partijen zoals Leefbaar Nederland in de jaren '90 en de LPF in 2002 leidde bij de VVD niet tot meer aandacht voor het migratiethema en veiligheid.

Beide partijen hebben tot de jaren '90 een matige aandacht voor het thema veiligheid. De doorbraak van het Vlaams Blok in België in 1991 zorgt voor meer aandacht voor het thema veiligheid. Eenzelfde evolutie zien we bij de VVD. De aandacht voor het veiligheidsthema groeit sterk en haalt na de doorbraak van de LPF zelfs een piek van 16,26%.

Kenmerkend voor de hier besproken nieuwe populistische partijen is de negatieve houding tegenover multiculturalisme. De PVV/VLD besteedt hieraan in de opeenvolgende partijprogramma's van de negentiger jaren niet meer aandacht. Eenzelfde evolutie opnieuw bij de VVD. Slechts in 2003 stelt een klein deel van het partijprogramma zich negatief op tegenover multiculturalisme. De assumpties C worden gedeeltelijk bevestigd. De aandachtswijziging tegenover multiculturalisme zowel negatief is positief is niet belangrijk. Maar de aandacht voor het veiligheidsthema is sinds de negentiger jaren en vooral in de laatste partijprogramma's toegenomen. De partijen proberen zich dus dit thema toe te eigenen. Ze komen hierdoor in het vaarwater van de vernoemde populistische partijen.

Assumpties D

Terwijl groene thema's op de politieke agenda worden geplaatst en er nieuwe partijen opduiken die zich profileren op dit thema voorspelt de 'issue-ownership theory' dat de PVV/VLD dit thema zal negeren en zich zal concentreren op de thema's waarmee het stemmen kan winnen.

Terwijl groene thema's op de politieke agenda worden geplaatst en er nieuwe partijen opduiken die zich profileren op dit thema voorspelt de 'issue-ownership theory' dat de VVD dit thema zal negeren en zich zal concentreren op de thema's waarmee het stemmen kan winnen.

Om dit te testen werd gekeken naar de totalen van pro-milieu, namelijk anti-groei economie (per416) en bescherming van het leefmilieu (per501). Daarnaast werd ook gelet op de totalen van de variabelen die een tegenpool zijn voor de pro-categorieën : vrij ondernemerschap (per401), agricultuur en landbouwers (per703) en internationalisatie: negatief.

Om te beginnen kan vastgesteld worden dat beide partijen in hun partijprogramma een verwaarloosbare aandacht hebben voor anti-groei-economie. Bovendien hebben schenken beide partijen sinds de jaren 70 aandacht aan de bescherming van het leefmilieu. Sinds de opkomst van de postmaterialistische waarden (1977, pp.1-19) is ecologie een belangrijk thema geworden voor alle partijen. Verschil is dat de groene partijen 'issue-owner' willen zijn van thema. Bij de beide liberale partijen kan er tegen eind de jaren 80 even een grotere aandacht voor dit thema vastgesteld worden. Nadien schommelt die weer en is niet beduidend hoger dan voor de opkomst van de groene partijen. Voor de 'anti-variabelen' kan een aandachtssdaling worden vastgesteld sinds de opkomst van de groene partijen. De assumpties zijn dus grotendeels correct.

Assumpties E

**De PVV zal in de jaren '80 een neoliberale koers varen, eind jaren '90 wordt dit achterwege gelaten om de VLD uit zijn isolement te halen. Deze koerswijziging merkt men in het partijprogramma.*

**De economische crisis en meer bepaalde de oliecrisis in de jaren '70 zorgen ervoor dat de PVV meer aandacht besteedt aan rechts economische thema's.*

**De economische crisis veroorzaakt door de olieschokken leidde bij de VVD tot meer aandacht voor rechts economische thema's.*

**In de jaren '80 profileerde de VVD zich sterk als bestrijder van werkloosheid en saneerder van de overheidsfinanciën. De partij voerde samen met het CDA een liberaal beleid. Deze koerswijziging merkt men in het partijprogramma.*

Om deze assumpties te testen werd er in de vorige analyses telkens een links-rechts positie opgesteld over de economie vanaf WOII tot 2003. De volgende vergelijkingen kunnen gemaakt worden. Ten eerste is er een rechts economische koers na WOII die tot de jaren '60 blijft duren. Er is echter een verschil tussen beide partijen. De rechtse koers bij de PVV/VLD is veel sterker aanwezig dan bij de VVD (met uitzondering de piek van 1952). Ten tweede wordt in de jaren '60 bij geen van de twee partijen een uitgesproken koers vastgesteld. Bij de VVD schommelen de waarde rond de 5% en bij de PVV/VLD rond het nulpunt. Ten derde kan inderdaad een sterkere economische koers waargenomen worden na de economische crisissen. Bij de PVV/VLD begint de economische koers weer rechtser te worden en wordt deze lijn doorgezet tot eind jaren '80. Het verschil is dat bij de VVD er meteen na de eerste olieschok al een rechtser economische koers merkbaar is. Deze eindigt echter al midden de jaren '80. Men kan op de grafiek van de PVV/VLD (zie paragraaf 3.1.2) duidelijk zien dat er een sterk neoliberaal economisch beleid werd gevoerd. Ook is die trend merkbaar bij de VVD, maar dan vooral begin jaren '80. Tenslotte wordt de nadruk op zowel links als rechts economische thema's zwakker in de jaren '90. De score schommelt rond het nulpunt waardoor de partijen geen duidelijk economisch rechts of links profiel hebben. Het zou mede een verklaring kunnen zijn waarom het mogelijk werd in beide landen paarse regeringen te vormen. Tot besluit kan dus gezegd worden dat alle assumpties onder E correct zijn.

Assumpties F

<i>De PVV/VLD wordt geacht de 'issue-owner' te zijn van de thema's individuele vrijheid en de vrijemarkteconomie.</i>

<i>De VVD wordt geacht 'issue-owner' te zijn van de thema's individuele vrijheid en de vrije markteconomie. Er wordt in de partijprogramma's dus veel aandacht gegeven aan deze thema's.</i>
--

Wanneer de testresultaten van deze assumpties vergeleken worden zijn er vijf grote overeenkomsten merkbaar. Ten eerste is de nadruk

op de vrije markteconomie bijna altijd belangrijker dan de nadruk op vrijheid en mensenrechten. Ten tweede worden de grootste totaalwaarden, dit wil zeggen nadruk op vrije markteconomie en vrijheid en mensenrechten, waargenomen in de periode na WOII tot begin de jaren '80. De economische crisissen zullen hier een belangrijke bijdrage toe geleverd hebben. Ten derde merkt men in de jaren '60 bij beide partijen een daling van de nadruk op vrije markteconomie. Ten slotte kan opgemerkt worden dat het verschil tussen de nadruk op vrije markteconomie en de nadruk op vrijheid en mensenrechten afneemt vanaf eind jaren '80 en dat bij beide partijen de totaalscore (de nadruk op beide thema's opgeteld) daalt. Het verschil tussen de twee partijen is dat bij de PVV/VLD de aandacht voor de thema's blijft dalen en zelfs de laatste verkiezingen geen 5% meer haalt. Bij de VVD wordt stopt die daling eind jaren '90. Er is terug een stijging merkbaar en bij de laatste twee verkiezingen is de totaalscore zelfs terug 15%.

Hoofdstuk 4: Algemeen Besluit

Een belangrijke theorie in dit onderzoek was de ‘issue-ownership theory’. Volgens deze theorie zijn partijen eigenaar van een aantal ‘issues’ en gaan ze vooral aandacht hebben voor deze ‘issues’ (Budge & Farlie, 1983, p.23). De mate waarin aandacht wordt gegeven aan bepaalde thema’s is ook afhankelijk van bepaalde macro gebeurtenissen, zoals bijvoorbeeld een economische crisis. In het onderzoek werden de partijprogramma’s van twee liberale partijen, de Belgische PVV/VLD en de Nederlandse VVD, onderzocht. Hiervoor werden kenmerken en vormen van het liberalisme beschreven. Vervolgens werd er aandacht gegeven aan de wijzigende partijorganisatie en de ‘issue-ownership theory’. Verder werd de CMP methode uitgelegd en een aantal onderzoeksvragen en hypothesen geformuleerd. Er werd een historische schets gegeven van de twee partijen waarbij assumpties werden opgesomd die als doel hadden de reeds geformuleerde hypothesen te onderzoeken. Tenslotte werden de partijprogramma’s in functie van het onderzoek eerste afzonderlijk geanalyseerd en nadien vergeleken. Nu worden de algemene bevindingen van het onderzoek geformuleerd.

In het eerste deel van het onderzoek werd onderzocht tot welke variant van het liberalisme de twee partijen behoorden, dat wil zeggen enerzijds welvaartsliberalen of anderzijds klassiek-liberalen. Uit het onderzoek blijkt dat de onderzochte partijen niet tot één variant van het liberalisme behoren. Er kunnen verschillende periodes worden onderscheiden waarin de partijen een specifiek profielen aannemen. De eerste periode loopt van na WOII tot de jaren ‘60. In deze periode zijn de partijen duidelijk klassiek-liberale partijen. Er zijn sterke scores op rechts liberale variabelen. Deze sterke score is grotendeels te verklaren door de sterke nadruk op het vrij ondernemerschap. Beide partijen profileerden zich als fervente verdedigers van de vrije markt economie (Lucardie, 1985, p.65;

Meynen & Witte, 2006, p.40). De tweede periode is die van de jaren '60. Hier neemt het verschil tussen links-rechts totalen af, de partijen besteden meer aandacht aan de welvaartsstaat op een positieve manier. De derde periode start begin jaren '70. De oliecrisis in de jaren '70 zorgen voor economische problemen en de liberale partijen voerden een rechts economische koers als antwoord op deze problemen. Bij de PVV/VLD bereikt dit een hoogtepunt midden de jaren '80. De partij profileert zich duidelijk terug als een klassiek liberale partij. Verhofstadt die de neoliberale lijn in de partij doordrukte is de grootste verklaring voor deze koers (Prevenier, 1997, p.3). De VVD grijpt ook terug naar oude waarden en krijgt op die manier opnieuw een klassiek liberaal profiel. Bij de VVD komt deze trend echter al vroeger op gang maar eindigt ook al midden de jaren '80. In de periode na 1990 groeien de linkse en de rechtse scores weer naar elkaar toe. Bij de PVV/VLD springt de linkse score zelfs over de rechtse. Eind jaren '90 is de aandacht voor de linkse thema's sterk, maar niet sterk genoeg om te spreken van welvaartsliberale partijen. Tijdens de laatste verkiezingen wordt opgemerkt dat de aandacht voor de zes onderzochte thema's in het beste geval nog maar 20% uitmaakt van het partijprogramma. De partijen vertonen zowel kenmerken van klassiek-liberalen als welvaartsliberalen. Andere thema's worden belangrijker waardoor er geen duidelijk uitgesproken profiel meer is.

In het tweede deel van het onderzoek werden een aantal hypothesen opgesteld in het theoretische deel. Na de historiek van de twee partijen werden assumpties geformuleerd die als doel hadden de hypothesen te testen voor beide partijen. Op die basis werden de volgende vaststellingen gedaan.

Het onderzoek bevestigt dat een macro gebeurtenis bepaalde thema's belangrijker kan maken en dat een partij ze dan beter kan benadrukken als ze hier voordeel uit kan halen. Zo leidden oliecrisis in de jaren '70 en de algemene economische crisis in de jaren '80 tot meer nadruk op economische thema's in het partijprogramma van PVV/VLD en VVD. De PVV/VLD voerde een rechts economische koers die begint na de oliecrisis en een

hoogtepunt bereikt in de jaren '80. Deze trend is ook merkbaar bij de VVD, alleen start en eindigt die ook vroeger. De crisissen waren voor de liberale partijen een ideale gelegenheid om hun neoliberale recepten extra te benadrukken. Nog een andere vaststelling was dat er onder invloed van de secularisering niet meer aandacht is voor moraliteit en dat het toegenomen pluralisme geen gebeurtenis was die plots leidde tot meer aandacht voor sociaal-economische thema's.

Een andere vaststelling is dat de opkomst van een nichepartij soms wel een aanleiding is voor partijen om thema's te benadrukken waarvan de nichepartij 'eigenaar' is. Ook besteden ze soms iets meer aandacht aan thema's die tegengesteld zijn aan die van de nichepartij. Deze vaststelling is in tegenspraak met de 'issue-ownership theory'. In die theorie gaan partijen zwijgen over thema's die ze niet bezitten. Daarnaast nemen ze ook geen tegengestelde positie in omdat dit volgens de theorie niet van belang is.

Zo blijkt dat de doorbraak van het Vlaams Blok in 1991 en in Nederland de opkomst van de Leefbaar Nederland partijen en de LPF eind jaren '90 bij beide partijen tot meer aandacht voor het veiligheidsthema leidt. Meer aandacht voor een negatieve houding tegenover multiculturalisme is echter niet merkbaar. Ook de opkomst van de VU in België leidde bij de PVV/VLD op bepaalde momenten tot meer aandacht voor het communautaire.

Bij de opkomst van de groene partijen blijkt de 'issue-ownership theory' gedeeltelijk te kloppen. Groene partijen hebben blijkbaar geen significante invloed op de hoeveelheid aandacht voor bescherming van het leefmilieu bij de liberale partijen. Er is bij de twee partijen reeds aandacht voor het leefmilieu sinds de jaren '70. Wanneer de groene partijen opduiken is de hoeveelheid aandacht voor het leefmilieu niet beduidend hoger.

De nichepartijen kunnen dus in tegenspraak met de 'issue-ownership theory' nieuwe 'issues' op de agenda plaatsen zoals milieu, immigratie en regionale autonomie (Meguid, 2005, pp. 347-349). Zij zijn in staat om een deel van de kiezers van de traditionele partijen

aan te trekken. Daardoor moeten traditionele partijen beslissen of ze de nieuwe 'issues' negeren of zelf een positie innemen. Hier blijkt dat vooral op het thema veiligheid meer nadruk wordt gelegd om concurrentie te bieden voor "extreem-rechtse" partijen.

De volgende vaststelling is dat beide partijen aandacht hebben voor typisch liberale thema's zoals vrijheid & mensenrechten en vrije markt economie. Wel daalt de aandacht voor deze thema's vanaf de jaren '80. Enkel bij de VVD lijkt de aandacht voor deze thema's terug te stijgen bij de laatste verkiezingen. Verder wordt ook vastgesteld dat de nadruk op vrije markt economie en de nadruk op vrijheid & mensenrechten gelijk wordt vanaf eind jaren '80.

Als laatste vaststelling kan worden besloten dat de PVV/VLD en de VVD als gelijkaardige partijen kunnen worden beschouwd. Ze hebben veel gelijkaardige evoluties doorgemaakt. Het verschil heeft meestal te maken met kleine tijdsverschillen en meer of minder nadruk op bepaalde thema's. Toch kan op basis van de onderzochte hypothesen en geteste assumpties geconcludeerd worden dat de twee liberale partijen veel overeenkomsten hebben.

Men merkt ook dat de partijen zich regelmatig anders profileren in het politiek spectrum. Zo zijn de partijen na WOII duidelijk klassiek-liberaal en besteden ze veel aandacht aan de vrije markt economie. Tijdens de jaren '60 is er geen duidelijk profiel. In de jaren '80 krijgen de partijen terug een klassiek-liberaal profiel. In de jaren '90 zwakt het links-rechts profiel sterk af. Dat wil zeggen de aandacht voor de zes onderzochte thema's schommelt nog maar rond de 25%. De aandacht gaat dus meer en meer naar andere thema's. Bij de VLD is er vooral aandacht voor orde & gerechtigheid, overheids- en administratieve efficiëntie en educatie expansie. De VVD geeft eveneens veel aandacht aan orde & gerechtigheid en overheids- en administratieve efficiëntie. Het verschil is dat de VVD ook veel aandacht heeft voor technologie en infrastructuur. Deze thema's zijn niet ideologisch geladen en maken het moeilijker om de partijen te plaatsten in het politieke spectrum. Een mogelijk strategie is om zich op deze manier op meerdere doelgroepen te richten (Lipset, 1964, p.271-303). Deze 'catch-all' strategie heeft echter ook nadelen.

Kiezers en leden van de partij die vinden dat de ideologie verloochend wordt verlaten de partij. De afscheuring van Jean-Marie Dedecker, Geert Wilders, Rita Verdonck kan een aanwijzing zijn dat de liberale partijen een te vaag profiel hebben. De mening van Budge & Farlie (1983, p23) dat partijen hun eigen 'issues' blijven benadrukken is sinds de jaren '90 niet altijd even duidelijk merkbaar in de partijprogramma's van de twee liberale partijen. Ook de 'issue-ownership theory' is niet altijd correct volgens het onderzoek.

Referenties

- (1987). PVV programma [13/12/1987].
- (1995). Het federale regeerprogramma van de VLD, Brugge [22/4/1995].
- (1997). Om de vrijheid, liberaal manifest [4/4/2008, <http://dnpp.eldoc.ub.rug.nl/FILES/root/Beginselprogrammas/VVD/lib-manif05.pdf>].
- Aerts, R., Böhl, D.L., De Rooy, P., & Te Velde, H. (1999). *Land van kleine gebaren. Een politieke geschiedenis van Nederland 17'80-19'90*. Nijmegen: Uitgeverij SUN.
- Bara, J., Weale, A., & Budge, I. (eds) (2006), *Democratic Politics and Party Competition*. London: Routledge.
- Benoit, K., Laver, M., & Mikhaylov, S. (2008). *Coder Reliability and Misclassification in Comparative Manifesto Project Codings*, Paper gepresenteerd op de jaarlijkse nationale bijeenkomst van de MPSA - Chicago, IL, April.2008
- Berlin, I. (1969). *Four Essays on Liberty*, Oxford: Oxford University Press.
- Bots, M. (1989). *Beknopte geschiedenis van de Liberale Partij*. [4/4/2008 <http://www.liberaalarchief.be/Bots7.html>].
- Bowler, S. (1990). Voter Perceptions and Party Strategies: An Empirical Approach Source. *Comparative Politics*, 23 (1), pp. 61-68.

- Budge, I., & Farlie D.J. (1983). *Explaining and predicting Elections: Issue-Effects and Party Strategies in Twenty-three Democracies*. London: Allen & Unwin.
- Budge, I., & Farlie D.J (1983). *Explaining and predicting Elections: Issue-Effects and Party Strategies in Twenty-three Democracies*. London: Allen & Unwin.
- Budge, I., Klingemann, H.D., Volkens, A. (2006). *Mapping Policy Preferences II: Estimates for Parties, Electors and Governments in Central and Eastern Europe, European Union and OECD 19'90-2003*. Oxford: Oxford University Press.
- Budge, I., Klingemann, H.D., Volkens, A., Bara, J., & Tanenbaum E. (2001). *Mapping Policy Preferences: Estimates for Parties, Electors, and Governments 1945-1998*. Oxford: Oxford University Press.
- Castens, N. (2002). Van PVV naar VLD: communautaire aspecten tijdens de periode 1961/2001. [5/06/2008 <http://www.scriptiebank.be/NL/index.php?cat=5&page=44&id=518>]
- Damore, F. D. (2004). The dynamics of issue ownership in presidential campaigns. *Political Research Quarterly*, 57 (3), pp. 391-397.
- De Schouwer, K. (2001). De zorgeloze consensus. De statuten van het Vlaams Blok en de partijtheorie. *Tijdschrift voor sociologie*, 22 (1), pp. 63-68.
- De Swert, K., Walgrave S. (2004). The making of the (issues of the) Vlaams Blok. *Political communication*, 21(4), pp. 479-500.

- Downs, A. (1957). An Economic Theory of Political Action in a Democracy Source. *The journal of political economy*, 65 (2), pp.135-150.
- Dunn, J. (1993). *Western Political Theory in the face of the future*. Cambridge: Cambridge University Press.
- Duverger, M. (1954). *Political parties: Their organization and activity in the modern state*.
- Fabre, E., Maddens, B., Pogorelis R., & Swenden W (2005). Issue Saliency in the Regional and National Party Manifestos in the UK. *West European Politics*, 28(5), pp. 992-2014.
- Franzmann, S., Kaiser A. (2006). Locating Political Parties in Policy Space: A Reanalysis of Party Manifesto Data. *Party Politics*, 12 (2), pp. 163-188.
- Gallagher, M., Laver, M., & Mair, P.(1992). *Representative Government in Western Europe*. New York: Mc Graw-Hill
- Garry, J., Laver, M. (2000). Estimating policy positions from political texts. *American Journal of Political Science*, 44 (3), pp. 619-634.
- Haupt, A. (2005). *How Parties of Corporatist-Conservative Welfare States Respond to the International Economy- A Comparison of Austria and Germany*. Paper gepresenteerd op de Inaugural International Political Economy Society Conference in Princeton.
<http://www.kb.nl/dossiers/paars/paars.html>]
- Inglehart, R. (1971). The silent revolution in Europa: Intergenerational Change in Post-Industrial Societies. *American Political Science Review*, 65, pp 991-1017.

- Inglehart, R. (1977). *The silent revolution: changing values and political styles among Western Publics*. Princeton: Princeton University Press
- Inglehart, R. (1984). The changing Structure of Political Cleavages in Western Society. In R. Dalton et al. (eds.). *Electoral Change. Realignment and Dealignment in advanced industrial democracies*, pp. 25-69. Princeton: Princeton University Press.
- Kinneging, A.A.M., (1993). Inleiding. In P.B. Cliteur, A.A.M Kinneging, & G.A Van der List, g, A.A.M., *Filosofen van het klassieke liberalisme* (pp.15-24). Kok Agora, Kampen.
- Kirchheimer, O. (1966). *Political Parties and Political Development*. Princeton: Princeton University Press.
- Kirchheimer, O. (1966). The transformation of the Western European Party System. In La Palombra, J & Weiner, M, eds.. *Political Parties and Political Development*. Princeton: Princeton University Press.
- Kitschelt, H. (2007). Growth and Persistence of the Radical Right in Postindustrial Democracies: Advances and Challenges in Comparative Research. *West European Politics*, 30 (5), pp. 1176 – 1206.
- Klingemann, H.D., Hoffenbert, R.I., & Budge, I. (1994). *Parties, Policies and Democracy*. Boulder: Westview press.
- Koole, R. (1992), *De opkomst van de moderne kaderpartij : veranderende partijorganisatie in Nederland 1960-1990*, Utrecht: Spectrum.
- Krosnick, J.A. en Kinder, D.R. (1990). Altering the Foundations of Support for the President through Priming, *American Political Science Review*, 84, pp. 499–512.

- Krouwel, A. (2004). De gedaantewisseling van politieke partijen. Een theoretisch ontwikkelingsmodel. In *DNPP Jaarboek 2003*, Rijksuniversiteit Groningen, Groningen, pp. 138-172.
- Laski, H.J. (1936). *The Rise of Liberalism: The Philosophy of a Business Civilization*. New York: Harper & Brothers.
- Laski, H.J. (1962). *The rise of European Liberalism*. London: Unwin Books.
- Lipset, S.M. (1964). *The changing class structure and contemporary European Politics*. Baltimore: Johns Hopkins University Press.
- Lipset, S.M., & Rokkan, M. (1967). 'Cleavage structures. Party systems and Voter Alignments: An introduction'. In Seymour M. Lipset & S. Rokkan (eds.). *Party systems and voter alignments*, pp 1-64, New York: Free Press.
- Lucardie, P. (1985). *Nederland stromenland, Een geschiedenis van de politieke stromingen*. Amsterdam: SSP
- [Macdonald](#), S.E., Listhaug, O., & Rabinowitz, G. (1991). Issues and Party Support in Multiparty Systems. *American Political Science Review*, 85, pp. 1107–1131.
- Maddens, B & Hajnal, I. (2002). 'De al dan niet gesplitste partijkeuze en de beleidsthema's'. In M. Swyngedouw, J. Billiet (eds.), *De kiezer heeft zijn redenen*, Leuven: Acco.
- Mair, P. & Richard S. K. (1995). 'Changing models of party organization and party democracy: The emergence of the cartel party'. *Party Politics*, 1/1, pp. 5-28.
- McLean, I. (2006). The dimensionality of party ideologies. In J. Bara, A. Weale, & I. Budge (eds). *Democratic Politics and Party Competition*. London: Routledge.

- Meguid, B.M (2005). Competition Between Unequals: The role of Mainstream Party Strategy in Niche Party Success. *American Political Science Review*, 99(3), pp.347-359
- Meynen, A. & Witte, E. (2006). *De geschiedenis van België na 1945*. Antwerpen: Standaard Uitgeverij.
- [Petrocik](#), J.R. (1996). Issue Ownership in Presidential Elections, with a 1980 Case Study. *American Journal of Political Science*, 40, pp. 825–850.
- Prevenier, W. (1997). *Aanvulling op M. Bots. Beknopte geschiedenis van de Liberale Partij*. [4/4/2008 <http://www.liberaalarchief.be/Bots8.html>].
- Rabinowitz, G., & Macdonald, S.E. (1989). A Directional Theory of Issue Voting. *American Political Science Review*, 83, pp. 93-121.
- Smith, G. (1988). Between left & right: the ambivalence of European liberalism. In E.J. Kirchner. *Liberal parties in western Europe*. Cambridge: Cambridge University Press.
- Van Aelst, P. (2004). *De 'eigen' thema's in de media als garantie voor electoraal succes? Een vergelijking tussen media en partijagenda in de Belgische verkiezingscampagne van 2003* [paper]., Antwerpen: UA, Faculteit Politieke en Sociale Wetenschappen.
- Van der Brug, W. (2004). 'Issue Ownership and Party Choice'. *Electoral Studies*, 23(2), pp. 209-233.
- Van Praag, P. (2003). De LPF-kiezer: rechts, cynisch of modaal?. *Jaarboek Documentatiecentrum Politieke Partijen 2001*. Groningen, DNPP.

- Voerman, G. (1996). 'De tweede jeugd van het liberalisme. VVD en D66, 1967-1994'. In: *Het Liberalisme in Groningen*, pp.73-100.
- Volkens, A. (2005), *Comparative Manifestos Project. Manifesto Research Group. Manifesto Data Set. Data handbook*. [1/4/2007
<http://www.wzb.eu/zkd/dsl/pdf/manifesto-project.pdf>]
- Wagemans, M. (2001). “De linkse variant van het liberalisme in hedendaags West-Europa : Een identificatie en evaluatie”. In : S. Gatz & P. Stouthuysen (red.), *Een vierde weg ? Links-liberalisme als traditie en als oriëntatiepunt*, VUBPress, Brussel, pp. 105-135.
- Witte, E., & Meynen, A. (2006). *De geschiedenis van België na 1945*. Antwerpen: Standaard.
- Wolinetz, B. (1998). *Political parties*. Dartmouth Pub Co

Bijlagen

Bijlage 1: Aandacht voor economie, welzijn, levenskwaliteit en moraliteit bij de PVV, na WOII tot 1968

Jaar	1946	1949	1950	1954	1958	1961	1965	1968
Categorie								
Per401	11.5	10.6	6.9	32.7	7.85	13.92	6.65	5.92
Per402	1.9	9.1	0.0	0.0	3.66	2.53	2.11	1.06
Per403	0.0	0.0	0.0	0.0	1.05	0.0	0.76	0.42
Per404	0.0	0.0	0.0	0.0	0.0	0.0	1.21	0.0
Per405	0.0	0.0	0.0	0.0	0.0	0.0	0.0	0.0
Per406	0.0	0.0	0.0	0.4	0.0	0.0	0.15	0.0
Per407	1.9	0.0	0.0	0.4	0.0	0.0	0.0	1.27
Per408	0.0	1.5	4.6	0.4	6.54	2.53	0.15	5.92
Per409	0.0	0.0	0.0	0.0	0.0	0.0	1.06	0.0
Per410	1.9	0.0	0.0	2.4	5.5	0.0	1.21	0.0
Per411	5.8	3.00	3.4	4.9	8.38	0.0	9.06	5.71
Per412	0.0	0.0	0.0	0.4	1.57	0.0	0.0	1.69
Per413	0.0	0.0	0.0	0.0	0.0	0.0	0.15	0.0
Per414	3.8	9.1	8.0	3.7	1.83	0.0	9.67	0.0
Per415	0.0	0.0	0.0	0.0	0.0	0.0	0.0	0.0
Per416	0.0	0.0	0.0	0.0	0.0	0.0	0.0	0.0
Totaal	26.8	33.3	22.9	45.3	36.38	18.98	32.18	21.99
Per501	0.0	0.0	0.0	0.4	0.52	0.0	0.6	0.0
Per502	0.0	0.0	2.3	0.4	0.26	0.0	0.3	1.69
Per503	5.8	3.0	1.2	0.0	5.76	3.8	0.91	1.27
Per504	0.0	1.5	2.3	0.8	2.62	0.0	7.85	2.54
Per505	0.0	1.5	0.0	0.0	0.0	0.0	0.3	3.17
Per506	7.7	3.0	0.0	1.2	0.79	0.0	2.57	0.0
Per507	0.0	0.0	0.0	0.0	0.0	0.0	0.15	0.0
Totaal	13.5	9.0	5.8	1.36	9.95	3.8	12.68	8.67
Subtotaal	40.3	42.3	28.7	48.9	46.33	22.78	44.86	30.03
Per603	0.0	0.0	0.0	0.0	0.0	2.53	3.32	0.85
Per604	0.0	0.0	0.0	0.0	0.0	0.0	0.0	0.0
Subtotaal	0.0	0.0	0.0	0.0	0.0	2.53	3.32	0.85

Bijlage 2: Aandacht voor economie, welzijn, levenskwaliteit en moraliteit bij de VVD, na WOII tot 1971

Jaar	1946	1948	1952	1956	1959	1963	1967	1971
Categorie								
Per401	8.3	12	17.3	14.1	11.8	10.7	8.3	5.2
Per402	0	4	3.8	1.9	7	5.1	4.7	3.6
Per403	2.8	0	0	3	4.2	2.8	1.1	1.8
Per404	0	0	0	0	0	0.6	1.3	0.6
Per405	1.4	8	1.9	0.4	1.8	1.6	0.7	0
Per406	0	0	0	0	0.6	0	0	0
Per407	2.8	0	1.9	0.4	2.1	0.4	0.9	0
Per408	1.4	0	0	3	0.9	0.4	1.4	1.4
Per409	0	0	1.9	1.10	0.4	2.4	1.1	0.1
Per410	1.4	0	1.9	0	0.6	0	0.4	1.1
Per411	0	0	0	0.4	1.2	3.6	3.1	6.4
Per412	1.4	0	0	0	0.6	1	1.3	0.4
Per413	0	0	0	0	0	0.2	0.2	0
Per414	4.2	4	11.5	3.8	6.4	3.9	4.5	4.2
Per415	0	0	0	0	0	0	0	0
Per416	0	0	0	0	0	0	0	0
Totaal	22.3	28	40.2	28.1	37.6	31.7	29	24.8
Per501	0	0	0	0	0	1.6	0.9	3.2
Per502	5.6	4	3.8	2.7	0.9	4.9	5.8	6
Per503	9.7	16	9.6	3.8	6.4	4.7	2.9	3.8
Per504	5.6	4	0	1.9	3.9	5.7	3.6	4.1
Per505	0	0	0	0	0	0	1.8	0.2
Per506	2.8	4	1.9	3	0.6	1.4	1.8	6.1
Per507	0	0	0	0	0	0	0.7	0
Totaal	23.7	28	15.3	11.4	10.26	18.3	17.5	23.4
Subtotaal	46	56	55.5	39.5	47.86	50	46.5	48.2
Per603	5.6	4	1.9	0.0	0.0	0.0	0.0	0.3
Per604	0.0	0.0	0.0	3.40	0.3	0.2	1.1	3.1
Subtotaal	5.6	4.0	1.9	3.4	0.3	0.2	1.1	3.4

