



FACULTEIT POLITIEKE EN SOCIALE WETENSCHAPPEN
VAKGROEP POLITIEKE WETENSCHAPPEN

WIE KAKELT, WIE LEGT DE EIEREN?

DE RUISELEEDSE POLITIEKE ELITE ONDER DE LOEP

STEVEN LANNOO

Inhoud

1. INLEIDING	5
2. ELITES	6
2.1 WELKE ELITE? BEGRIPSAFBAKENING	6
2.1.1 DE KLASSIEKE ELITETHEORETICI	6
2.1.2 DE RADICALE ELITETHEORETICI	8
2.1.3 HET PLURALISME	8
2.1.4 EIGEN DEFINIËRING	9
2.2 WELKE ELITE? SAMENSTELLING	10
2.2.1 ONGELIJKHEID IN POLITIEKE REPRESENTATIE	10
2.2.2 PATRONEN VAN OVER- EN ONDERREPRESENTATIE.	11
3. WERKHYPOTHESEN EN METHODOLOGIE	15
3.1 METHODOLOGIE	15
3.2 HYPOTHESEN	16
4. ANALYSE VAN DE DATA	17
4.1 LEEFTIJD	17
4.2 GESLACHT	18
4.3 BEROEP EN SOCIALE POSITIE	20
4.4 ONDERWIJSNIVEAU	22
4.5 SOCIALE NETWERKING	23
5. CONCLUSIE EN DISCUSSIE	23
NOTEN	25
BIJLAGEN	- 26 -
BIBLIOGRAFIE	- 36 -

1. INLEIDING

Enige tijd geleden hadden wij een discussie met een niet nader genoemde doordeweekse Vlaming die niet helemaal overtuigd was van het democratisch gehalte van de politieke besluitvorming in ons land, of in welke democratie dan ook. Hij geloofde dat de belangrijke beslissingen die vorm geven aan onze samenleving genomen worden door een zeer selecte groep van mensen. Onze gesprekspartner vatte zijn argumentatie samen met de gevleugelde woorden: "Ach jongen, wij kakelen, maar zij leggen de eieren". Pas later beseften wij hoeveel waarheid achter deze volkswijsheid schuil gaat. Zoals wij verder in deze paper zullen proberen aantonen blijkt uit empirisch onderzoek dat ook in de moderne westerse liberale democratieën de besluitvormingsmacht geconcentreerd is in handen van een relatief klein aantal personen, zeg maar een politieke elite. Ook op het vlak van de lokale politiek, het bestuursniveau dat vaak als het meest democratische wordt beschouwd, blijkt dit het geval. Is het bestaan van dergelijke elites dan een probleem voor onze (lokale) democratie? Dat is een normatieve vraag die per definitie niet door een objectieve analyse van een antwoord kan worden voorzien. Ze is echter wel interessant en ons inziens mogen beschouwingen hieromtrent in de wetenschap der politiek dan ook niet ontbreken. We vormen deze vraag daarom om naar de vraag of alle sociale groeperingen wel evenredig vertegenwoordigd zijn in die elite. Of anders gesteld: wat is de sociaaldemografische samenstelling van de elite? Dat is meteen het onderwerp van deze paper. Hiermee voorzien we de initiële vraag uiteraard niet van een (wetenschappelijk) antwoord. We rijken echter wel argumenten aan voor de discussie ...

In wat volgt, nemen wij de lokale politieke elite van de gemeente Ruiselede wat nader onder de loep. Daarvoor gaan we echter in de literatuur op zoek naar de verschillende interpretaties die aan het begrip elite worden gegeven, waarna we verduidelijken welke interpretatie in deze paper wordt gebruikt. Daarna geven wij een overzicht van de wetenschappelijke bevindingen over de samenstelling van elites in het algemeen en de lokale Vlaamse elites in het bijzonder. Vanuit deze vaststellingen brengen wij enkele hypothesen naar voren met betrekking tot de situatie in Ruiselede die wij dan aan de hand van een kleine enquête zullen toetsen. Door middel van diepte-interviews en refererend naar algemene bevindingen uit de literatuur, proberen we ook een begin van verklaring aan te rijken.

Voor we verder gaan wensen wij nog alle Ruiseleedse mandatarissen te danken voor het invullen van de enquête. In het bijzonder wensen wij ook schepen Greet Coens-De Roo en fractievoorzitter van de CD&V Chris De Donker te bedanken voor het vrijmaken van hun kostbare tijd om mijn vragen te beantwoorden en voorzitter Johan Lemey voor het verdelen van de enquêtes onder zijn mandatarissen.

2. ELITES

2.1 WELKE ELITE? BEGRIPSAFBAKENING

De etymologische oorsprong van het woord elite ligt in het volkslatijnse woord *exlēgēre*, wat uitverkiezen betekent. (DITL, 2006). Oorspronkelijk werd het gebruikt om er goederen van een hoge kwaliteit mee aan te duiden. Later werd het vooral gebruikt voor groepen van mensen die over bijzondere kwaliteiten beschikten, zoals de beste troepen uit het leger. Vanaf de achttiende eeuw was *elite* in het algemeen taalgebruik ingeburgerd en verwees het naar sociale groepen met een hoge status. In de sociale wetenschappen werd het begrip elite, en specifiek politieke elite, geïntroduceerd door de klassieke elitetheoretici Mosca en Pareto (REYNAERT, 1997: 327). Alhoewel de term een sterke aantrekkingskracht heeft op de meeste sociale (en vooral politieke) wetenschappers, en de meeste mensen de betekenis ervan intuïtief kunnen aanvoelen, is elite een zeer omstreden begrip. De conceptualisatie ervan verschilt sterk van invalshoek tot invalshoek en op basis van die verschillende conceptualisatie komen onderzoekers tot heel verschillende conclusies (ZUCKERMAN, 1977: 324). Bij een empirische analyse is het altijd belangrijk om heel precies aan te geven wat met de gehanteerde termen wordt bedoeld. Door de theoretische verwarring die met het begrip elite gepaard gaat is dat bij een eliteanalyse nog meer het geval. In wat volgt belichten we daarom eerst de verschillende interpretaties die door verschillende onderzoekstradities naar voren werden geschoven waarna we onze eigen interpretatie en operationalisering zullen verantwoorden.

2.1.1 De klassieke elitetheoretici

Het elitetheoretisch denken past meestal binnen een conflictologische visie op de samenleving. Dit is de visie die ervan uitgaat dat het menselijk samenleven gedomineerd wordt door competitie tussen groepen om macht en schaarse middelen. Conflict en sociale verandering staan daarbij centraal (VINCKE, 2002: 225). Dit soort visies hebben meestal een progressieve bias, maar bij de klassieke elitetheoretici is dat niet geval: zij worden eerder als conservatief bestempeld. Ons inziens is dat echter niet volledig terecht, aangezien bijvoorbeeld het aspect van sociale verandering in de theorie van Vilfredo Pareto inherent aanwezig is.

Het idee van een politieke elite vinden we voor het eerst terug bij de Griekse filosoof Plato. Plato was één van de voornaamste critici van de democratie van zijn tijd. Hij stelde dat de meeste mensen niet bekwaam waren om een samenleving te leiden. Daarom vond hij het een beter idee om de leiding over de maatschappij in handen te geven van een klasse van filosofen die daarvoor over de nodige intellectuele capaciteiten beschikte (KOURVETARIS, 1997: 15). Later vinden we gelijkaardige ideeën terug bij Machiavelli, Saint-Simon en nog enkele anderen (HEEREN, 1968).

Volgens Reynaert werden de theorieën van de eigenlijke klassieke elitetheoretici (Mosca en Pareto) ontwikkeld als een aanval op de egalitaire ideeën van democratie en vooral van het Marxisme. Mosca, Pareto en eigenlijk ook wel

Michels vielen Marx op drie punten aan. Ten eerste wilden ze zijn werk voorstellen als een ideologie en niet als een wetenschappelijk theorie. Ten tweede verwierpen ze de voorspelling dat er in de toekomst een klassenloze, egalitaire maatschappij zou ontstaan. Ten slotte waren ze het niet eens met de veronderstelling dat de basis van maatschappelijke ontwikkeling in de economische sfeer te zoeken was. Voor de klassieke elitisten was het vooral de politiek die richting gaf aan de samenleving (REYNAERT, 1997: 328).

Gaetano Mosca ontwikkelde zijn elitetheorie aan het einde van de negentiende eeuw. Hij maakte in zijn analyse een onderscheid tussen een *politieke elite* en een *leidende elite*. Onder de *politieke elite* verstond hij een "georganiseerde minderheid die in alle maatschappijen effectief haar regels aan de ongeorganiseerde meerderheid oplegt" (REYNAERT, 1997: 329). Dergelijke politieke elites zijn er niet enkel in het bestuur van de staat, ook in de andere institutionele sectoren (economie, religie,...) zijn er mensen die over een buitenproportionele beslissingsmacht beschikken en anderen die weinig in de besluitvorming betrokken worden. Wanneer die verschillende elites zich bewust zijn van hun leidende positie en zij ernaar streven om door samenhang hun belangen te verdedigen ontstaat er een *leidende elite*. Verder stelde Mosca dat er ook een subelite bestaat van bekwame personen uit de verschillende sferen van het samenleven die de elite in haar voortbestaan kunnen bedreigen (VINCKE, 2002: 225).

Voor Vilfredo Pareto is een elite de verzameling van mensen die over het meest sociaal wenselijke capaciteiten beschikken. Zij zijn superieur aan de massa en dus is het logisch dat zij erover regeren. Die elite bestaat volgens Pareto uit twee delen: de *heersende elite* en de *niet-heersende elite*. De heersende elite probeert haar positie vast te houden en die door te geven aan haar kinderen. Daarom zijn zij maatschappelijk conservatief. De niet-heersende elite wil sociale verandering zodat zij de macht in handen kan krijgen in de plaats van de heersende elite. Eenmaal dat gelukt is, en de heersende elite verdreven is, wordt de nieuwe elite ook conservatief, en zal zij ook proberen om haar plaats te beschermen tegen een nieuwe niet-heersende elite die staat te drummen om haar plaats in te nemen. Pareto beschrijft de menselijke geschiedenis als een kerkhof van elites omdat hij gelooft dat dit mechanisme van circulatie van elites de fundamentele dynamiek in de menselijke ontwikkeling is. Volgens Pareto is de circulatie nodig omdat de kinderen van mensen uit de elite niet per se over dezelfde superieure eigenschappen als hun ouders beschikken (BALTZELL, 1969).

Volgens Reynaert (REYNAERT, 1997) en Heywood (HEYWOOD, 2002) behoort Michels samen met Pareto en Mosca tot de klassieke elitetheoretici. Kourvetaris (KOURVETARIS, 1997) maakt een ander onderscheid: Pareto en Mosca zijn voor hem conservatieve elitetheoretici; Michels beschouwt hij als gematigd. Wij volgen de indeling van Reynaert en Heywood omdat wij het niet volledig eens zijn met het label *conservatief* voor de theorieën van Mosca en Pareto (cfr. supra). Robert Michels baseerde zijn theorie op studie van de besluitvorming in de Duitse SPD die formeel heel democratisch was georganiseerd. Hij concludeerde dat ondanks die formeel democratische organisatie de eigenlijke besluitvormingsmacht in handen van enkele mensen uit de partijtop lag. Zijn conclusie was dat (bureaucratische) organisatie automatisch tot machtsconcentratie leidt. Een stelling die wereldwijd bekend staat als de *ijzeren wet van de oligarchie*. Deze stelling zorgde uiteraard voor heel wat polemiek,

maar het is een stelling die vandaag in de politieke wetenschappen vrij algemeen wordt aanvaard (CASINELLI, 1953).

2.1.2 De Radicale elitetheoretici

De belangrijkste auteur hier is ongetwijfeld Charles Wright Mills. Mills onderzocht de machtige personen uit de politieke, economische en militaire sferen van de Amerikaanse samenleving. Hij concludeerde dat deze drie sectoren gecontroleerd werden door een handvol families. De mensen uit de politieke, economische en militaire top kennen elkaar dan ook zeer goed en er is ook een grote mobiliteit tussen topfuncties binnen de politiek, de grote bedrijven en het leger - terwijl er een zeer lage mobiliteit is tussen de top en de onderliggende lagen. De verzameling van de economisch, politiek en militair machtigen noemde Mills de *Power Elite* (KOURVETARIS, 1997: 19). Floyd Hunter onderzocht de machtsconstellatie op het lokale vlak (in de stad Atlanta) en kwam daar tot vergelijkbare resultaten (REYNAERT, 1997: 333).

De ideeën van de radicalen zijn gebaseerd op het Marxisme. In tegenstelling tot de classici beschouwen zij het bestaan van een elite dan ook niet als onoverkomelijk. Ook zijn zij er niet van overtuigd dat de mensen uit de elite over bijzondere kwaliteiten beschikken, zij behoren tot de elite omdat ze in posities zijn terecht gekomen die veel macht met zich mee brengen. Die positie hebben zij dan ook meer te danken aan hun afkomst dan aan hun eigen verdienste. Het belangrijkste onderscheid tussen de radicale elitetheorieën en de theorieën van de Marxisten is dat laatstgenoemden zich eenzijdig focussen op economie als bron van macht. Binnen het Marxisme doet men eerder aan klassenanalyse (men concentreert zich op de ongelijke verdeling van middelen binnen een samenleving), terwijl eliteanalyse eerder op de ongelijke verdeling van macht focust. Beide benaderingen zijn echter complementair om het fenomeen van sociale ongelijkheid te begrijpen (KOURVETARIS, 1997: 14).

Rekening houdend met de verwantschap tussen het Marxisme en het radicale elitisme is het logisch dat er pogingen werden ondernomen om beide theorieën met elkaar te versmelten. Een voorbeeld hiervan is de theorie van James Burhnam die hij uiteenzette in zijn werk *The Managerial Revolution*. Burhnam is ervan overtuigd dat de basis van de macht waarover een elite beschikt in de controle over de productiemiddelen te vinden is. Hij stelde halfweg de twintigste eeuw dat het kapitalisme voorbij was en dat het was opgevolgd door een systeem waarin de bezitters van de productiemiddelen (de fabrieksbazen, de aandeelhouders) niet langer ook de controle over die productiemiddelen uitoefenden. Die zou nu in handen zijn van een *managerial elite* (waartoe ook de bureaucratie van de staat wordt gerekend), die haar positie te danken heeft aan haar technische kennis. De oude elite van kapitaalbezitters is op die manier vervangen door een nieuwe elite van managers (REYNAERT, 1997; KOURVETARIS, 1997).

2.1.3 Het pluralisme

Een vroege voorloper van de pluralistische visie is James Madison. Deze Amerikaanse filosoof verdedigde het vestigen van de vertegenwoordigende

democratie in de VS na de onafhankelijkheid. Madison was van oordeel dat een ongecontroleerde (lees: directe) vorm van democratie zou leiden tot een dictatuur van de meerderheid en tot tirannie. Volgens Madison bestaat een samenleving uit een amalgaam van veel verschillende groepen die elk hun eigen waarden en belangen hebben. Via een vertegenwoordigende democratie zouden die groepen allemaal een stem krijgen op het politieke forum en zou het onmogelijk worden voor een bepaalde groep om een andere te domineren. Op die manier zou het ontstaan van een bestuurlijke elite dus onmogelijk worden.

Robert Dahl probeerde de pluralistische theorie empirisch te ondersteunen in zijn wereldberoemde werk *Who Governs?* waarin hij de verdeling van politieke macht in de Amerikaanse stad New Haven onderzocht. Dahl concludeerde dat er in New Haven geen politieke elite bestond die het politieke proces kon domineren. Dat betekent echter niet dat er in New Haven politieke gelijkheid was, want sommige groepen hadden meer invloed dan andere. Toch was geen enkele groep zo sterk dat ze de besluitvorming volledig naar zich toe kon trekken (HEYWOOD, 2002: 78).

Het pluralisme verschilt op het eerste gezicht fundamenteel van het elitisme daar eerstgenoemde stroming het bestaan van een politieke elite ontkent en laatstgenoemde het bestaan ervan als kern van haar theorie heeft. Sommige empirische studies lijken het bestaan van een politieke elite te bevestigen, andere lijken haar bestaan dan weer te ontkennen wat de patstelling compleet maakt. Volgens Zuckerman zijn die tegengestelde bevindingen echter volledig te wijten aan een verschillende conceptualisatie van het elitebegrip. Voor Dahl is er geen sprake van een elite wanneer er binnen de groep politiek machtigen competitie bestaat. Of anders gesteld: binnen een politieke elite moet er samenhangigheid bestaan (coherence), moet men zich bewust zijn van zijn leidende positie (consciousness) en moet de wil bestaan om die positie samen veilig te stellen (conspiracy). Deze drie vereisten worden ook wel de drie C's van Meisel genoemd. Dahl ontkent dus het bestaan van een politieke elite, maar bevestigt tegelijkertijd dat er zoiets bestaat als een *politiek stratum*. Deze groep mensen definieert hij als "a small stratum of individuals [which] is much more highly involved in political thought, discussion and action than the rest of the "ruling class". Een definitie die sterk overeenkomt met de definitie van politieke elite die door veel andere onderzoekers wordt gehanteerd (ZUCKERMAN, 1977).

De uitgangspunten van het pluralisme en het elitisme versmelten verder in de werken van Joseph Schumpeter en Anthony Downs. Volgens Schumpeter betekent democratie dat de bevolking kan kiezen door wie ze wordt geregeerd. Downs ontwikkelde de *economische theorie van de democratie* die stelt dat tijdens verkiezingen verschillende elites met elkaar in competitie gaan om de gunst van kiezer en dus ook om de macht. Op deze manier blijkt het begrip elite verzoenbaar met het gegeven van de democratie (HEYWOOD, 2002).

2.1.4 Eigen Definiëring

Hiermee zijn we aangekomen bij de voornaamste conclusie die men uit de lectuur van het eliteonderzoek kan trekken: het antwoord op de vraag of er in de meeste westerse liberale democratieën politieke elites bestaan of niet hangt volledig af van de definitie die men geeft aan het begrip elite. Zoals hierboven

reeds werd aangehaald is het dan ook zeer belangrijk om het begrip duidelijk te omschrijven wanneer men het in empirisch onderzoek hanteert.

Volgens Lasswell en Kaplan wordt een politieke elite samengesteld door "those with most power in a group" (REYNAERT, STEYVERS, VERLET, 2004: 315). Mosca omschreef het begrip als een "georganiseerde kern van personen die deelnemen aan de politieke macht" (VINCKE, 2002: 361). Voor Cees van der Eijk bestaat een politieke elite uit "diegene in een systeem die (het meest) actief en betrokken zijn bij politieke processen en die (het meest) beschikken over macht en over de posities van gezag en besluitvorming in een systeem" (VAN DER EIJK, 2001: 56). Volgens Wilfried Dewachter is het "essentieel voor het elitebegrip [...] dat de elite een overwegend aandeel in de besluitvorming en de maatschappelijke vormgeving heeft; groter dan welke andere sociale geleding ook. Zij hoeft niet het monopolie daarvan te hebben" (DEWACHTER, 2003: 399).

Deze definities zeggen niets over de waardering van de personen die tot de elite behoren, zij beschouwen ze niet als de beste, als superieur op welk vlak dan ook. Wat ze wel doen is een elite definiëren als de groep mensen die een overmatig aandeel hebben in de besluitvorming in een samenleving. Het is die interpretatie van het begrip die wij verder in deze paper zullen hanteren. Volgens de meeste politieke wetenschappers is het bestaan van een dergelijke elite in de moderne westerse democratieën een vaststaand feit (DEWACHTER, 2003; HEYWOOD, 2002; VAN DER EIJK, 2001; REYNAERT, 1997; ...).

2.2 WELKE ELITE? SAMENSTELLING

2.2.1 Ongelijkheid in politieke representatie

Het spiegelbeeld van de vraag naar de samenstelling van een elite is de vraag naar de politieke participatie van verschillende sociale groepen in onze samenleving. Eén van de belangrijkste onderzoekers van politieke participatie is ongetwijfeld Lester Milbrath. Op basis van onderzoek dat hij uitvoerde in het midden van de twintigste eeuw onderscheidde Milbrath in de Amerikaanse samenleving drie groepen mensen op basis van de mate waarin zij politiek participeerden. Ongeveer 33% van de bevolking bleek op geen enkele manier betrokken in politiek: die noemde hij de apathici. Het merendeel van de Amerikanen (60%) bleek op een minimale manier betrokken (omdat zij er wel eens over lazen of discuteerden enz.). Deze groep noemde hij de spectatoren. De laatste groep, de gladiatoren, besloeg ongeveer 7% van de bevolking. Dat was de groep die actief betrokken was in politiek. Echter, binnen deze groep heeft niet iedereen ook echt besluitvormingsmacht. De groep met besluitvormingsmacht (wat wij de politieke elite zouden noemen) was beperkt tot een kleine 1% van de bevolking. Deze vaststellingen werden later ook in andere westerse democratieën gedaan. Zo vonden Jacobs en Worchester ongeveer hetzelfde voor het Verenigd Koninkrijk begin jaren '90 (KOURVETARIS, 1997).

Volgens Milbrath en Goel kan politieke participatie verklaard worden door blootstelling aan politieke stimuli, sociale positie, persoonlijke karaktertrekken en

door de sociale omgeving waarin men verkeert. Volgens Rush moeten we daar nog vaardigheden, middelen en toewijding aan toevoegen (RUSH, 1992). Deze middelen zijn ongelijk verdeeld over de verschillende sociale groepen in onze samenleving, waardoor we kunnen verwachten dat de politieke participatie ook ongelijk verdeeld zal zijn over die sociale groepen. We verwachten dat dat zeker het geval zal zijn voor die kleine groep participanten die ook echte besluitvormingsmacht heeft en dus tot de politieke elite behoort.

Devos, Mathyssen, Reynaert en Van Hoe stellen dat familierelaties een belangrijke rol spelen bij het in contact komen met politiek (DEVOS, MATHYSSEN, REYNAERT, VAN HOE, 1997). Ook dit fenomeen zorgt voor ongelijke representatie, daar vroeger onder andere door het cijnskiesstelsel alleen de welstellenden betrokken waren bij de politiek. De selectie van kandidaten voor de kieslijsten gebeurt immers meestal door mensen die zelf tot de politieke elite behoren. Zij selecteren vaak mensen die voor een belangrijk stuk op hen gelijken waardoor die ongelijke verdeling van vroeger in de tijd kan persisteren (SULLIVAN e.a., 1993; HERBERT, 1962). Rekruteringsprocessen spelen dus een belangrijke rol bij de samenstelling van de politieke elite. Ze zijn dan ook de eerste schakel in het machtsverwervingsproces van de mandatarissen (VERLET, 2001).

Uit internationaal onderzoek blijkt dat sociale rollen ook een rol spelen in de samenstelling van de politieke elite, meer bepaald in de ondervertegenwoordiging van vrouwen binnen die elite. Volgens Virginia Sapiro zouden vrouwen in de politiek een conflict ervaren tussen hun rol als huismoeder en hun politieke rol. Ook mannen ervaren dergelijke conflicten. Om het conflict op te lossen gaan vrouwen eerder hun politiek engagement milderden terwijl mannen er eerder voor kiezen om hun familiale engagement te milderden. Dat zou voor een stuk veroorzaakt worden doordat traditioneel gezien de politieke rol eerder aan de man wordt toegeschreven (SAPIRO, 1982). Monique Leijenaar wijst ook op aspecten van de politieke cultuur die het vrouwen moeilijk maken om politiek actief te zijn. Zo zouden de avondlijke vergaderingen, de vereiste beschikbaarheid op elk uur enz. voor vrouwen eerder een probleem vormen, net omdat zij hun politieke rol moeten combineren met de rol van huismoeder en vaak nog met die van een betaalde baan. Dit zou leiden tot het zogenaamde draaideureffect: vrouwen stappen veel vaker dan mannen na één zittingsperiode al weer uit de politiek (LEIJENAAR, 1990). Ook andere zaken zoals de verharding van het politieke debat zouden vrouwen afschrikken om zich verder in de politiek te engageren (LEIJENAAR, 2005: I).

Samengevat vertelt de literatuur ons dat door verschillende mechanismen die spelen de verschillende sociale groepen ongelijk vertegenwoordigd zullen zijn in de politieke elite. Maar welke groepen zijn nu ondervertegenwoordigd en welke oververtegenwoordigd?

2.2.2 Patronen van over- en onderrepresentatie.

Wat politieke participatie in het algemeen betreft is er in de westerse wereld een duidelijk patroon aanwezig. Wat de variabele leeftijd betreft stellen onderzoekers over het algemeen vast dat de participatie¹ toeneemt met de leeftijd, een piek bereikt bij middelbare leeftijd, en dan zeer geleidelijk aan weer afneemt naar

mate men nog ouder wordt. Verder blijkt ook dat de kansen op participatie toenemen naar mate men hoger geschoold is en men tot een hogere sociale klasse behoort. Vrouwen blijken dan weer minder te participeren dan mannen. Deze patronen worden nog versterkt naar mate men de participatieladder opklimt. Dat betekent dus dat ze nog veel meer uitgesproken gelden voor de samenstelling van de politieke elite (HEUNKS, 1990; RUSH, 1992; KOURVETARIS, 1997).

Wat de lokale politiek in België betreft is het onderzoek naar de samenstelling van de politieke elite een vrij nieuw wetenschappelijk fenomeen dat de laatste jaren met het werk van Reynaert (2000) een vlucht genomen heeft (DELWIT, 2005). Vóór Reynaert was er ook wel onderzoek verricht, maar dat was op kleinere schaal en meer gefragmenteerd gebeurd.

Zo publiceerde Nicole Henrion al in 1967, 1968 en 1974 wat studiewerk over het profiel van de Belgische burgemeesters. Zij onderzocht de leeftijd, het beroep en het *ontwikkelingspeil* van de burgervaders en kwam tot de vaststelling dat zij vooral van middelbare leeftijd (40-60 jaar) waren. Er waren ook wel heel wat burgemeesters ouder dan 60 jaar, maar het aantal jongeren was te verwaarlozen. Wat het socio-professioneel profiel betrof, stelde zij vast dat het overgrote deel van de burgemeesters een *onafhankelijk beroep*² uitoefende. Vooral de landbouwers bleken oververtegenwoordigd. Dat dit geen exclusief Belgisch fenomeen is bewees ze met Franse cijfers: hoewel het aandeel landbouwers in de bevolking daar slecht 13% bedroeg, bleken 45% van de Franse burgervaders landbouwers te zijn (HERION, 1967, 1968, 1974).

In 1979 onderzocht J.P. Guyaux de invloed op de samenstelling van het politiek personeel in de provincie Namen. Hij stelde vast dat het zeer slecht gesteld was met de vertegenwoordiging van vrouwen bij de mandatarissen alhoewel hij wel een verbetering vaststelde in het eerste verkiezingsjaar na de fusies. Hij betwijfelde echter of dat iets met de fusies zelf te maken had. Wat de leeftijd betreft stelde hij een sterke ondervertegenwoordiging vast van het aantal jongeren, vooral voor de hogere functies (schepenen, burgemeester). Oudere mensen waren licht oververtegenwoordigd onder de mandatarissen in het algemeen, maar zeer sterk onder de hogere functies. In het algemeen waren vooral de mensen van middelbare leeftijd zeer sterk vertegenwoordigd. Wat de professionele samenstelling betrof constateerde hij "que ce sont les indépendants et les employés qui sont favorisés selon la représentation socio-professionnelle des élus communaux. Les ouvriers sont huit fois moins bien représentés par rapport à la population globale de cette catégorie, tandis que les employeurs obtiennent la même proportion dans les deux ensembles." (GUYAUX, 1979)

Daniel Ghéret onderzocht het sociaal-professioneel profiel van de gemeentelijke mandatarissen na de verkiezingen van 1982. Hij stelde vast dat onder de burgemeesters de niet-actieven sterk ondervertegenwoordigd waren. Niet-actieven die zich wel engageerden in de politiek bleken dan nog allemaal gepensioneerd te zijn. Ook de loontrekkenden bleken ondervertegenwoordigd. Binnen deze groep trof men dan nog hoofdzakelijk bedienden, kaderleden en onderwijzend personeel aan. Arbeiders haalden niet eens 1% van de burgemeesterssjerp binnen. De zelfstandigen bleken oververtegenwoordigd. Binnen deze categorie vond men vooral vrije beroepen en industriëlen - Ghéret omschrijft de burgemeester dan ook als een plaatselijke notabele, een profiel dat

overeenkomt met de *Maria uit de dorpsstraat* die door Steyvers (2004) werd geïdentificeerd (cfr. infra). Landbouwers bleken echter het sterkst oververtegenwoordigd, alhoewel er sinds de fusieoperatie een sterke daling was opgetreden. Bij de schepenen en gemeenteraadsleden vond men grosso modo dezelfde resultaten, alhoewel iets minder uitgesproken dan voor de burgemeesters. Opvallend was ook dat het verschil tussen de groep burgermeesters en de andere mandatarissen veel groter was dan tussen schepenen en gemeenteraadsleden. Ook de voor de OCMW-raadsleden vond men hetzelfde profiel terug. Opvallend was hier dat de OCMW-raadsleden niet meer dan de andere mandatarissen een beroep met een maatschappelijk karakter uitoefenden (GHÉRET, 1984).

In 1991 onderzocht H. Everaet de participatie van de landbouwers aan het gemeentebestuur voor de gemeenteraden die na de verkiezingen van 1976, 1982 en 1988 samengesteld waren. Hij constateerde een sterke terugval in de representatie van landbouwers in de plaatselijke politieke elite. Dat was niet verbazingwekkend aangezien ook het aandeel landbouwers in de actieve bevolking in die periode spectaculair daalde. De landbouwers bleven sterk oververtegenwoordigd in de gemeenteraden, zeker wat de hogere functies betrof - een vaststelling die in de jaren 60 al door Nicole Henrion werd gedaan. Everaet stelde wel sterke regionale verschillen vast. In de provincies West-Vlaanderen en in Luxemburg, niet toevallig de landbouwprovincies, was de aanwezigheid van landbouwers bij het gemeentebeleid nog zeer sterk. Alhoewel zij ook daar hun meerderheid in de raad verloren hadden. Om evidente redenen bleken landbouwers in kleinere gemeenten opvallend sterker vertegenwoordigd (EVERAET, 1991: I).

Het eerste meer uitgebreide werk over de sociale achtergrond van de lokale politieke elite is van de hand van diezelfde Everaet. Hij onderzocht het maatschappelijk profiel van de gemeenteraadsleden voor de gemeenteraden die na de verkiezingen van 1976, 1982 en 1988 werden samengesteld. In deze studie vond hij opnieuw een sterke ondervertegenwoordiging van de vrouwen, alhoewel hun emancipatie zich naar het einde van de onderzochte periode begon te versnellen. Opmerkelijk is dat Everaet vaststelt dat de middengroepen even sterk vertegenwoordigd zijn als de jonge groep - daar we een lage vertegenwoordiging van de jongeren en een hoge van de middengroepen verwachten. Dit ligt echter aan de categorisering door de onderzoeker. Hij onderscheidt 4 leeftijdsgroepen: deze van -40 jaar, die van 40 tot 49 jaar, die van 50 tot 59 en de 60-plussers. Wanneer men de twee middencategorieën samen gooit³ dan bemerkt men de verwachte hoge aanwezigheid van de middengroepen en de lage aanwezigheid van de jongeren. Everaet doet trouwens dezelfde oefening wat later in zijn artikel als hij de participatie-index van de gemeenteraadsleden naar leeftijd berekent (EVERAET, 1991: II).

In 1997 publiceert Reynaert (REYNAERT, 1997) de voorlopige resultaten van zijn uitgebreid onderzoek naar de sociale achtergrond van de gemeenteraadsleden na de Tweede Wereldoorlog. In 2000 (REYNAERT, 2000) verschijnen dan de uitgebreide resultaten.

Wat de vrouwelijke aanwezigheid betreft stelt Reynaert vast dat naast de klassieke ondervertegenwoordiging vrouwen in grotere getale vertegenwoordigd zijn naarmate de betrokken gemeente groter wordt. Verder bleek de vrouwelijke

aanwezigheid te variëren naargelang van de leeftijd: ze bleek het grootst in de jongste leeftijdscategorieën - wat kan wijzen op het effectief bestaan van het draaideureffect. Reynaert zelf denkt dat dit fenomeen ook verklaard kan worden door het feit dat jonge vrouwen nog niet in de socio-politiek geïsoleerde positie van huisvrouw-moeder terechtgekomen zijn. In de onderzochte periode is er steeds een positieve evolutie in de vertegenwoordiging van vrouwen, en die is vooral opvallend in het jaar 1994 wanneer de eerste fase van de wet Smet-Tobback⁴ werd doorgevoerd.

Wat de sociaal-economische positie van de mandatarissen betreft bleek dat, onafhankelijk van de wijze van meten en operationaliseren, hogere strata uit de samenleving altijd en overal meer vertegenwoordigd zijn dan lagere strata. Verder bleek dat hoe veeleisender (in tijd, middelen e.d. die men er moet aan besteden) de vorm van politieke participatie, hoe meer oververtegenwoordiging van de hogere strata. Dit is een fenomeen dat overal in de westerse wereld wordt teruggevonden. Wat concrete beroepscategorieën betreft zijn de arbeiders zeer zwaar ondervertegenwoordigd. Bedienden, zelfstandigen, werkgevers, landbouwers, onderwijzend personeel en vrije en intellectuele beroepen zijn dan weer oververtegenwoordigd. Vooral voor de laatste twee categorieën is dat het geval. Dat komt overeen met de klassieke vaststelling dat lokale politieke mandatarissen vooral uit "talking en brokerage professions" (STEYVERS, 2005) komen. Verder stelt hij vast dat naargelang de grootte van de gemeente stijgt, het aandeel van de arbeiders, landbouwers en renteniers in de groep van de lokale mandatarissen afneemt, terwijl dat van de vrije en intellectuele beroepen en het onderwijzend personeel toeneemt. Dit kan verklaard worden door de dubbele hypothese van Ackaert die stelt dat naarmate de lokale besturen complexer worden (en we veronderstellen dat in grotere gemeenten het bestuur complexer is dan in kleinere) de mandatarissen over meer scholing en tijd zullen moeten beschikken om hun werk te doen. De intellectuele en vrije beroepen en het onderwijzend personeel zijn meer geschoold en daarnaast hebben zij meer tijd of kunnen zij hun tijd meer flexibel indelen.

Ook wat de vertegenwoordiging van de verschillende leeftijdscategorieën betreft komt Reynaert tot de klassieke vaststellingen. Verder stelt hij vast dat de grootte van de gemeente en de regio waarin ze gelegen is geen significante invloed heeft op de gemiddelde leeftijd van de mandatarissen en dat de vrouwen gemiddeld jonger zijn dan de mannen.

In 2004 publiceerden Reynaert, Steyvers en Verlet een vervolg op het werk van Reynaert. Via een enigszins andere methodologie⁵ kwam men tot zeer vergelijkbare resultaten. Opmerkelijk was dat de vertegenwoordiging van vrouwen sinds 1994 sterk vooruit gegaan was. De onderzoekers waren van oordeel dat de volledige doorvoering van de wet Smet-Tobback daar voor een belangrijk stuk mee te maken had. Verder stelde men ook een stijgende aanwezigheid van onderwijzend personeel en vrije en intellectuele beroepen vast, wat additionele evidentie voor de dubbele hypothese van Ackaert opleverde (REYNAERT, STEYVERS, VERLET, 2004).

Ook in 2004 publiceerde Kristof Steyvers een zeer uitgebreid werk over het politieke rekruteringsproces van de Belgische burgemeester. Uit de analyse van de sociale achtergrond van de burgemeesters bleek een zeer zware ondervertegenwoordiging van vrouwen (slechts 7,1%). Wat de leeftijd betreft

zien we ongeveer eenzelfde verdeling over de verschillende leeftijdscategorieën, maar met een afwijking naar de oudere leeftijd. Dat komt uiteraard omdat men meestal eerst gemeenteraadslid of schepen is voordat men burgemeester wordt. Steyvers onderzocht ook de scholingsgraad en het beroep en stelde daar een hoge oververtegenwoordiging van hooggeschoolden en pratende en makelaarsberoepen vast. Concluderend stelt Steyvers dat de Belgische burgemeester een soort *Maria in de dorpstraat* is. Daarmee bedoeld hij dat de burgemeester een volksverbonden notabele is: hij is een persoon met veel aanzien in de gemeente die ook veel contact heeft met de inwoners. Vaak komt dat door zijn afkomst, beroep e.d. De burgemeester moet dus een notabele zijn, maar wel één waar de mensen zich kunnen in herkennen, die ze tegenkomen op café enz. (STEYVERS, 2004).

Ten slotte moeten we nog het werk van Pascal Delwit (2005) vermelden die een onderzoek deed naar de lokale politieke elite in het Brussels Hoofdstedelijk gewest. Opvallend was hier dat vrouwen veel minder sterk ondervertegenwoordigd waren dan dat we in alle vorige studies hebben vastgesteld (41,8% vrouwen!). Dat heeft hoogstwaarschijnlijk te maken met het grootstedelijk karakter van Brussel, dat wat emancipatieprocessen betreft wat voor is op de rest van het land.

3. WERKHYPOTHESEN EN METHODOLOGIE

3.1 METHODOLOGIE

Het onderzoek ging, zoals reeds vermeld, door in Ruiselede, een landelijke West-Vlaamse gemeente. Tijdens de fusieoperatie van 1977 is er niets aan Ruiselede veranderd. Er zijn dus geen deelgemeenten, er zijn wel 3 woonkernen: Ruiselede, Kruiskerke en Doomkerke. De omliggende gemeenten zijn: Aalter, Beernem, Wingene en Tielt. De gemeente kent slechts 5113 inwoners en is 3020 ha groot (YSEBAERT & ASSELBERGHS). Er zijn in Ruiselede 17 gemeenteraadsleden en 9 OCMW-raadsleden. Er zijn twee partijen actief in de lokale politiek: de oppositiepartij CD&V en de meerderheidspartij RKD, een lokale lijst. RKD staat voor Ruiseleedse Kristen-Democraten, maar ook wel voor Ruiselede, Kruiskerke, Doomkerke.

Onder de term politieke elite verstaan we alle lokale mandatarissen, dus de gemeenteraadsleden, de schepenen, de burgemeester, de OCMW-voorzitter en de OCMW-raadsleden. Personen die twee mandaten doen werden slecht 1 maal weerhouden. Wij beseffen dat deze operationalisering van het begrip politieke elite verre van perfect is. Het is uiteraard zo dat sommige mensen zonder formele titel wel besluitvormingsmacht kunnen hebben en dat anderen met officiële titel er misschien veel minder hebben. Wanneer wij echter het begrip zo correct willen hanteren zouden wij een machtsonderzoek moeten doen en dat zou ons in het kader van deze paper te ver leiden. Overigens kunnen wij samen met Reynaert stellen dat lokale politici een overwegend aandeel hebben in de lokale politieke besluitvorming en aldus eigenlijk een lokale politieke elite vormen (REYNAERT, 2000). Er werd binnen deze groep van lokale mandatarissen geen

onderscheid gemaakt tussen schepenen, raadsleden enz. omdat de getallen dan zo danig klein zouden zijn dat er geen zinnige uitspraken over gedaan kunnen worden.

Om de hypothesen te testen maken we gebruik van de participatie-index. Dat is een vergelijking van het aandeel van de verschillende groepen binnen de Ruiseleedse politieke elite met het aandeel van diezelfde groep binnen de stemgerechtigde Ruiseleedse bevolking. Concreet ziet de participatie-index er als volgt uit:

$$PI = \frac{\% \text{ van de politieke elite behorende tot groep A}}{\% \text{ van de bevolking behorende tot groep A}}$$

Een Participatie-index van 1 betekent dus dat de groep A evenredig vertegenwoordigd is, een index kleiner dan 1 geeft een ondervertegenwoordiging aan en één groter dan 1 een oververtegenwoordiging (Everaet, 1991: II).

We verzamelden de gegevens over de politieke elite via een kleine vragenlijst (zie bijlage 1) die bij alle mandatarissen werd afgenomen. De informatie over de verdeling van de bevolking van Ruiselede volgens ouderdom vonden we op de website van het steunpunt WAV (STEUNPUNT WAV, 2006). De rest hebben we gevonden via het Nationaal Instituut voor de Statistiek (NIS, 1991; 2001) en via het Rijksinstituut voor de sociale verzekeringen der zelfstandigen (RSVZ, 2003).

Voor de verklaring van de gevonden fenomenen doen we zowel een beroep op de literatuur als op enkele diepte-interviews die gehouden werden met enkele sleutelfiguren uit de Ruiseleedse gemeentepolitiek: schepenen Greet Coens - Deroo van de RKD en Chris De Donker, fractievoorzitter van de CD&V. Er werd tevens gebruik gemaakt van twee interviews die vorig jaar werden afgenomen van mevrouw Coens-Deroo en van Johan Lemey, voorzitter van de CD&V in Ruiselede.

3.2 HYPOTHESEN

Afgaande op wat we in de literatuur gevonden hebben over de samenstelling van politieke elites in het algemeen en Belgische/Vlaamse lokale politieke elites in het bijzonder brengen we de volgende werkhypothesen naar voren:

hypothese A: *We verwachten dat de participatie van de verschillende leeftijdsgroepen aan de Ruiseleedse elite zal toenemen met de leeftijd, een piek bereiken op middelbare leeftijd om dan weer geleidelijk af te nemen naar mate men ouder wordt.*

hypothese B: *We verwachten een zware ondervertegenwoordiging van vrouwen.*

hypothese C: *We verwachten een zware oververtegenwoordiging van landbouwers, intellectuele en vrije beroepen en onderwijzend personeel,*

een zware ondervertegenwoordiging van arbeiders en een ongeveer gelijke representatie van bedienden, zelfstandigen en gepensioneerden.

hypothese D: *We verwachten een zware oververtegenwoordiging van hooggeschoolden.*

De hypothesen werden als volgt geoperationaliseerd:

A1: De participatie-index voor de leeftijdscategorie -40 jaar is het kleinst.

A2: De participatie-index voor de leeftijdscategorie 40-60 jaar is het grootst.

A3: De participatie-index voor de leeftijdscategorie +60 jaar is kleiner dan die van de categorie 40-60 jaar, maar groter dan die van -40 jaar.

B1: 30% van de leden van de Ruiseleedse politieke elite bestaat uit vrouwen⁶.

C1: De participatie-index voor arbeiders is kleiner dan 1.

C2: De participatie-index voor landbouwers, intellectuele en vrije beroepen en onderwijzend personeel is groter dan 1.

C3: De participatie-index voor bedienden, zelfstandigen en gepensioneerden is ongeveer gelijk aan 1.

D1: De participatie-index zal stijgen naar mate men een hoger opleidingsniveau bereikt.

4. ANALYSE VAN DE DATA

4.1 LEEFTIJD

De verwachting met betrekking tot de leeftijd wordt weergegeven door hypothese A. Zoals we kunnen zien uit de grafieken 1 en 2 wordt deze hypothese bevestigd. Meer dan zeventig procent van de politieke elite in Ruiselede bestaat uit mensen van de middelste leeftijdscategorie. Nog eens twintig procent vinden we terug bij de oudste categorieën en slechts een goede acht procent is jonger dan veertig. De normaalverdeling die uit deze cijfers werd afgeleid (en ook op de grafiek te zien is) beschrijft zeer mooi wat klassiek gevonden wordt met betrekking tot de leeftijd. Wanneer we - via het berekenen van de participatie-index - de samenstelling van die elite vergelijken met de samenstelling van de Ruiseleedse bevolking op kiesgerechtigde leeftijd, bekomen we een participatie-index van 0,20 voor de categorie tussen achttien en veertig jaar, een index van 2,27 voor de middencategorie en 0,75 voor de zeventigplussers. Daarmee worden de hypothesen A1, A2 en A3 allemaal bevestigd.

Wat de verschillen tussen de partijen betreft (zie grafieken in de derde bijlage), stellen we vast dat ze allebei hetzelfde patroon volgen. Dat patroon is echter nog

veel meer uitgesproken bij de CD&V waar alle mandatarissen in de middelste leeftijdscategorie terug te vinden zijn.

De belangrijkste oorzaak van deze vaststellingen ligt in de klassieke biografie van mensen (STEYVERS, 2005). De meeste mensen volgen tot hun achttien jaar of tot het begin van hun twintiger jaren onderwijs. Daarna beginnen ze te werken, starten ze een gezin op, kopen ze een huis enzoverder. Rond hun veertigste zitten ze er financieel al wat beter voor, zijn ze al wat meer uitgekeken op hun job dan vijftien jaar geleden en zijn de kinderen al wat groter geworden. Bijgevolg krijgen ze tijd en zin om zich met een nieuwe uitdaging te gaan bezighouden, bijvoorbeeld de lokale politiek. Twintig jaar later krijgen er velen dan al weer genoeg van de politiek, vandaar de ondervertegenwoordiging van ouderen. Deze uitleg noemen we de generatiehypothese.

Beide geïnterviewden stelden dat zij veel moeite ondervonden om jonge mensen aan te trekken om op de lijst te gaan staan. Zij gaven spontaan dezelfde redenen voor die moeilijkheden aan als we in de generatiehypothese terugvinden: jonge mensen zijn ofwel bezig met hun studies, ofwel met het stichten van een gezin, het uitbouwen van een carrière, enzoverder. Mensen tussen de veertig en zestig zijn meer gesetteld en zijn makkelijker te overhalen. Chris De Donker gaf aan dat jonge mensen het volgens hem ook moeilijker hebben om kleur te bekennen in de gemeente. Ze zijn vaak bang dat dat repercussies zal hebben voor hun vereniging of voor hun vriendenkring. Die reden werd door schepen Deroo niet aangegeven. Zij vond het wel een probleem dat er een ondervertegenwoordiging van zestigplussers is. Volgens haar maakt die leeftijdsgroep een belangrijk deel uit van de bevolking en is het ook een belangrijke doelgroep voor sociaal beleid. Het is een groep die veel noden heeft, en het zijn vooral leeftijdsgenoten die beseffen wat die noden zijn, en die er dan ook rekening mee zullen houden in het bestuur. De schepen geeft hier dus aan dat ze de vertegenwoordiging van verschillende sociale groepen wel heel belangrijk vindt. Oudere mensen zijn volgens haar echter moeilijk te overtuigen om in de politiek te stappen of te blijven omdat ze zelf van oordeel zijn dat hun tijd voorbij is, of dat ze kansen aan jongeren willen gunnen enzovoort.

4.2 GESLACHT

Wat het geslacht betreft hadden we een concrete verwachting: we veronderstelden dat ongeveer dertig procent van de Ruiseleedse politieke elite uit vrouwen zou bestaan. We vonden dat dat cijfer wat hoger lag: 37,3 procent van de politieke elite bestaat uit vrouwen. Bij de RKD ligt dat cijfer zelfs op veertig procent, bij de CD&V slechts op 33,3 procent. De hypothese B krijgt dus maar gedeeltelijke steun.

Vrouwen zijn in de politiek altijd al ondervertegenwoordigd geweest, en in de literatuur vinden we daar verschillende verklaringen voor. In hoofdstuk 2.2.2 hebben we reeds de belangrijkste verklaringen uit de doeken gedaan. De geïnterviewden gaven beide aan dat de organisatie van het politieke leven voor een belangrijk stuk afgesteld is op het leven van een man/kostwinner die zich niet te veel bezig houdt met het huishouden en de kinderen. Late vergadertijden, de traditie om achteraf een pint te gaan pakken op café (aanwezig zijn is belangrijk omdat daar veel informele beslissingen worden

genomen en contacten worden gelegd) en dergelijke maken het een vrouw niet gemakkelijk. Volledig in de lijn met de visie van Virginia Sapiro gaf schepen Deroo aan dat het nog altijd meer evident wordt gevonden dat een man aan politiek doet en dat men een vrouw sneller op haar plichten in het gezin zal wijzen.

Al bij al valt het dan toch goed mee met de vertegenwoordiging van vrouwen in de Ruiseleedse politiek. Er is wel sprake van ondervertegenwoordiging, maar die is lager dan gemiddeld in Vlaanderen. Volgens de klassieke inzichten (zie o.a. DELWIT, 2005) zouden we in een kleine landelijke gemeente als Ruiselede nochtans een achterstand verwachten in vergelijking met het gemiddelde in Vlaanderen, omdat in dergelijke gemeenten emancipatieprocessen meestal trager verlopen dan elders. De geïnterviewden waren er van overtuigd dat er in Ruiselede geen probleem was met de vertegenwoordiging van vrouwen. Zowel bij de RKD als bij de CD&V gaf men aan niet echt moeite te hebben met het vinden van voldoende vrouwen om op de lijst te zetten - het vinden van jonge mensen blijkt een veel groter probleem. Een echte verklaring hiervoor is moeilijk te vinden. Volgens schepen Deroo heeft Ruiselede zeer vroeg een vrouwelijke schepen gehad. Misschien heeft deze uitzonderlijke vrouw het pad geëffend voor de vrouwen die na haar kwamen.

Een andere verrassende vaststelling is de zeer goede vertegenwoordiging van vrouwen bij de RKD (bijna zo goed als die in Brussel: veertig procent). Volgens Monique Leijenaar (LEIJENAAR, 2005: II) hebben lokale partijen door de band veel minder vrouwen op de lijsten staan. Dat zou vooral zo zijn omdat de lokale afdelingen van nationale partijen vanuit de partijhoofdkwartieren aangemoedigd worden om actief op zoek te gaan naar vrouwen, onder druk van publieke opinie, pressiegroepen enz. Lokale partijen zouden die druk niet ervaren, waardoor ze minder inspanningen doen om vrouwen op de lijsten te krijgen. Dat is natuurlijk een verklaring die vooral op gaat voor Nederland, omdat door de quota in België ook lokale partijen verplicht zijn om vrouwen aan te trekken. Het hoge cijfer van veertig procent kan echter niet zomaar door het quotum worden verklaard, want dat ligt zelf maar op drieëndertig procent. Schepen Deroo gaf aan dat men in de RKD speciaal aandacht besteedt aan de representatie van vrouwen, wat voor een stuk de hoge vertegenwoordiging moet verklaren. Verder stelde zij dat de RKD er voor kiest om sterke vrouwen op de lijst te zetten die actief zijn in het sociale weefsel van de gemeente, waardoor die vrouwen dan ook veel kans hebben om gekozen te geraken en het verder goed te doen in de Ruiseleedse politiek.

Een andere vaststelling die men dikwijls terugvindt is dat vrouwen vooral vertegenwoordigd zijn in de jongste leeftijdscategorieën. De reden daarvoor zou vooral in het draaideureffect liggen: vrouwen gaan sneller weer uit de politiek door de rolconflicten die zij ervaren, door de verharding van het politieke debat, enzovoort. In tabel 1 in bijlage 4 zien we dat dit voor de RKD zeker op gaat. Opvallend is dat de oudste categorie volledig uit mannen bestaat en dat we bij de mannen een abnormaal leeftijdsverloop krijgen: de participatie neemt daar toe met de leeftijd, in plaats van af te nemen na de middencategorieën. Voor de CD&V zijn de cijfers in die tabel te ruw omdat alle mandatarissen daar tot de middencategorie behoren. Daarom hebben we ook eens de gemiddelde leeftijd per geslacht en per partij bekeken (tabellen 2, 3 en 4). Deze tabellen leren ons

dat vrouwen in elke partij, en ook in de politieke elite in het algemeen, gemiddeld jonger zijn. Bij de CD&V loopt de leeftijd wel niet zo sterk uit elkaar.

Het eigenaardige verdeling van leeftijd voor de mannelijke mandatarissen van de RKD is volgens schepen Deroo te wijten aan het feit dat die mannen de gevestigde politici zijn, de *eminences grises* van de Ruiseleedse politiek. Die mensen kunnen moeilijk afscheid nemen van het politieke mandaat, waardoor oudere mannen dus meer vertegenwoordigd zijn. Volgens de schepen hebben mannen misschien meer moeite om plaats te maken voor iemand nieuw dan vrouwen. Monique Leijenaer noemt dit het pluche-effect (LEIJENAAR, 2005: I en II). De schepen stelde dat het draaideureffect ook in Ruiselede speelt en dat dat waarschijnlijk te maken heeft met de al eerder besproken rolconflicten: het zou voor een vrouw veel zwaarder zijn om de politieke taak te volbrengen dan voor een man. Wat zou verklaren dat veel vrouwen er vroeger mee stoppen.

4.3 BEROEP EN SOCIALE POSITIE

De beroepspositie van mensen wordt in de sociale wetenschappen als de belangrijkste indicator van sociale stratificatie beschouwd. De vertegenwoordiging van verschillende beroepsgroepen vertelt ons dus heel wat over de al dan niet structurele onder- of oververtegenwoordiging van sociale groepen.

Wat de vertegenwoordiging van de beroepsgroepen op zich betreft zien we toch enkele opvallende zaken. Onze hypothese C1 werd bevestigd, de hypothese C2 werd gedeeltelijk weerlegd en gedeeltelijk bevestigd en hypothese C3 werd volledig weerlegd. Eerst moeten we opmerken dat we hier wel voorzichtig moeten zijn met het trekken van conclusies. We werken hier met een groot aantal groepen en met een zeer klein aantal respondenten. De getallen zijn dan ook zo danig klein dat het toeval een belangrijke rol speelt. Maar toch zouden we enkele bedenkingen willen maken.

Ten eerste zijn er de landbouwers. Volledig volgens de verwachtingen zien we een zware oververtegenwoordiging ($PI = 1,98$). De verklaring hiervoor zou voor een deel te vinden zijn in het rekruteringsproces van de gemeentesecretarissen. Vroeger waren er veel landbouwers, dus was het logisch dat er ook veel in het gemeentebestuur te vinden waren, zeker de meer welstellende. De opvolgers van mandatarissen worden echter veelal door de vorige mandatarissen gerekruteerd. En het is een klassiek sociologisch fenomeen dat mensen opvolgers kiezen die sterk op hen gelijken. Dit samen met de hoge mate van erfelijkheid van het politieke ambt (zie o.a. DEVOS, MATTHYSSEN, REYNAERT & VAN HOE, 1997), zorgt er voor dat er nog veel landbouwers onder de mandatarissen zitten. Steyvers (2005) spreekt dan ook van een *vertraagde aanpassing*. Opvallend is wel dat landbouwers enkel in de RKD aanwezig zijn, en niet in de CD&V. Daar is echter een verklaring voor. De RKD wordt in Ruiselede aanzien als de partij van de boeren, zowel door de bevolking als door de politici zelf. Schepen Deroo merkt echter op dat dat misschien vooral zo is omdat de oppositiepartij zegt dat het zo is (LANNOO, 2005: I en II; LANNOO, 2006: I en II).

Ten tweede zijn er de arbeiders. Ook volgens onze verwachtingen zijn zij ondervertegenwoordigd, maar toch niet zo zwaar (PI= 0,66). Gepensioneerden en Zelfstandigen/Werkgevers zijn zwaarder ondervertegenwoordigd en dat terwijl wij ongeveer een gelijke vertegenwoordiging voor hen verwachtten (hypothese C3). Het blijken vooral de bedienden te zijn die oververtegenwoordigd zijn. Andere categorieën zijn helemaal niet vertegenwoordigd. Samen met Steyvers (2005) hadden we nochtans verwacht dat de *talking and brokerage professions* zeer sterk vertegenwoordigd zouden zijn. In Ruiselede bleek dit niet het geval: geen intellectuele en vrije beroepen, geen onderwijzend personeel. Hoe kunnen we deze contra-intuïtieve vaststellingen verklaren?

We hebben de groeiende aanwezigheid van die *pratende en makelaarsberoepen* en de dalende aanwezigheid van arbeiders en dergelijke die we in de literatuur vaststelden verklaard door de dubbele hypothese van Ackaert (zie hoofdstuk 2.2.2). Vanuit diezelfde hypothese kunnen we de in Ruiselede gevonden resultaten verklaren. Ackaert stelt namelijk dat er sprake is van een stijgende professionalisering van de lokale besturen waardoor de mandatarissen over meer tijd en scholing moeten beschikken om deel te kunnen nemen aan het lokale politieke leven. Ruiselede is echter een zeer kleine gemeente (amper 5000 inwoners) met weinig problemen⁷, een zwakke oppositie en weinig ideologische tegenstellingen (LANNOO, 2005: I en II). Het is dan ook logisch dat de professionalisering in deze gemeente nog niet zo ver gevorderd is als gemiddeld in Vlaanderen.

Niemand kon een verklaring bedenken voor de oververtegenwoordiging van bedienden. Waarschijnlijk is de benaming *bediende* gewoon te breed om de beroepspositie echt te kunnen meten. Over de oververtegenwoordiging van de landbouwers bleken de beide respondenten het echter eens. Landbouwers zijn sterk georganiseerd in hun belangenverenigingen (Boerenbond en ABS), en hebben daarnaast ook een sterk gevoel van lotsverbondenheid. Daarom gaan zij vaak stemmen op een andere landbouwer. Volgens Greet Deroo, die zelf landbouwster is, is er nog een bijkomende reden. Landbouwers komen volgens haar erg veel in aanraking met politiek. Steeds strengere milieunormen, ruimtelijke ordening en dergelijke doen de landbouwers beseffen dat wanneer zij zich niet met de politiek bemoeien, de politiek zich wel met hen zal bemoeien. Chris De Donker gaf ook aan dat, alhoewel ze zelfstandig zijn, ze meestal geen echte leverancier-klantrelatie hebben. Daarom is het voor hen gemakkelijker dan voor andere zelfstandigen om kleur te bekennen.

Er blijken ook nogal wat verschillen tussen de partijen te bestaan. Naast de al genoemde verschillen in vertegenwoordiging van landbouwers, blijkt dat de CD&V bijna alleen bedienden in haar rangen telt. De RKD kent eigenlijk een behoorlijk faire vertegenwoordiging van alle categorieën, maar een zware oververtegenwoordiging van de landbouwers.

Een andere manier om met de variabele beroepspositie om te gaan is door ze om te scoren naar een schaal voor sociale stratificatie. We hebben de vraagstelling naar beroepspositie gebaseerd op Reynaert (1994) en die oorspronkelijke meting was te beperkt om een stratificatieladder te kunnen opstellen. Daarom werd aan de geïnterviewden gevraagd om meer informatie te verlenen over het werk van de verschillende mandatarissen. Voor het omscoren

van beroep naar positie in de sociale stratificatie gebruikten we de EGP-92. Dat is de in 1992 aangepaste versie van het sociale klassenschema van Erikson, Goldthorpe en Portocarero. Het principe van de klassenindeling is zeer eenvoudig: hoe hoger het nummer, hoe minder sociale status aan de klasse wordt toegemeten. U vindt een verduidelijkend schema in bijlage (BAKKER et. al., 2001). De EGP deelt mensen in in sociale klassen naar gelang het werk dat ze doen. Er is daarbij dan geen speciale plaats voorzien voor de gepensioneerden. Wij hebben daarom de gepensioneerden ingedeeld volgens het werk dat ze deden voor ze in pensioen gingen. De verdeling van de verschillende posities over de politieke elite in het algemeen, en voor de verschillende partijen afzonderlijk, vindt u in de grafieken 17 tot 22.

Er werden geen participatie-indexen berekend omdat er geen gegevens bekend zijn over de verdeling van de verschillende EGP-categorieën over de Ruiseleedse bevolking. Wanneer we de fijnste indeling van de EGP gebruiken (grafieken 17-19) kunnen we - noch voor de politieke elite in het algemeen, noch voor de verschillende partijen afzonderlijk - geen zinnige uitspraken doen. De EGP laat ons echter ook toe om bepaalde groepen samen te ageregen en onze indeling dus ruwer te maken⁸. Via deze operatie kunnen we nu een duidelijke tendens onderscheiden: naar mate het prestige van een groep daalt, daalt ook de aanwezigheid van de groep in de politieke elite. We merken deze tendens zowel op bij de politieke elite in het algemeen als bij de partijen afzonderlijk. Bij de CD&V zijn echter niet veel verschillende categorieën aanwezig. Dat was te verwachten aangezien bijna iedereen daar aangaf bediende te zijn. Zoals vermeld beschikken we niet over cijfers die ons toelaten deze verdeling tegen de verdeling in de bevolking af te wegen, maar we kunnen veronderstellen dat groepen met veel prestige niet meer aanwezig zullen zijn dan groepen met minder prestige. Er kan dus naar alle waarschijnlijkheid gesproken worden van een ondervertegenwoordiging van hoge statusgroepen en een oververtegenwoordiging van lage statusgroepen. Zoals reeds bleek uit ons literatuuronderzoek is prestige dus een belangrijke hulpbron voor wie in de politiek wenst te stappen. Die hulpbron is zowel belangrijk om opgemerkt te worden bij rekruteringsprocessen als bij het verzamelen van stemmen. Schepen Deroo gaf dan ook aan dat zij algemeen bij de rekrutering van mensen er op let dat zij op een positieve manier bekend zijn bij het publiek. Dat bevestigt onze veronderstellingen.

4.4 ONDERWIJSNIVEAU

Eerst en vooral moeten we hier weer enkele methodologische opmerkingen maken die ons tot voorzichtigheid moeten aanmanen. Ten eerste hebben we hier weer te maken met een groot aantal categorieën ten opzichte van een klein aantal respondenten. Ten tweede hebben we de participatie-indexen noodgedwongen gebaseerd op cijfers van 1991. Dat komt echter omdat de cijfers over onderwijsniveau van de statistische en economische informatie enquête van 2001 nog niet beschikbaar zijn bij het NIS. We kunnen veronderstellen dat in Ruiselede, zoals in alle andere gemeenten, het onderwijsniveau van de inwoners gestegen zal zijn ten opzichte van 1999. Daarom kunnen we veronderstellen dat de indexen berekend voor de laagste onderwijsniveaus (t.e.m. hoger secundair) zullen moeten worden vermeerderd en die van de hogere onderwijsniveaus verminderd. We hebben de participatie-

index van universitair en mensen die hoger onderwijs van het lange type hebben gevolgd samen berekend omdat in de cijfers van het NIS deze categorieën ook samen werden geteld. Rekening houdend met al deze opmerkingen kunnen we concluderen dat hypothese D1 gedeeltelijk wordt weerlegd.

Als we naar de relatieve frequenties kijken zien we toch dat de hoog geschoolden maar in mindere mate aanwezig zijn in de Ruiseleedse politiek. Dat kunnen we dan weer verklaren met de dubbele hypothese van Ackaert. Deze vaststelling kan op dezelfde manier verklaard worden als de vaststelling dat er weinig *pratende en makelaarsberoepen* tussen de gekozenen zitten: de professionalisering is in Ruiselede nog niet volledig doorgedrongen. Schepen Deroo geeft nochtans aan dat zij bij de rekrutering van nieuwe mensen sterk let op hun diploma. Voor Chris De Donker speelt dat echter geen belangrijke rol. Hij vindt het zelfs belangrijk dat er ook mensen zonder een hoog diploma aanwezig zijn in de politiek omdat die ook vertegenwoordigd moeten worden.

4.5 SOCIALE NETWERKING

Een aspect dat in de vragenlijst niet aan bod kwam was het belang van het beschikken over sociale netwerken om in de politiek succesvol te kunnen zijn, en dus om tot de politieke elite te kunnen behoren. Immers, Devos en anderen stellen dat men "door lidmaatschap en activiteiten in verschillende al dan niet ideologisch geïntereerde verenigingen en organisaties [men] bekendheid in de gemeenschap, ervaring en vertrouwen bij de burgers [verwerft]." (DEVOS, MATTHYSSEN, REYNAERT en VAN HOE, 1997: 67) Dit werd dan ook spontaan naar voren gebracht door de geïnterviewden wanneer gevraagd werd naar de criteria die men hanteert bij de selectie van kandidaten voor de kieslijsten. Zij gaven beide aan dat ze graag hebben dat hun kandidaten actief zijn binnen het lokaal verenigingsleven. Maar die sociale netwerking gaat verder. Veel contacten met lokale mensen binnen het beroepsleven kan ook bevorderend werken. Schepen Deroo gaf ook aan dat er gekeken wordt naar de vriendenkring en de familie. Daarnaast probeert men ook in de verschillende subdimensies van het sociale weefsel aanwezig te zijn. Zo is de geografische spreiding van de kandidaten ook van belang. Men probeert om kandidaten te hebben in de drie woonkernen die Ruiselede rijk is, omdat er in die woonkernen zich ook een specifiek sociaal weefsel heeft ontwikkeld en omdat mensen zich ook met die kernen identificeren. Kortom: voordat mensen de politieke elite binnen geraken, moeten ze al op een positieve manier bekend zijn bij het publiek. Sociale netwerking is dus ook een belangrijke hulpbron om te kunnen deel uitmaken van de politieke elite.

5. CONCLUSIE EN DISCUSSIE

Uitgebreid politiekwetenschappelijk onderzoek heeft aangetoond dat zelfs in westerse liberale democratieën de beslissingsmacht in een samenleving ongelijk is verdeeld. Ook op het vlak van de lokale politiek, het bestuursniveau dat meestal als het meest democratische wordt beschouwd, blijkt dat het geval te

zijn. Op basis van die kennis veronderstelden we de aanwezigheid van een politieke elite in de gemeente Ruiselede. Die lokale politieke elite werd hier geoperationaliseerd als het geheel van de lokale mandatarissen van de gemeente. We beseften dat dat een operationalisatie was die aan heel wat kritiek onderworpen kon worden. Binnen het kader van deze paper was het echter onmogelijk om, bijvoorbeeld aan de hand van een machtsonderzoek, de echte politieke elite te identificeren.

De literatuur leerde ons verder dat de samenstelling van die politieke elite meestal niet gelijk is aan de samenstelling van de bevolking. Er is meestal sprake van een ondervertegenwoordiging van vrouwen, van arbeiders, van echt jonge en echt oude mensen, van lager opgeleiden enzovoort. Afgaand op die vaststellingen stelden we enkele hypothesen op met betrekking tot de representatie van bepaalde sociale groepen in de gemeente Ruiselede. Aan de hand van een korte vragenlijst en twee diepte-interviews probeerden we dan te achterhalen welke groepen ondervertegenwoordigd en welke oververtegenwoordigd waren en probeerden we ook een begin van verklaring te geven.

Volledig volgens de verwachtingen vonden we dat de participatie steeg tot op middelbare leeftijd en dan begon te dalen. De levenscyclushypothese blijkt hier de beste verklaring voor te zijn, ze werd dan ook door de geïnterviewden spontaan naar voren gebracht. Vrouwen bleken in Ruiselede minder sterk ondervertegenwoordigd dan in andere gemeenten. De vaststelling dat er relatief weinig hooggeschoolden en helemaal geen intellectuele en vrije beroepen vertegenwoordigd zijn binnen de politieke elite doet vermoeden dat de professionalisering van de gemeentebesturen, zoals zij door Ackaert wordt beschreven, in Ruiselede nog niet volledig is doorgedrongen. Ten slotte bleek dat status en sociale netwerking belangrijke hulpbronnen zijn om tot de politieke elite te kunnen doordringen.

Keren wij ten slotte terug naar onze initiële vraag: het belang van deze vaststellingen voor het democratisch gehalte van onze samenleving. We kunnen stellen dat in principe de aanwezigheid van een politieke elite niet een probleem hoeft te zijn, zolang iedereen maar een gelijke toegang tot die elite heeft. Uit ons onderzoek blijkt dat echter niet het geval te zijn aangezien we duidelijke structurele verschillen kunnen vaststellen in de aanwezigheid van bepaalde sociale groepen binnen die elite. Voor een stuk heeft dat uiteraard met de wil van mensen en met hun interesse te maken. Daarnaast speelt ook gewoon het kiesgedrag een belangrijke rol. Ons inziens is er toch meer aan de hand. De vastgestelde structurele verschillen hebben waarschijnlijk ook veel te maken met de ongelijke verdeling van allerhande machtsbronnen over de verschillende groepen in onze samenleving, en ze resulteren ook dikwijls in een minder grote focus op de belangen en noden van bepaalde groepen. Dat laatste werd trouwens ook door de geïnterviewden zelf aangehaald. Daarom geloven wij ook, maar dat is uiteraard geen wetenschappelijke vaststelling, dat initiatieven zoals de quota voor vrouwen belangrijke instrumenten kunnen zijn om meer gelijkheid te genereren. De sleutel tot een meer gelijke representatie zit hem echter vooral bij de verschillende partijen en de kiezer, want uiteindelijk zijn zij de belangrijkste schakels in het rekruteringsproces van onze lokale mandatarissen.

Noten

¹ Dit geldt niet voor niet-traditionele vormen van participatie zoals betogingen e.d., maar des te meer voor het zich kandidaat stellen voor een politieke functie.

² Werkgever, vrij of intellectueel beroep, landbouwer, handelaar, ...

³ Dan hebben we ongeveer eenzelfde tijdsbeslag, veronderstellend dat men slechts vanaf de late twintigerjaren in een politiek mandaat terecht komt.

⁴ De wet Smet-Tobback stelde dat maximum 66% van de kandidaten op een kieslijst van hetzelfde geslacht mocht zijn (100 JAAR VROUWENSTRIJD, 2006).

⁵ In de werken van Reynaert (1997, 2000) werden alle gemeentelijke mandatarissen onder de loep genomen voor de periode 1946-1994. Hier werd voor de periode 1946-2000 geanalyseerd, maar dan aan de hand van geclusterde quota-steekproeven.

⁶ Dat is het cijfer dat Reynaert, Steyvers en Verlet terugvonden bij de mandatarissen verkozen in het kiesjaar 2000.

⁷ Ruiselede eindigt derde voor heel België met betrekking tot socio-economische welvaart en vijfde met betrekking tot algemene levenskwaliteit voor West-Vlaanderen. De cijfers zijn afkomstig van een onderzoek van de UCL dat werd gerapporteerd in Knack (VAN BAELEN, 2006).

⁸ Voor meer details voor de verschillende categorieën verwijzen we naar de figuur opgenomen in bijlage. Voor de grafieken geldt dat EGP de fijne indeling voorstelt en EGP2 de minder fijne indeling. Voor de grafieken van de EGP2 geldt dat de groepen die het meest links op de as staan het meest prestige hebben en de groepen het meest rechts het minst prestige.

Bijlagen

- Bijlage 1: Vragenlijst

U bent een: MAN
 VROUW

U bent geboren in het jaar:

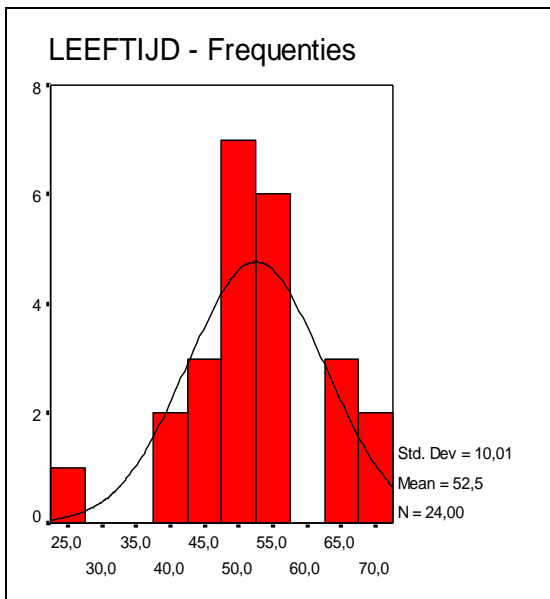
Wat is het hoogste onderwijsniveau dat U hebt **afgerond**?

- Lagere school
- Lager secundair onderwijs
- Hoger secundair onderwijs
- Hoger onderwijs korte type
- Hoger onderwijs lange type
- Universiteit

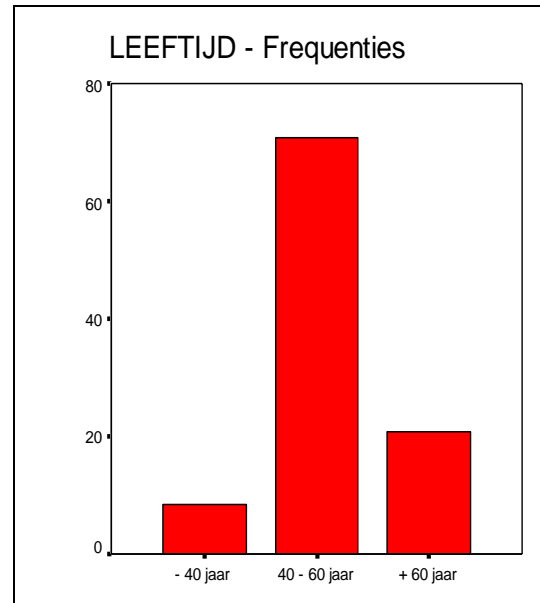
Wat is uw beroep? Arbeider
 Bediende
 Zelfstandige/Werkgever
 Landbouwer
 Intellectueel of Vrij Beroep
 Onderwijzend personeel
 Andere, namenlijk.....

Indien u geen beroep uitoefent, bent u dan: Gepensioneerd
 Rentenier/Eigenaar
 Huisvrouw/huisman
 Student
 Werkloos
 Andere, namenlijk.....

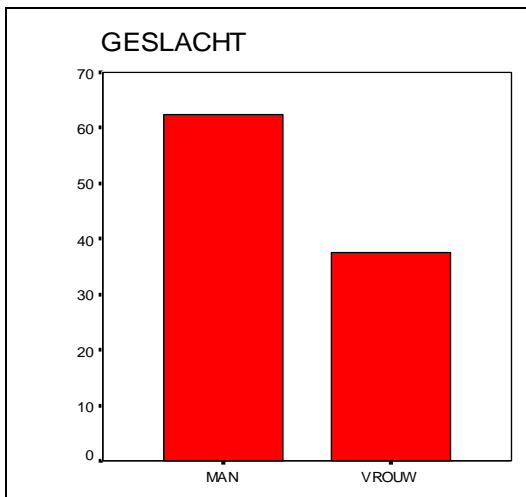
- Bijlage 2: grafieken voor de totale elite (zonder onderverdeling per partij)



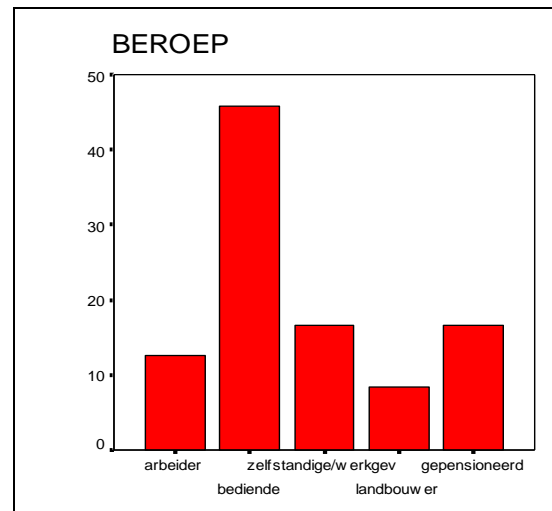
Grafiek 1



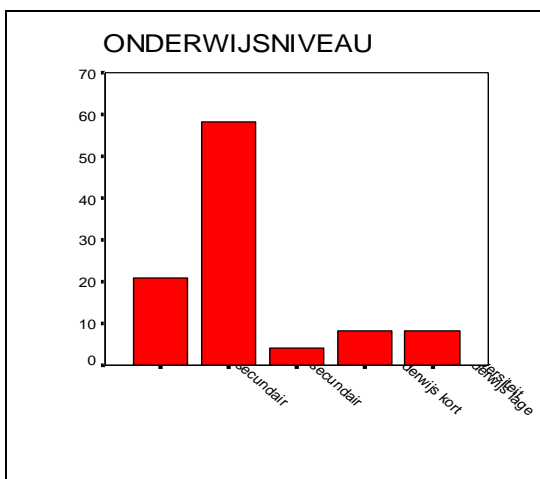
Grafiek 2



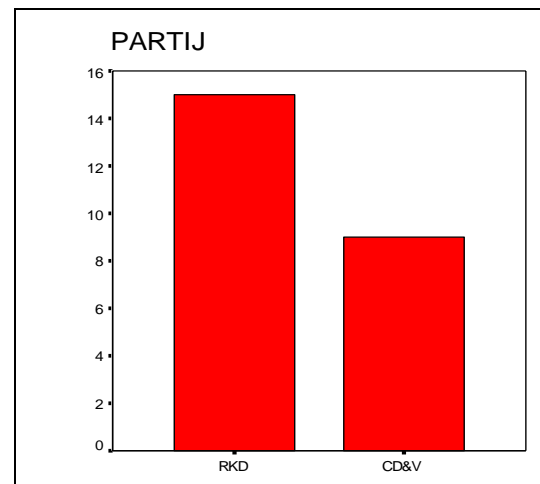
Grafiek 3



Grafiek 4

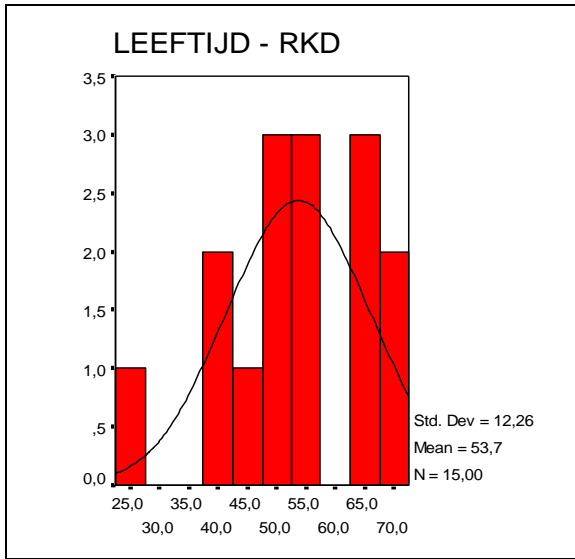


Grafiek 5

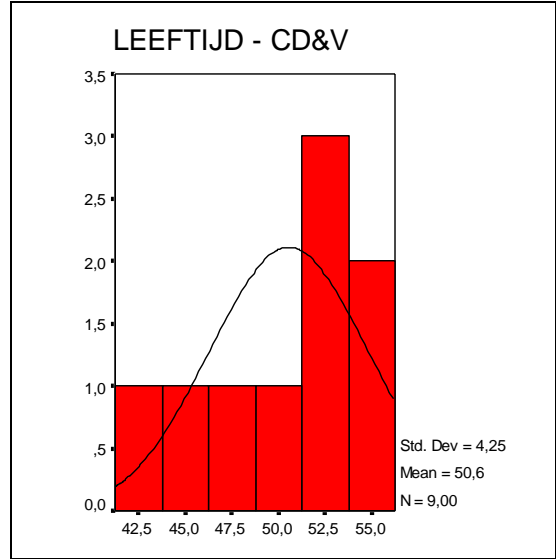


Grafiek 6

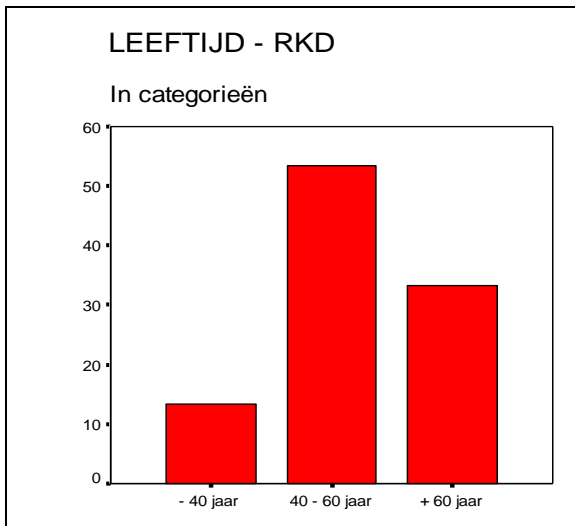
- Bijlage 3: grafieken per partij



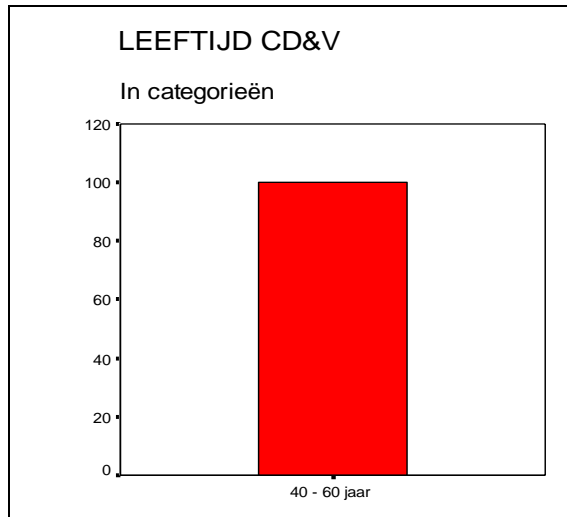
Grafiek 7



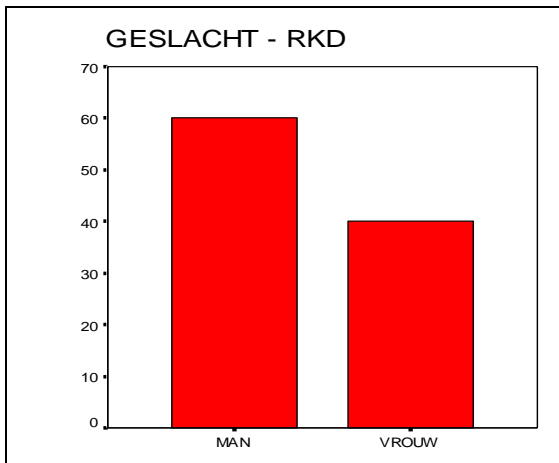
Grafiek 8



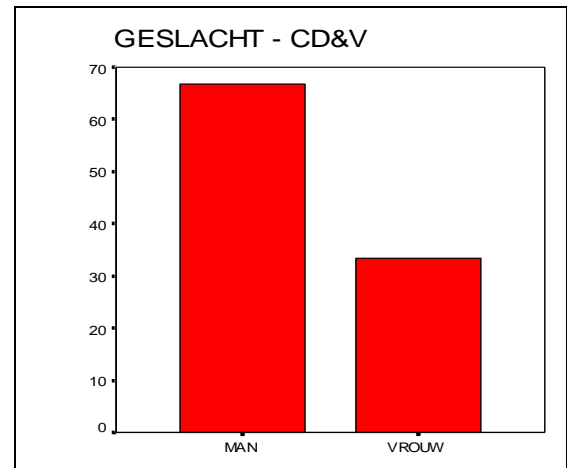
Grafiek 9



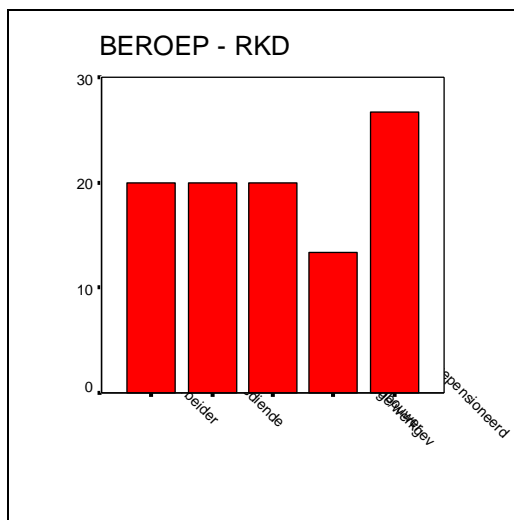
Grafiek 10



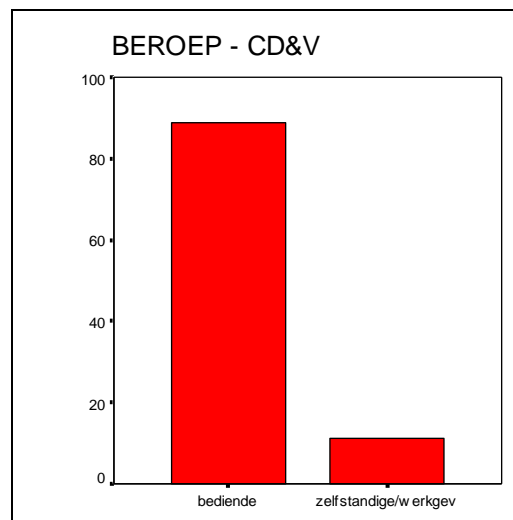
Grafiek 11



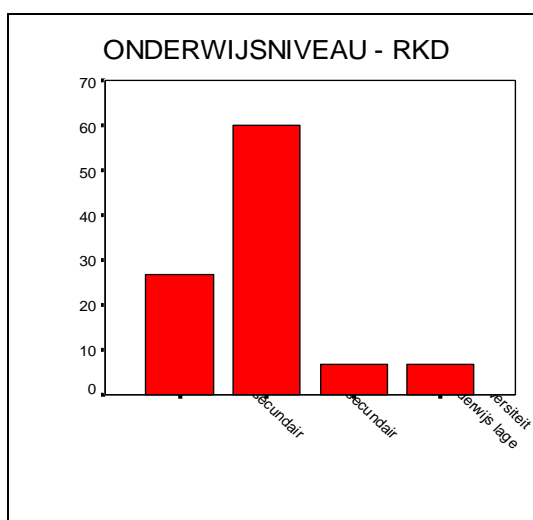
Grafiek 12



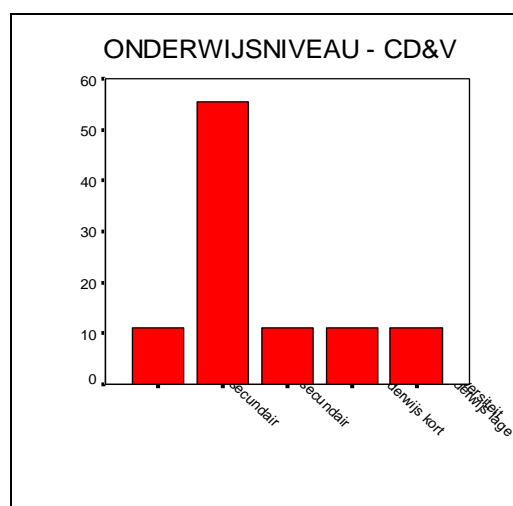
Grafiek 13



Grafiek 14



Grafiek 15



Grafiek 16

- Bijlage 4: overige grafieken en tabellen

leeftijdscategorieën							
GESLACHT	PARTIJ			Frequency	Percent	Valid Percent	Cumulative Percent
MAN	RKD	Valid	- 40 jaar	1	11,1	11,1	11,1
			40 - 60 jaar	3	33,3	33,3	44,4
			+ 60 jaar	5	55,6	55,6	100,0
			Total	9	100,0	100,0	
	CD&V	Valid	40 - 60 jaar	6	100,0	100,0	100,0
VROUW	RKD	Valid	- 40 jaar	1	16,7	16,7	16,7
			40 - 60 jaar	5	83,3	83,3	100,0
			Total	6	100,0	100,0	
			CD&V	Valid	40 - 60 jaar	3	100,0

tabel 1: leeftijdscategorieën volgens partij en geslacht.

Gemiddelde leeftijd naar geslacht: politieke elite

LEEFTIJD

GESLACHT	Mean	N	Std. Deviation
MAN	55,80	15	10,685
VROUW	47,00	9	5,809
Total	52,50	24	10,009

tabel 2

Gemiddelde leeftijd naar geslacht RKD^a

LEEFTIJD

GESLACHT	Mean	N	Std. Deviation
MAN	58,11	9	13,383
VROUW	47,00	6	6,753
Total	53,67	15	12,263

a. PARTIJ = RKD

tabel 3

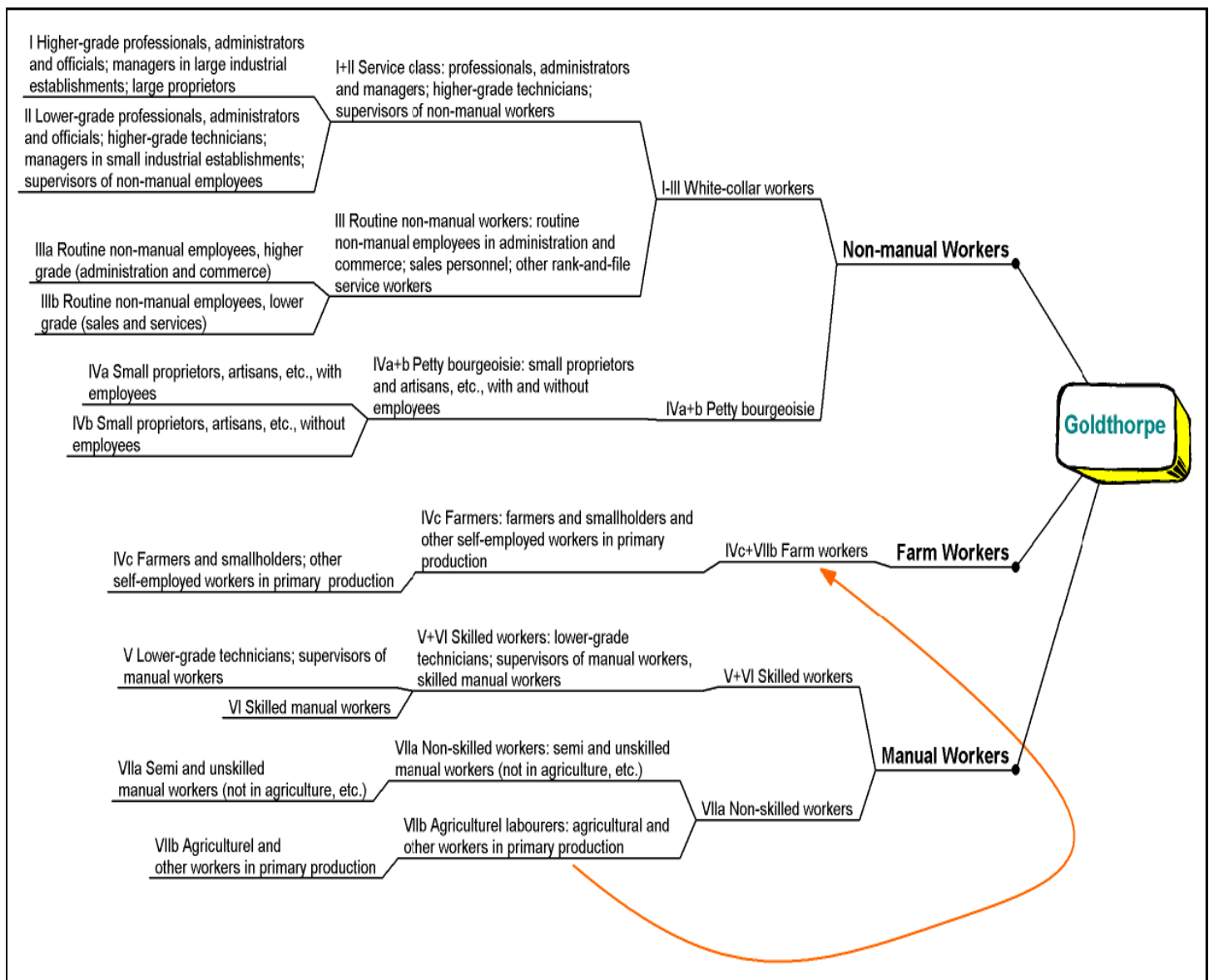
Gemiddelde leeftijd naar geslacht CD&V^a

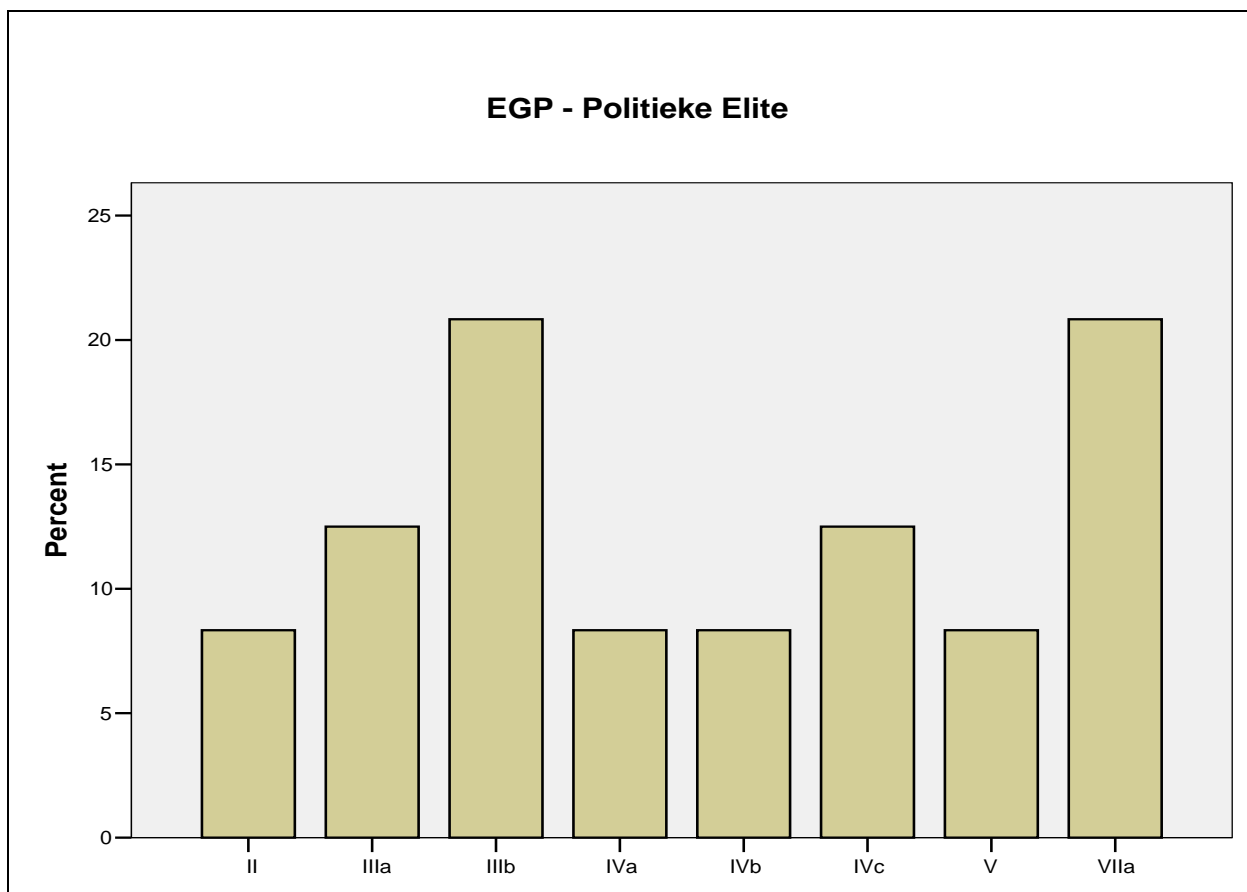
LEEFTIJD

GESLACHT	Mean	N	Std. Deviation
MAN	52,33	6	3,011
VROUW	47,00	3	4,583
Total	50,56	9	4,246

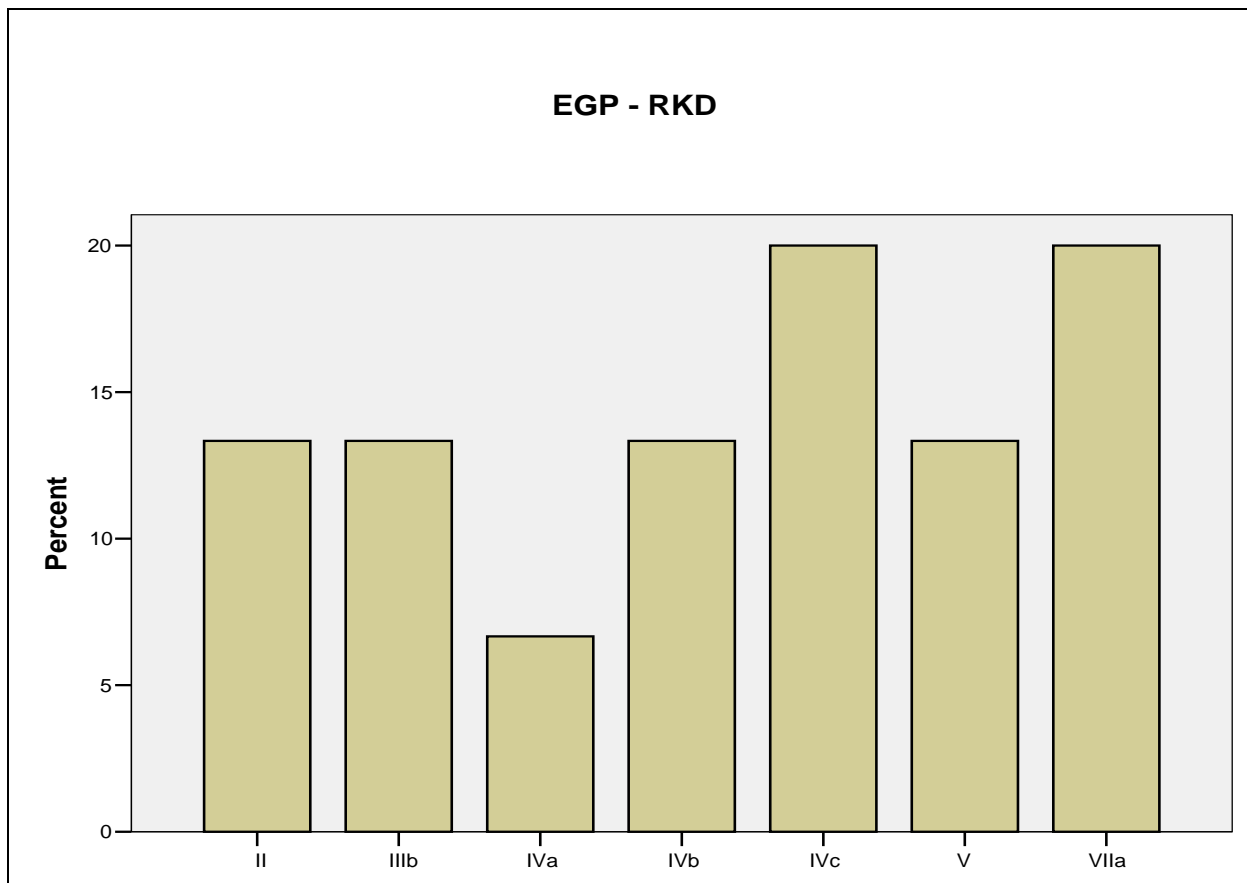
a. PARTIJ = CD&V

tabel 4

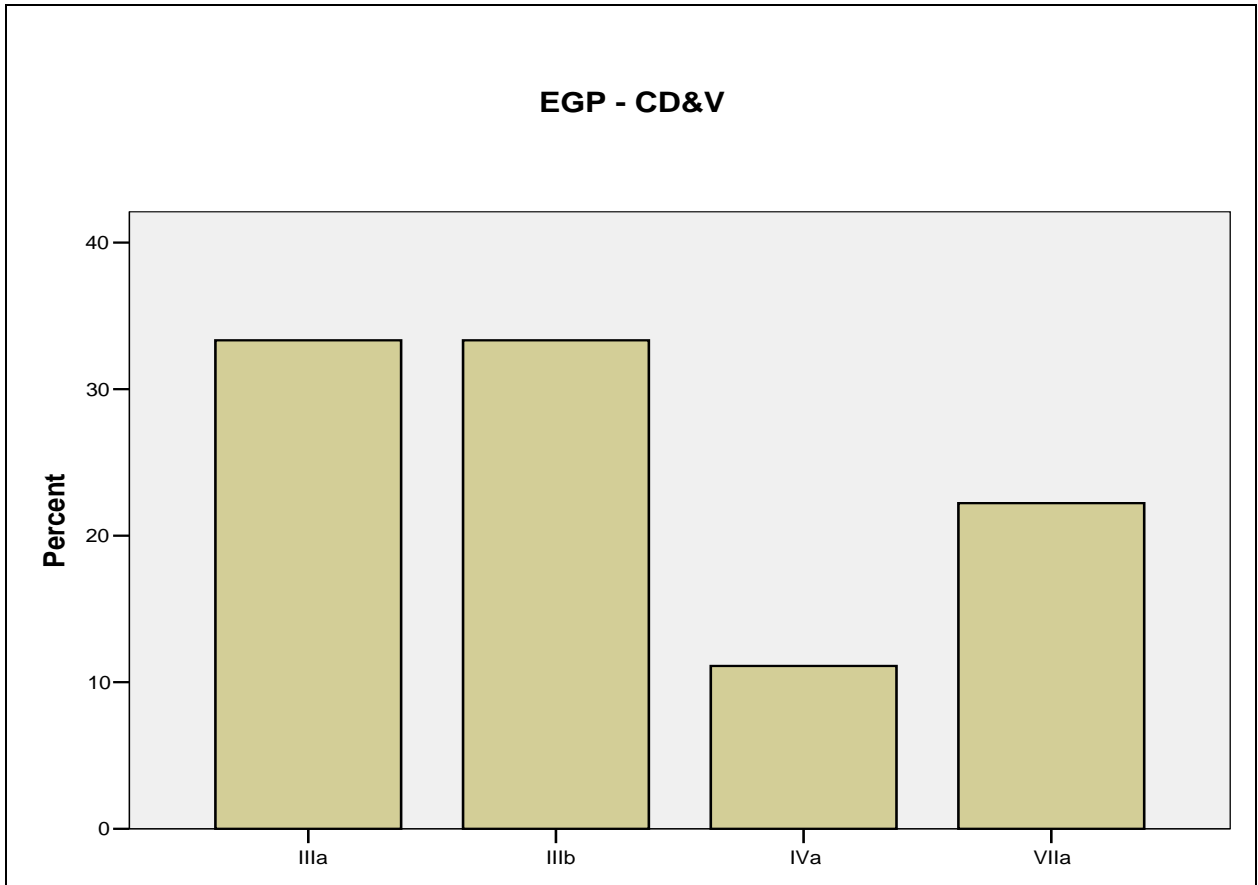




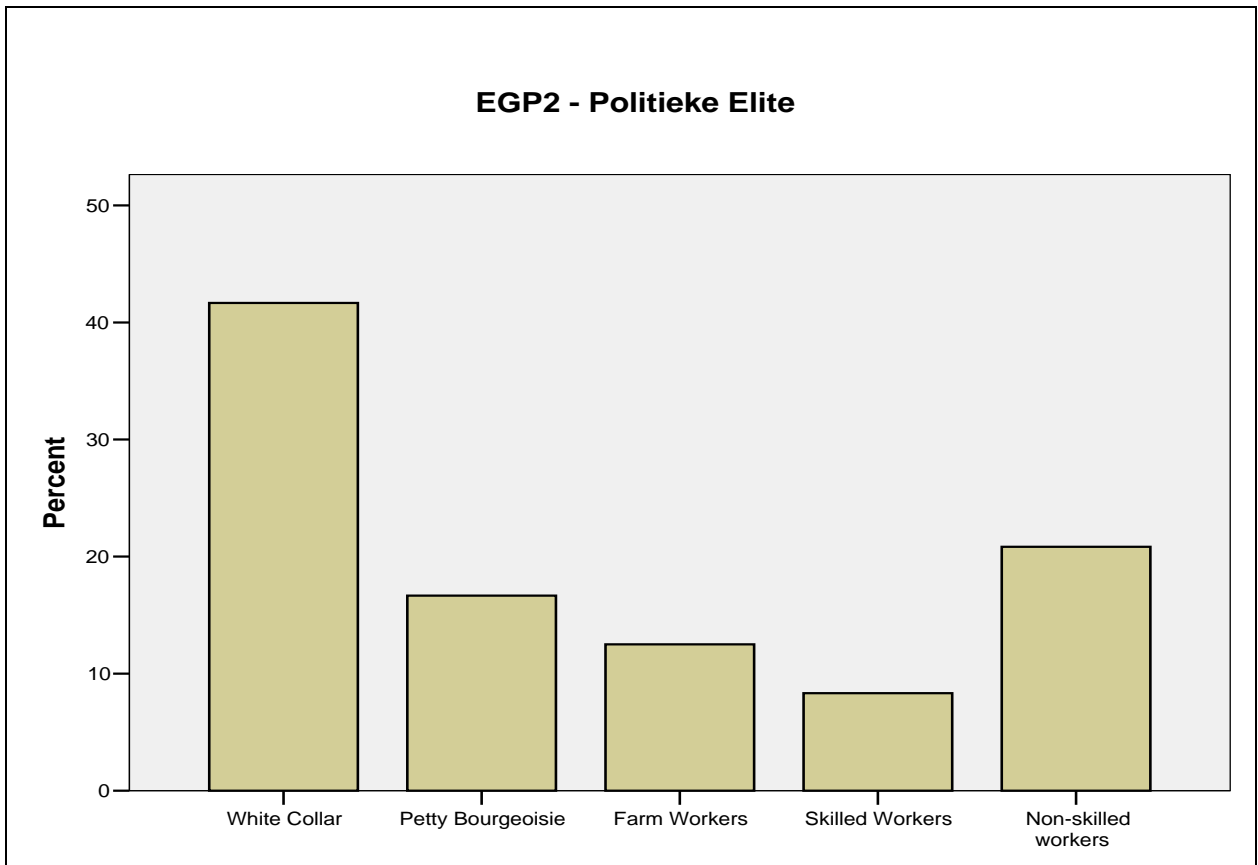
Grafiek 17



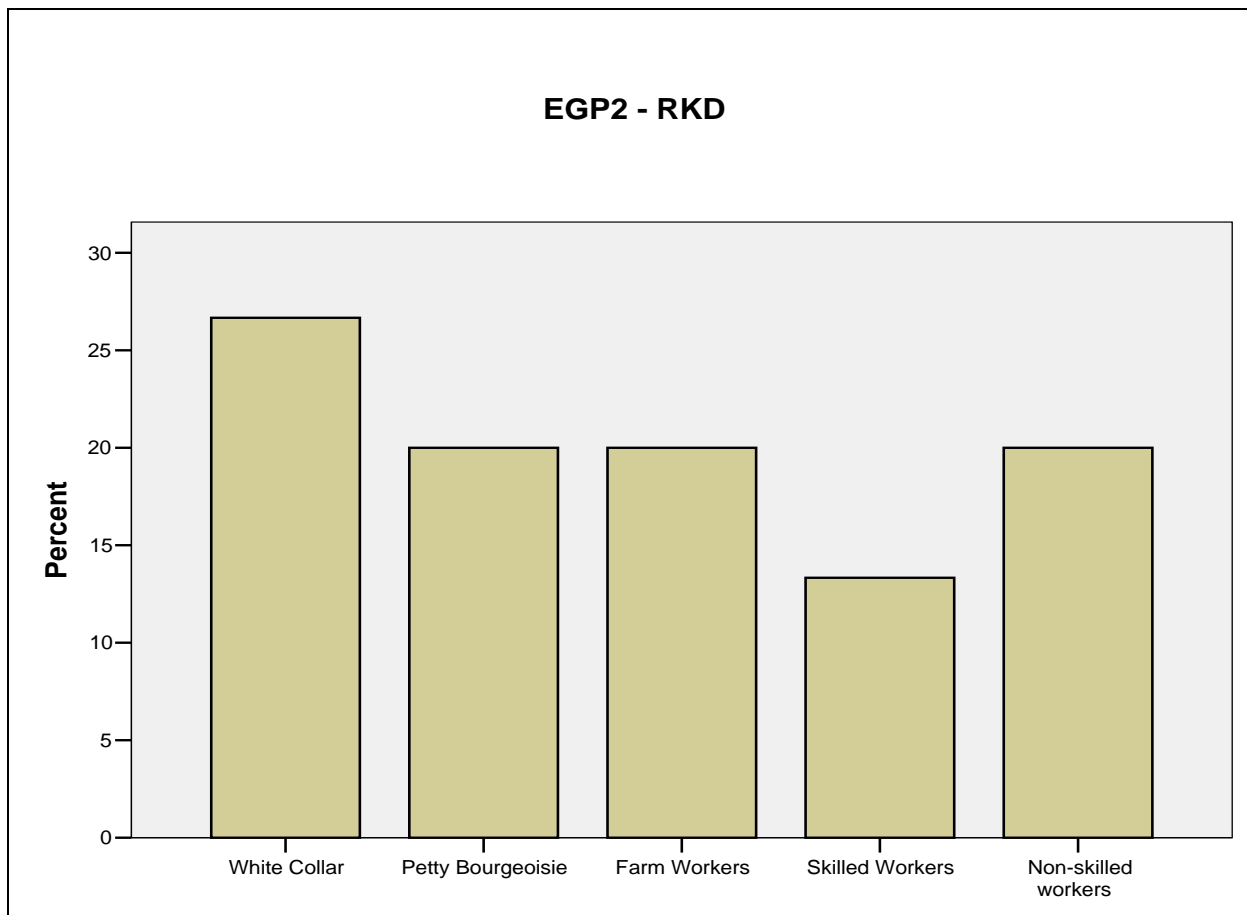
Grafiek 18



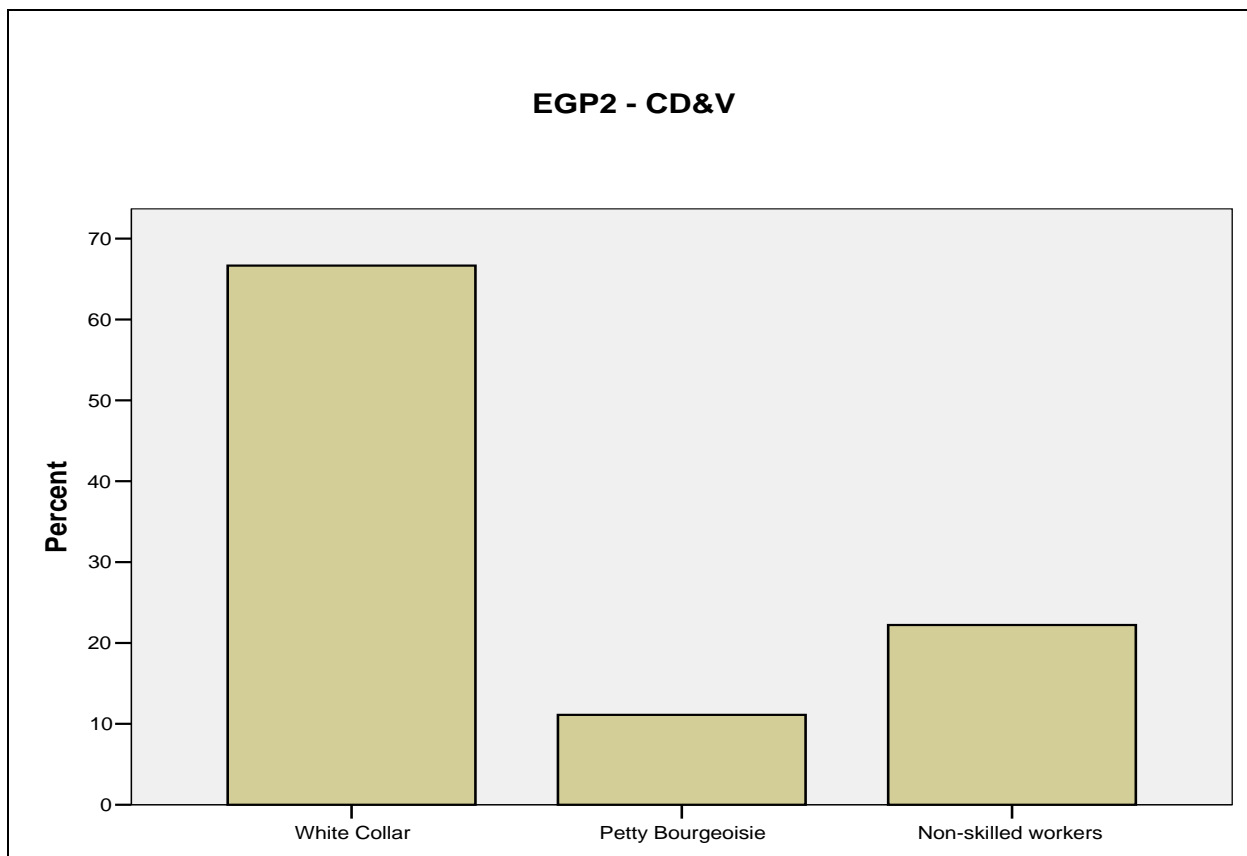
Grafiek 19



Grafiek 20



Grafiek 21



Grafiek 22

- Bijlage 5 : Participatie-indexen (totale elite en per partij)

Categorie	Totale Bevolking	Politieke Elite	CD&V	RKD	PI	PI _{CD&V}	PI _{RKD}
18-40-jarigen	40,9%	8,3%	0,0%	13,3%	0,20	0,00	0,33
40-60-jarigen	31,2%	70,8%	100,0%	53,3%	2,27	3,21	1,71
60-plussers	27,9%	20,8%	0,0%	33,3%	0,75	0,00	1,19
Mannen	49,9%	62,5%	66,7%	60,0%	1,25	1,34	1,20
Vrouwen	50,1%	37,5%	33,3%	40,0%	0,75	0,66	0,80
Lagere School*	30,6%	0,0%	0,0%	0,0%	0,00	0,00	0,00
Lager Secundair*	20,6%	20,8%	55,6%	26,7%	1,01	2,70	1,30
Hoger Secundair*	19,4%	58,3%	0,0%	60,0%	3,01	0,00	3,09
Hoger Onderwijs Korte Type*	8,8%	4,2%	11,1%	0,0%	0,48	1,26	0,00
Hoger Onderwijs Lange Type + Universiteit*	3,2%	16,6%	22,2%	13,4%	5,19	6,94	4,19
Landbouwer	4,2%	8,3%	0,0%	13,3%	1,98	0,00	3,17
Zelfstandige Werkgever	32,8%	16,7%	11,1%	20,0%	0,51	0,34	0,61
Gepensioneerd	27,7%	16,7%	0,0%	26,7%	0,60	0,00	0,96
Arbeider	19,0%	12,5%	0,0%	20,0%	0,66	0,00	1,05
Bediende	14,3%	45,8%	88,9%	20,0%	3,20	6,22	1,40
Alle andere categorieën	2,0%	0,0%	0,0%	0,0%	0,00	0,00	0,00

* Gegevens over de totale bevolking van 1991

- Bijlage 6: informatie over de lokale lijst: RKD

De lokale lijst in Ruiselede noemt de RKD, wat staat voor Ruiselede, Kruiskerke, Doomkerke, maar ook een beetje voor Ruiseleedse Kristen-Democraten. Maar dat laatste is maar voor wie dat er wil in horen. Er wordt dus eigenlijk vooral uitgepakt met de afkorting op zich. Volgens Greet Deroo, die nu eigenlijk de numero uno is bij de RKD, zal de naam hoogst waarschijnlijk behouden blijven, alhoewel ze benadrukt dat de nieuwe groep waar ze mee naar de verkiezingen gaan trekken die beslissing zal nemen. De naam kan dus nog in extremis veranderen.

Volgens mevrouw Coens-De Roo is de onafhankelijkheid van de lijst historisch gegroeid. De lijst RKD is de opvolger van de lijst-Dupont, de lijst van de burgemeester. Zolang de schepen zich kan herinneren heeft was de lijst aan de macht. Ze vermoedt dat de lijst ooit ontstaan is vanuit een tegenbeweging tegen de CVP. De oppositielijst is altijd al bestempeld geweest als de CVP-lijst, alhoewel ze ook niet altijd die naam gedragen heeft. Bij de verkiezingen van 1994 kwam de oppositielijst niet onder de naam CVP op. De burgemeester stelde toen voor om de toenmalige RKD officieel de naam CVP te geven (aangezien er veel CVP'ers in de groep zaten), maar dat is dan geweigerd geweest door een lid van de RKD die bij het ABVV zat. Mevrouw Coens-Deroo, alhoewel zij haar christen-democratische sympathieën niet onder stoelen of banken steekt, vindt dat op zich niet zo erg omdat de oppositielijst van oudsher de CVP-lijst was.

De lijst heeft niet echt een ideologische oriëntatie. Volgens onze schepen is de meerderheid wel christen-democratisch, maar zitten er ook socialisten en liberalen bij. Eigenlijk vindt zij dat partijpolitiek geen rol speelt in Ruiselede door de kleinschaligheid van de gemeente en het klein aantal echte problemen die er zijn. Wanneer er dieper op bepaalde beleidsissues wordt ingegaan tijdens de loop van het gesprek, voel je wel aan dat de schepen een duidelijk gestructureerde visie heeft op beleid, en dat ze goed beseft dat er ook in lokaal beleid echt keuzes moeten worden gemaakt over de besteding van middelen en dergelijke. Ze linkt dat echter niet aan een ideologische positie, maar eerder aan algemene menselijkheid, mededogen, sociaal voelen enz. De lijst wordt wel vaak de lijst van de boeren genoemd, omdat zij twee boeren op de lijst hebben staan, maar mevrouw Deroo vindt dat dat niet speelt.

De lijstvorming van de partij is bijna rond. Het is in hoofdzaak mevrouw Deroo die zich daar mee bezig houdt, wel in samenwerking met Marc De Muynk en Veerle De Coster. De burgemeester stopt en houdt zich afzijdig, en de gezondheidstoestand van Willy Verstraete laat niet toe dat hij zich er mee zou bezig houden. Wat vrouwen betreft zijn ze rond, maar ze wil nog geen namen vrij geven. Het gesprek ging door op 12 mei 2006.

De contactgegevens: Greet Coens - Deroo
Bruggestraat 158
8755 Ruiselede
051/68.96.47

(LANNOO, 2006: I)

Bibliografie

100 JAAR VROUWENSTRIJD, Tijdslijn 1905-2005. Website 100 Jaar Vrouwenstrijd van de minister van gelijke kansen, <http://www.100jaarvrouwenstrijd.be/html/pTijdslijn3.htm>, laatst geconsulteerd op 14/04/2005.

BAKKER, B., SIEBEN, I., NIEUWBEERTA, P., GANZEBOOM, H., Maten voor prestige, sociaal-economische status en sociale klasse voor de standaard beroepen classificatie. In: Sociale Wetenschappen, 1997, 1, pp.1-22.

BALTZELL, E.D., The rise and fall of the elites (book review). In: Social Forces, 1969, nr. 1, p.119.

CASINELLI, C.W., The law of oligarchy. In: The American Political Science Review, 1953, 3, pp.773-784.

DEVOS, C., MATTHYSSEN, E., REYNAERT, H., VAN HOE, J., Hoe komen toekomstige mandatarissen in contact met de lokale politiek? Een verkennend onderzoek. In: Res Publica, 1997, nr.1, pp.63-88.

DE WACHTER, W., De mythe van de parlementaire democratie. Leuven, Leusden, Acco, 2003, pp393-431.

DELWIT, P., The Local Political Elite in the Brussels Region: a Changing Environment and New Elites? In: REYNAERT, H., STEYVERS, K., DELWIT, P., PILET, J.-B., (eds.), Revolution or Renovation? Reforming Local Political Elites in Europe. Brugge, 2005, Vanden Broele, pp.643.

DITL, Élite. Website van de Dictionnaire Internationale des Termes Littéraires, <http://www.ditl.info/arttest/art336.php#etude>, laatst geconsulteerd op 08/06/2006.

EVERAET, H., De participatie van de landbouwers aan het gemeentebestuur (I). Bruxelles, Ministère de l'agriculture, Institut économique agricole, 1991, pp.50.

EVERAET, H., Het maatschappelijk profiel van de gemeenteraadsleden (II). In: Nieuw Tijdschrift voor Politiek, 1991, nr.2, pp.19-43.

GUYAUX, J.-P., Fusion de communes et composition du personnel politique. Le cas de la province de Namur. In: Courier hebdomadaire du CRISP, nr.832, pp.34.

HEEREN, H.J., Elite. In: J. L. GRIEP, J. A. VAN HOUTTE (ed.), Oosthoek's Encyclopedie. Utrecht, A. Oosthoek's Uitgeversmaatschappij, 1968, deel 5, p.77

HENRION, N., De burgemeesters: beroep, leeftijd en duur van het mandaat. Analyse der resultaten van de enquête van 1970. In: Gemeentekrediet van België, 1974, nr. 107, pp.48-55.

HENRION, N., De burgemeesters: beroep-ambtstermijn. In: Gemeentekrediet van België, 1967, nr. 82, pp.167-177.

HENRION, N., De burgemeesters: beroep-ambtstermijn. In: Gemeentekrediet van België, 1968, nr. 84, pp.69-74.

HERBERT, J., Initial Recruitment of elected officials in the U.S. -- A Model. In: The Journal of Politics, 1962, nr.4, pp.703-716.

HEUNKS, F.J., Politieke participatie. In: VAN SCHENDELEN, M., (red), Kernthema's van de politicologie. Meppel, Amsterdam, Boom, 1990, pp.92-117.

HEYWOOD, A., Politics. Houndmills, Basingstoke, Hampshire, Palgrave Macmillan, 2002, pp.79-80

KOURVETARIS, G.A., Political Sociology: Structure and Process. Boston/London, Allyn and Bacon, 1997, pp.9-36 en pp.134-127.

LANNOO, S., Interview met Chris De Donker, fractieleider voor de CD&V in Ruiselede. Ruiselede, 14/05/2006. (II)

LANNOO, S., Interview met Greet Coens-De Roo, tweede schepen voor de RKD in Ruiselede. Ruiselede, 10/04/2005. (I)

LANNOO, S., Interview met Greet Coens-De Roo, tweede schepen voor de RKD in Ruiselede. Ruiselede, 12/05/2006. (I)

LANNOO, S., Interview met Johan Lemey, voorzitter van de CD&V in Ruiselede. Ruiselede, 14/04/2005. (II)

LEIJENAAR, M., Mannetjesputter bezet stoel en beheerst politiek debat. Lokale verkiezingen. In: Trouw, 25/12/2005, p.15. (I)

LEIJENAAR, M., Onderzoek naar de politieke vertegenwoordiging van vrouwen. In: Acta Politica, 1990, nr.3, pp.303-324.

LEIJENAAR, M., Vrouwen en de lokale politiek. Gastles in het kader van de lessenreeks lokale politiek aan de Universiteit van Gent, 2005. (II)

NIS, Statistiek en economische informatie enquête 1/10/2001, 2001.

NIS, Volks- en woningtelling 1991, 1991.

REYNAERT, H., Elites als betwist begrip. In: Tijdschrift voor Sociale Wetenschappen, 1997, nr.3, pp.325-339.

REYNAERT, H., Lokale politici in Vlaanderen 1946-1994. Brugge, 2000, Vanden Broele, pp.203.

REYNAERT, H., STEYVERS, K., VERLET, D., Local Political Elites in Flanders after the Second World War. In: DEVOS, C., GAUS, H., Schijn of Scharnier. Politieke trendbreuken in de jaren '90. Gent, Academia Press, 2004, pp.313-341.

REYNAERT, H., STEYVERS, K., VERLET, D., Local Political Elites in Flanders after the Second World War. In: DEVOS, C., GAUS, H., Schijn of Scharnier. Politieke trendbreuken in de jaren '90. Gent, Academia Press, 2004, pp.313-341.

RSVZ, Statistiek van de personen die onder de toepassing vallen van het sociaal statuut van de zelfstandigen, 2003.

RUSH, M., Political participation. In: RUSH, M., Politics and Society. An introduction to Political Sociology. New York, Prentice Hall, 1992, pp.110-127.

SAPIRO, V., Private costs of Public Commitments or Public Costs of Private Commitments? Family Roles versus Political Ambition. In: American Journal of Political Science, 1982, nr.2, pp.265-279.

STEUNPUNT WAV, Totale bevolking naar naar leeftijd in België, de gewesten, de arrondissementen, de Brusselse en de Vlaamse gemeenten, 2004. Website van het steunpunt WAV, <http://www.steunpuntwav.be/steunpuntwav/view/nl/38631?query=%22totale+bevolking+naar+leeftijd%22+gemeenten&zoek=zoek>, laatst geconsulteerd op 15/04/2006.

STEYVERS, K., Profiel van de burgemeester en de andere lokale mandatarissen. Gastles in het kader van het vak "Lokale Politiek" aan de Universiteit Gent, oktober 2005.

STEYVERS, K., Van Burger tot Burgervader. Het politieke rekruteringsproces van de Belgische burgemeester. Brugge, 2004, Vanden Broele, pp.367.

SULLIVAN, J., WALSH, P., SHAMIR, M., BARNUM, D., GIBSON, J., Why Politicians Are More Tolerant: Selective Recruitment and Socialization Among Political Elites in Britain, Israel, New Zealand and the United States. In: British Journal of Political Science, 1993, 1, pp.51-76.

VAN BAELEN, J., Het paradijs in Vlaanderen. In: Knack, 2006, nr. 11, pp.28-34.

VAN DER EIJK, C., De kern van de politiek. Amsterdam, Het Spinhuis, 2001, pp.55-59.

VERLET, D., Lijstvorming op lokaal vlak. In: REYNAERT, H. (red), Verslagboek Lokale en Provinciale Politiek, Brugge, Vanden Broele, 2001, pp.61-83.

VINCKE, J., Sociologie. Een klassieke en hedendaagse benadering. Gent, Academia Press, 2002, pp.225-227.

YSEBAERT, C., ASSELBERGHS, L., Gemeentelijk Zakboekje Databank. Mechelen, 2005, Kluwer.F

ZUCKERMAN, A., The concept "political elite": lessons from Mosca and Pareto. In: The Journal of Politics, 39, nr.2, 1977, pp.324-344.